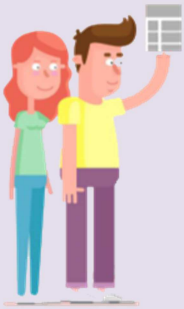




## דף הסבר לקריאת דוח השנתי המקוצר – "ת.ז. בנקאית"

ברוכים הבאים לדוח השנתי המקוצר של חשבון הבנק שלכם!




בדוח השנתי תקבלו תמונת מצב של חשבונכם נכון ל-31.12 של השנה שחלפה. מוצגים בו נתונים אודות הנכסים וההתחייבויות שלכם, נתונים על פעילותכם השוטפת בחשבון ועל עלויות ניהול החשבון.

נשמע מפחיד? לא לדאוג!

כאן תקבלו הסברים  על סעיפי הדוח, וטיפים  שיסייעו לכם בהתנהלותכם הכספית.


אז בואו נתחיל...

### חלק א – כללי

בפרק זה מופיעים פרטי החשבון, פרטי הבעלים, פרטי המורשים לפעול בחשבון, ועוד  **בדקו שכל הפרטים נכונים!**

### חלק ב – יתרות ליום 31.12

חלק זה של הדוח מציג תמונת מצב של היתרות בחשבונכם נכון ל-31.12 של השנה שחלפה, על סוגיהן. היתרות מתחלקות ל**נכסים** (כספים שלכם שנמצאים בבנק) ו**להתחייבויות** (כספים שהתחייבתם להחזיר לבנק).

 **בדקו שכל הנכסים וההתחייבויות שמופיעים בטבלה מוכרים לכם!**



### הסעיף בדוח

#### יתרת עו"ש

אם יתרת חשבונכם ב-31.12 היתה "פלוס", הסכום יופיע כאן.


#### מסגרות אשראי מנוצלות

אם חשבונכם ב-31.12 היה ב"מינוס", הסכום יופיע כאן.

**שימו לב**, בתא זה מוצגות כל מסגרות האשראי שבחשבון (מסגרת החשבון, מסגרת כרטיס האשראי ועוד). לכן, ייתכן שסעיף **יתרת עו"ש** יהיה ב"פלוס" ואילו בתא **מסגרות אשראי מנוצלות** יופיע סכום ב"מינוס", כי ניצלתם מסגרת אשראי שאינה המסגרת שבחשבון (למשל המסגרת בכרטיס האשראי).

#### יתרת חובה ללא מסגרת/חריגה ממסגרת

אם חשבונכם ב-31.12 היה ב"מינוס", ואין לכם מסגרת אשראי, או שאתם חורגים מהמסגרת, הסכום יופיע כאן.

 **שימו לב, ריבית על יתרת חובה ללא מסגרת או על חריגה היא יקרה יותר!**

#### פיקדונות וחסכונות

כאן מוצגים סך כל הפיקדונות והחסכונות הקיימים בחשבונכם, נכון ליום 31.12.

#### הלוואות לדיור

כאן תראו את יתרת ההלוואות לדיור (משכנתא), נכון ליום 31.12.

**שימו לב**, הלוואה לדיור תוצג בדוח רק אם קיימת זהות מלאה בין בעלי החשבון ובעלי ההלוואה. למשל, אם בעלי ההלוואה הם ישראל וישראלה ובעלת החשבון היא ישראלה בלבד, ההלוואה לא תוצג בדוח.

 **מידע מפורט יותר אודות הלוואות לדיור יישלח אליכם בדוח נפרד!**

#### הלוואות אחרות

כאן יופיעו כל ההלוואות שבחשבון, אשר אינן הלוואות לדיור (משכנתא). היתרה המוצגת נכונה ליום 31.12.

### חלק ב – יתרות ליום 31.12, המשך...

כאן יופיעו: שווי סך כמות ניירות הערך המוחזקים לפי שער הסגירה שנקבע ביום המסחר האחרון של השנה; סכומן הכולל של הערבויות הבנקאיות הקיימות בחשבון; ונכסים והתחייבויות אחרים הקיימים בחשבון.	<b>תיק ני"ע</b>
	<b>ערבויות בנקאיות</b>
	<b>נכסים אחרים</b>
<b>אם יש בחשבונכם תיק ני"ע או עסקאות אחרות בשוק ההון, ערבויות בנקאיות, נכסים אחרים או התחייבויות אחרות - מומלץ להסתכל בפרק ה' לדוח המפורט שלכם ולקבל מידע נוסף!</b>	<b>התחייבויות אחרות</b>

### חלק ג – פעילות בחשבון

כאן מוצגים נתונים ממוצעים אודות פעילותכם בחשבון, וכן מידע אודות ההכנסות וההוצאות שלכם מריבית והצמדה. פרק זה יסייע לכם לקבל תחושה כללית האם חשבונכם מתנהל בצורה מיטבית או שיש מקום לשינוי!



#### הסעיף בדוח

<p>פרק זה מציג יתרות חודשיות ממוצעות של הנכסים וההתחייבויות שבחשבון. החישוב מתבצע לפי ממוצע פשוט. כלומר, סה"כ היתרות שהיו במהלך השנה חלקי 12 חודשים בשנה.</p> <p><b>שימו לב למסגרות האשראי – האם קיים מינוס קבוע בחשבון? בחנו אפשרויות לכסות על ידי העברת מזומן ממקור אחר, לקיחת הלוואה בריבית נמוכה יותר, וכו'.</b></p>	<b>יתרה חודשית ממוצעת</b>
<p>בתא זה יופיעו סך ההכנסות וההוצאות שנרשמו בחשבון במהלך השנה ונבעו מתשלומי ריבית או הצמדות, אם ישנן.</p> <p><b>האם שילמתם סכום גבוה במיוחד בשל הוצאות ריבית והצמדה בעו"ש? אם כן, אולי כדאי לקחת הלוואה בריבית נמוכה יותר.</b></p> <p><b>רוצים לדעת מה העלות הכוללת של ניהול החשבון? שימו לב גם לתשלומי העמלות. נתון זה נמצא בחלק ד' של הדוח.</b></p>	<b>סך הכנסות/הוצאות מריבית והצמדה</b>
<p>בתא זה מוצג סיכום שנתי של רווח/הפסד כתוצאה ממכירות בפועל של ני"ע, כולל תקבולים מדיבידנד וריבית, אחרי תשלומי עמלות ולפני ניכוי מס.</p>	<b>רווח/הפסד - תיק ני"ע</b>
<p>בגרף זה תוכלו לראות את ההכנסות החודשיות לצד ההוצאות החודשיות.</p> <p><b>השוו בין ההכנסות וההוצאות – האם ההוצאות עולות על ההכנסות? האם יש חודשים מסוימים בהם הוצאותיכם גבוהות מהכנסותיכם? אם כן, היערכו בהתאם, שכן הפרש הוא ההסבר ל"מינוס".</b></p>	<b>גרף הכנסות/הוצאות חודשי</b>
<p>בגרף זה תוכלו לראות את סך ההכנסות (תוך חלוקה למקורות הכנסה שונים כגון משכורות, מזומן וכו') ואת סך ההוצאות בחשבון (תוך חלוקה לסוגי הוצאה שונים כגון שיקים, הרשאות לחיוב חשבון, כרטיסי חיוב, תשלומי משכנתא וכו'). ההוצאות בחשבון אינן כוללות הוצאות בגין עמלות וריביות, אלו מופיעים בחלק ג' לדוח, עמלות, ובתאים שכתרתם סך הכנסות/הוצאות מריבית והצמדה.</p> <p><b>העזרו בגרף בכדי ללמוד על התנהגותכם הכלכלית! האם אחד המרכיבים בגרף גדול בצורה חריגה? האם הגרף מתאר נכונה את התנהלותכם השנה? בדקו האם יש מקום לשינוי!</b></p>	<b>גרף פירוט מקורות הכנסות והוצאות שנתי</b>

## חלק ג2 – פיקדונות וחסכונות

כאן תמצאו מידע מפורט אודות כלל הפיקדונות והחסכונות שלכם בחשבון.  
**שימו לב לשיעורי הריבית ובדקו אפשרות לשפר אותם בנק שלכם או בנק אחר!**



### הסעיף בדוח

<p>המועד בו ניתן למשוך את הכסף ללא קנס.  <b>שימו תזכורת ביומן, ייתכן ותהיו מעוניינים למשוך את הפיקדון או לשנות את תנאיו במועד זה!</b></p>	<p><b>תחנת יציאה קרובה</b></p>
<p>מועד סיום הפיקדון.  <b>שימו תזכורת ביומן, במועד זה הכסף ירע לחשבונכם!</b></p>	<p><b>מועד הפירעון</b></p>
<p>סכום זה כולל את יתרת הפיקדון בחשבונכם, כולל ריבית והצמדה, נכון ליום ה-31.12.  <b>רוצים לדעת כמה יהיה שווה הפיקדון בתחנת היציאה הקרובה או במועד הפירעון? הסתכלו בפרק ב' בדוח המפורט!</b>  <b>מעוניינים למשוך את הכסף לפני הזמן? שימו לב, הדבר לא תמיד אפשרי. בדקו מראש האם קיימת אפשרות כזו בנק. בנוסף, בדקו מתי תחנת היציאה הקרובה או מועד הפירעון. משיכת כספי פיקדון לפני הזמן, גם אם הבנק מאפשר זאת, עלולה להיות כרוכה בקנס שבירה!</b></p>	<p><b>שווי ליום 31/12/XX</b></p>

## חלק ג3 – אשראי - הלוואות לדיר, הלוואות אחרות ומסגרות אשראי

בחלק זה מוצגים נתונים מפורטים על:

- הלוואות לדיר (משכנתאות) – בטבלה זו יופיעו הלוואות אשר קיימת זהות מלאה בין בעליהן ובין בעלי החשבון. מידע מפורט אודות הלוואות לדיר ישלח אליכם במקביל בדוח נפרד.
  - הלוואות שאינן לדיר.
  - מסגרות אשראי - בטבלה זו מפורטים כל סוגי מסגרות האשראי שבחשבון: מסגרת אשראי בחשבון העו"ש, מסגרת האשראי בכרטיס הבנקאי, מסגרת ערביות בנקאיות, ניכיון וכו'.
- שימו לב!** בטבלה זו מופיעות כל מסגרות אשראי שקיימות בחשבון שלכם, בין אם השתמשתם בהם בפועל ביום הדוח ובין אם לאו.

**שימו לב לשיעורי הריבית ובדקו את האפשרות לשפר אותם בנק שלכם או בנק אחר!**



### הסעיף בדוח

<p>המועד בו יתעדכן שיעור הריבית של ההלוואה. פירעון הלוואה במועד זה מפחית באופן משמעותי את העמלות הכרוכות בביצוע פעולה זו.  <b>שימו תזכורת ביומן, ייתכן ותהיו מעוניינים לפרוע את ההלוואה (כולה או חלקה) או לשנות את תנאיה במועד זה.</b></p>	<p><b>מועד שינוי ריבית קרוב</b></p>
<p>מועד סיום ההלוואה.  <b>שימו תזכורת ביומן, במועד זה יסתיימו התשלומים בגין ההלוואה.</b></p>	<p><b>מועד הפירעון</b></p>
<p>נתון זה כולל את קרן ההלוואה, ריבית והצמדה נכון ליום ה-31.12.</p>	<p><b>יתרה ליום 31/12/XX</b></p>
<p>הסכום המופיע כאן הינו סכום בפיגור, אשר כולל גם ריבית פיגורים מצטברת. שימו לב, סכום זה אינו כולל הוצאות משפטיות, במקרה וננקטו הליכים משפטיים לגביית החוב.</p>	<p><b>מזה סכום בפיגור</b></p>

## חלק ג' – עמלות

בטבלה זו תוכלו להכיר את אופי הפעילות שלכם בחשבון, את השירותים שאתם צורכים ואת העלויות שלהם.



### הסעיף בדוח

#### שם העמלה

על מנת לסייע לכם להבין מהן העמלות ששילמתם במהלך השנה הן מוצגות לפי תחומי פעילות: עמלות עובר ושב, עמלות אשראי, עמלות ניירות ערך, עמלות אחרות

#### ממוצע שנתי של העמלה

בדוח המקוצר מוצג ממוצע שנתי של כל עמלה ששולמה בחשבון. נתון זה יכול לעזור לכם להבין מהו המחיר הממוצע במקרים בהם המחיר אותו שילמתם בפועל בגין אותו שירות, השתנה במהלך התקופה.

**פירוט אודות גובה העמלה בפועל תמצאו בפרק ו' בדוח המפורט.**

#### שורת סה"כ

זהו סכום העמלות הכולל ששילמתם עבור שירותים שקיבלתם במסגרת הפעילות הבנקאית שלכם במהלך השנה.

**רוצים לדעת מה העלות הכוללת של ניהול החשבון? שימו לב גם לסך הכנסות/הוצאות בגין ריבית והצמדה. נתון זה נמצא בחלק ג' של הדוח.**

### נתוני עו"ש נוספים

בתא זה יוצג מידע אודות ריבית על יתרת זכות בחשבון, במידה וישנה.

### מילון מונחים ודגשים נוספים

- הדוח אינו כולל פעילות בכרטיסי חיוב שאינם בנקאיים.
- ריבית נומינלית – הריבית הנקובה במסמכי העסקה.
- ריבית מתואמת – שיעור הריבית המתקבל על ידי ייחוס שיעור ריבית לתקופה של שנה, המבוסס על חישוב של 365 ימים בשנה, בהתחשב במרכיב של ריבית דריבית אם תשלום הריבית נעשה תקופתית.