

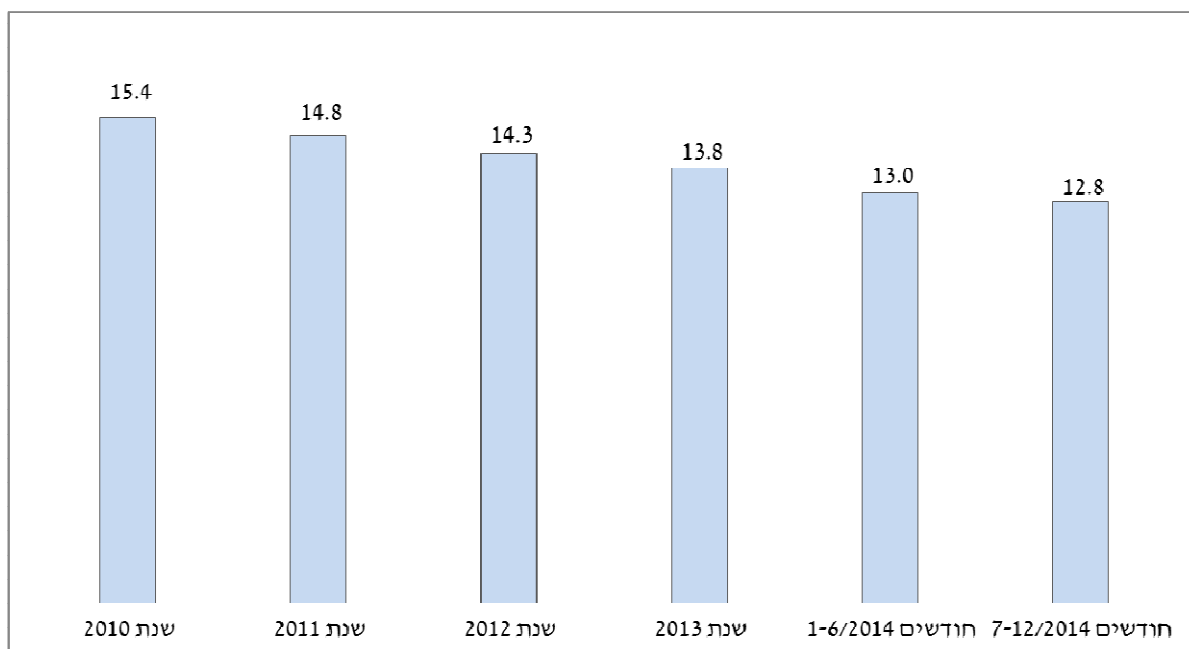


16 יולי, 2015

## השוואת תעריפים בפועל של שירותי עו"ש<sup>1</sup>

### עלות חודשית ממוצעת לחשבון עו"ש למשקי בית על פי פרופיל פעילות אחיד<sup>2</sup>

התפתחות העלות החודשית הממוצעת לשירותים נפוצים בחשבון עו"ש  
למשקי בית במערכת הבנקאית על-פי פרופיל פעילות אחיד, 2010 – 2014



- במחצית השנייה של שנת 2014, העלות החודשית הממוצעת לחשבון עו"ש למשקי בית במערכת הבנקאית, על פי פרופיל פעילות אחיד, הסתכמה בכ- 12.8 ש"ח, בהשוואה לסך של כ- 13.0 ש"ח במחצית הראשונה של שנת 2013.
- בכלל המערכת הבנקאית, העלות החודשית הממוצעת הזולה ביותר לחשבון היא בבנק ירושלים (כ- 0.3 ש"ח)<sup>3</sup>, בעוד שבבנק מרכנתיל ובבנק ערבי-ישראלי העלות החודשית הממוצעת (כ- 20.0 ש"ח וכ- 16.8 ש"ח, בהתאמה) היא היקרה ביותר.

<sup>1</sup> הוצאה על סל שירותים נפוצים בעו"ש (כולל מסגרת אשראי).

<sup>2</sup> פרופיל פעילות אחיד לחודש של חשבון משק בית פעיל, מתבסס על 10 פעולות בערוץ ישיר ו-0.7 פעולות על ידי פקיד, ללא השלמה לעמלה מינימאלית.

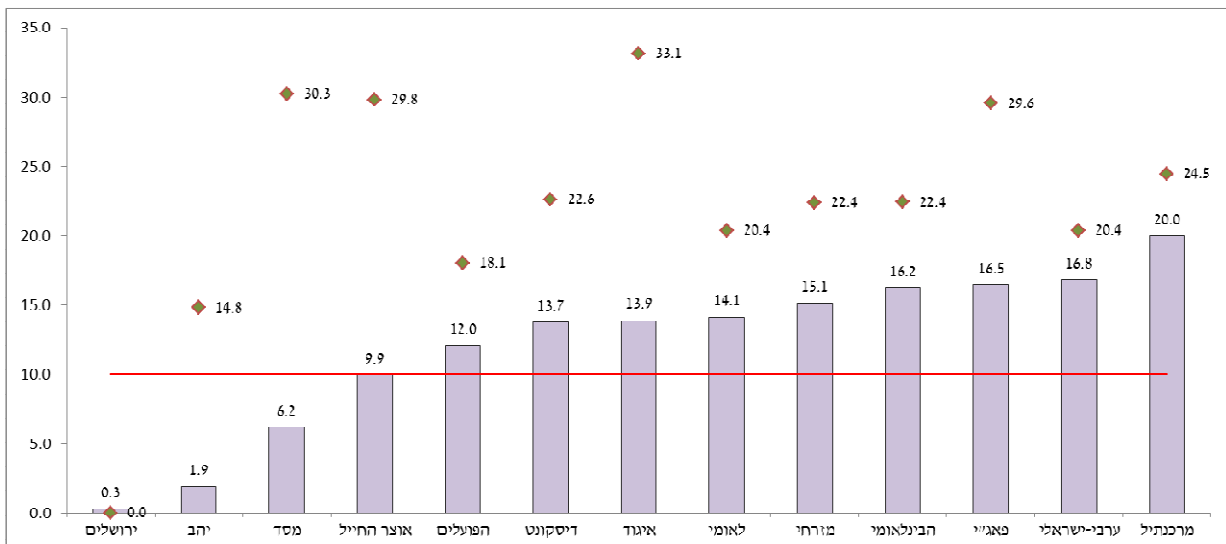
<sup>3</sup> ביום 01.04.2014 הופחתו בבנק ירושלים התעריפים של עמלת פעולה על ידי פקיד ועמלת ערוץ ישיר לסכום אפס. הגבייה בפועל (בסך כ- 0.3 ש"ח) מתייחסת לרבעון הראשון של שנת 2014.

- מבין חמשת הבנקים הגדולים, העלות החודשית הממוצעת הזולה ביותר נמצאה בבנק הפועלים (כ- 12.0 ש"ח), והיקרה ביותר – בבנק הבינלאומי (כ- 16.2 ש"ח).

- בהשוואה של עלות תעריפית לעלות פרופיל הפעילות האחיד בפועל, נמצא כי בנק ירושלים הוא הזול ביותר, ואילו בנק איגוד הוא היקר ביותר. בבנקים ילב, מסד ואוצר החייל נרשמו הפערים הגבוהים ביותר בין העלות התעריפית לבין העלות בפועל, ואלה נובעים, על פי רוב, ממתן הנחות והטבות למגזרים מסוימים.

**השוואת העלות החודשית הממוצעת לשירותים נפוצים בחשבון עו"ש למשקי בית על-פי פרופיל פעילות אחיד**

**במערכת הבנקאית לשנת 2014 – תעריפי מול בפועל**

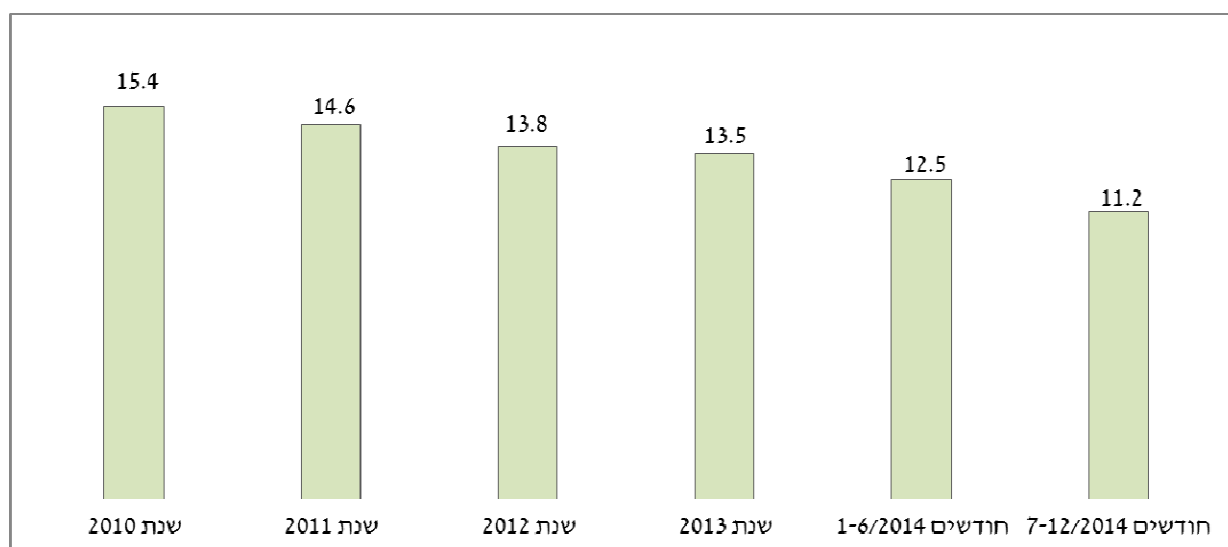


— מחיר מרבי לסל הבסיסי  
 מחיר בפועל  
◆ מחיר תעריפי

- בהשוואת העלות החודשית הממוצעת לשירותים נפוצים בחשבון עו"ש למשקי בית על פי פרופיל פעילות אחיד, לשנת 2014, עולה כי פרט לשלושה בנקים (בנק אוצר החייל, בנק מסד ובנק ילב), העלות החודשית בפועל ללקוחות שהצטרפו למסלול הבסיסי נמוכה יותר מהעלות הממוצעת על פי פרופיל פעילות אחיד. בהתייחס לבנק ירושלים ראה הערת שוליים 3.

## ההוצאה החודשית הממוצעת בפועל של משקי הבית על שירותי עו"ש<sup>4</sup>

התפתחות ההוצאה החודשית הממוצעת בפועל של משקי בית בעבור שירותים נפוצים בעו"ש  
(כולל מסגרת אשראי) במערכת הבנקאית, 2010 – 2014

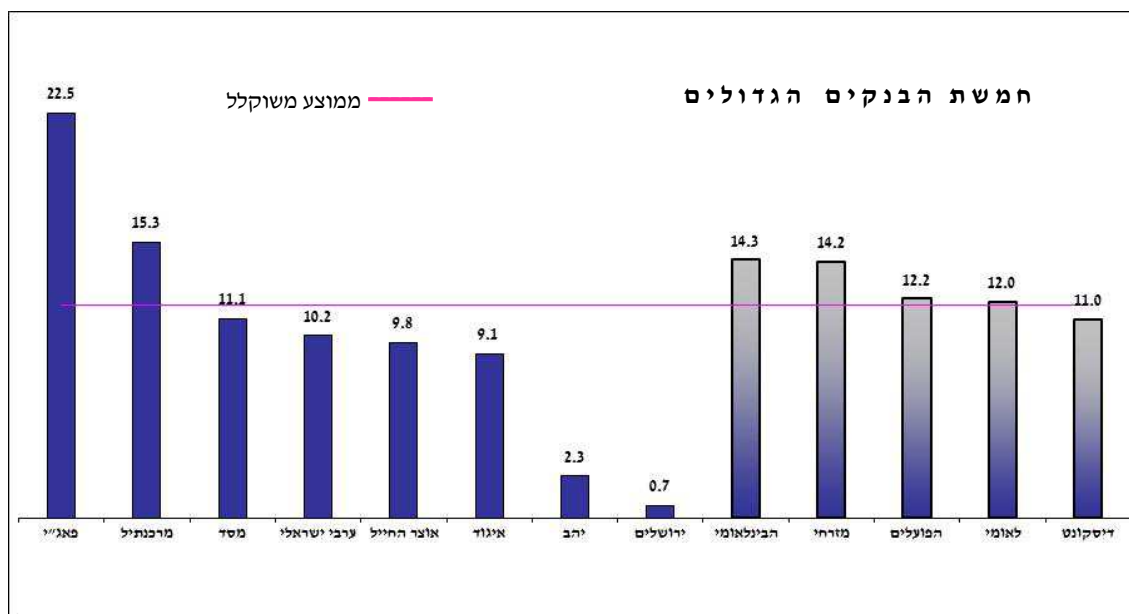


- ❖ במחצית השנייה של שנת 2014, ההוצאה החודשית הממוצעת בפועל של שירותי חשבון עו"ש נפוצים במערכת הבנקאית, הסתכמה בכ- 11.2 ש"ח, בהשוואה לסך של כ- 12.5 ש"ח במחצית הראשונה של שנת 2014.
- ❖ הירידה בהוצאה החודשית הממוצעת בפועל (בהשוואה לשנת 2013) מקורה, בין היתר, בהפחתת עמלת המינימום בניהול חשבון, מסכום מצטבר של שתי פעולות פקיד לסכום עמלת פקיד אחת בלבד, אשר נכנסה לתוקף בתאריך 1.4.14.
- ❖ בכלל המערכת הבנקאית, ההוצאה החודשית הממוצעת לחשבון בבנק ירושלים היא הזולה ביותר (כ- 0.7 ש"ח)<sup>5</sup> ובבנק פאג'יי היא יקרה ביותר (כ- 22.5 ש"ח).
- ❖ מבין חמשת הבנקים הגדולים, ההוצאה החודשית הממוצעת לחשבון הזולה ביותר נמצאה בבנק דיסקונט (כ- 11.0 ש"ח), והיקרה ביותר - בבנק הבינלאומי (כ- 14.3 ש"ח).

<sup>4</sup> הוצאה חודשית ממוצעת בגין שירותי חשבון עו"ש נפוצים של משקי בית מחושבת כסך ההכנסות מפעולות על ידי פקיד, פעולות בערוץ ישיר, שירות המסלולים, השלמה לעמלה מינימלית והקצאת אשראי ביחס למספר חשבונות עו"ש.

<sup>5</sup> ראה הערת שוליים מס' 3.

ההוצאה החודשית הממוצעת בפועל של משקי בית בעבור שירותים נפוצים בעו"ש (כולל מסגרת  
אשראי) במערכת הבנקאית לשנת 2014



הפיקוח על הבנקים קורא לציבור הלקוחות להיעזר בהשוואות המוצגות לעיל, במחשבוני, במידע השימושי, בטיפים לחסכון, ובהשוואות הנוספות המצויים באתר האינטרנט של בנק ישראל, וזאת לצורך בדיקת התנאים המוצעים בבנקים השונים, לצורך ניהול משא ומתן עם בנק או חברת כרטיסי אשראי, ולצורך קבלת החלטות לגבי הבנק הכדאי ביותר עבורם לניהול חשבון.  
[קישור לאתר האינטרנט של בנק ישראל.](#)

<http://www.boi.org.il/he/consumerinformation/pages/Default.aspx>