

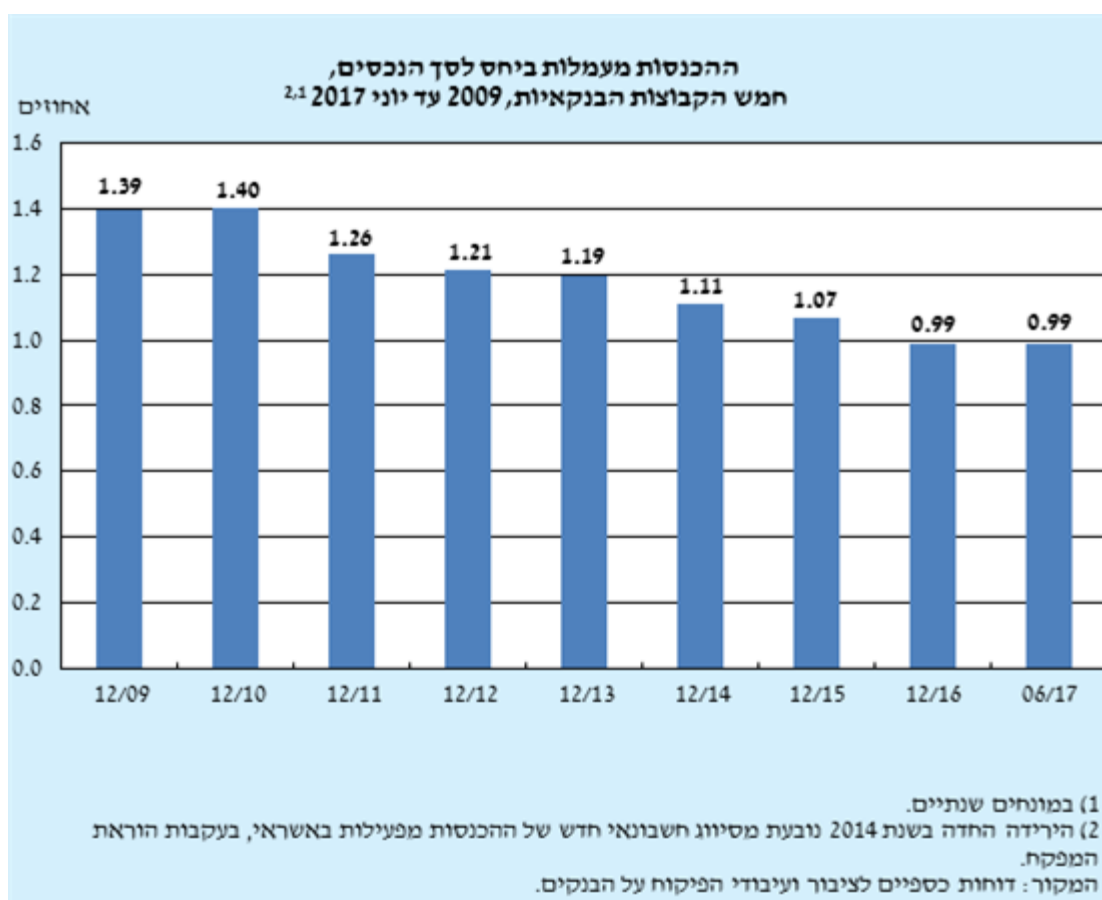


**הדיווח החצי שנתי אודות מחירי השירותים הבנקאיים הנפוצים למשקי הבית –**

**מתצית ראשונה 2017**

**1. הכנסות המערכת הבנקאית מעמלות**

התפתחות סך ההכנסות מעמלות ביחס לנכסים במערכת הבנקאית לכלל מגזרי הפעילות הבנקאיים (משקי בית, בנקאות פרטית, עסקים)



במתצית הראשונה של שנת 2017 נרשמה התייצבות ביחס שבין סך ההכנסות של המערכת הבנקאית מעמלות ביחס להיקפי הפעילות לעומת שנת 2016. במהלך שמונה וחצי השנים האחרונות חלה ירידה בשיעור ההכנסות של המערכת הבנקאית מעמלות ביחס להיקפי הפעילות בשיעור של כ- 29%. הירידה מיוחסת להשפעת מכלול פעולות הפיקוח על הבנקים בתחום העמלות.

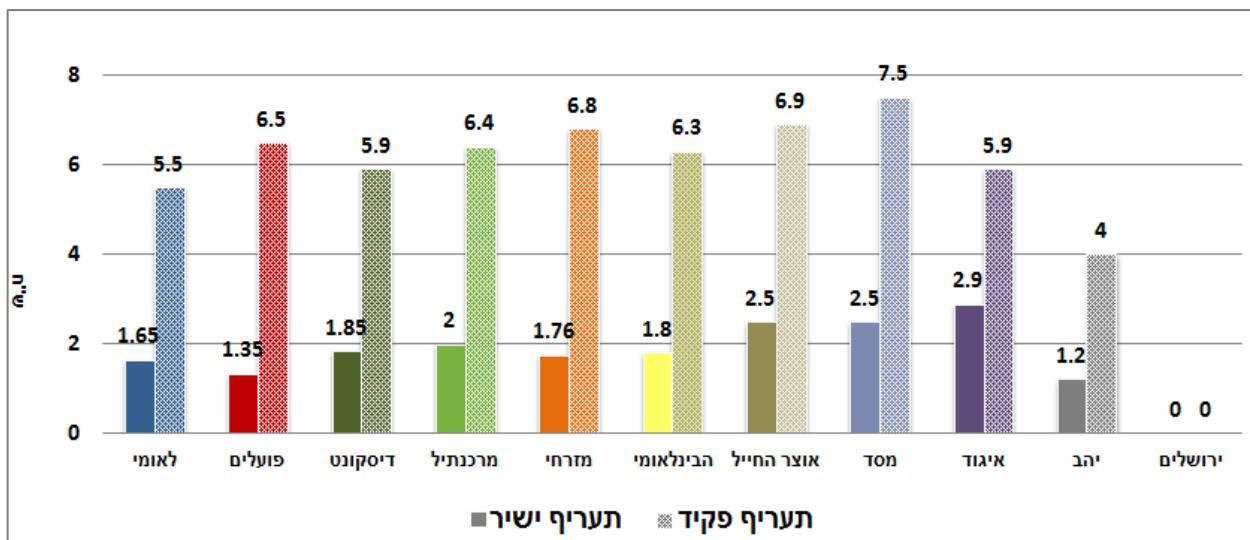
2. השוואת תעריפי עמלות נפוצות בחשבון עובר ושב, השוואת מחירי המסלול הבסיסי והמסלול המורחב בנקים השונים<sup>1</sup>, ועלות ניהול העו"ש:

### 2.1. השוואת תעריפים - פעולה על ידי פקיד ופעולה בערוץ ישיר

#### בנקאות ישירה מאפשרת חיסכון

עלות ביצוע פעולה בנקאית בערוץ ישיר, נמוכה בממוצע בכ-75%, מעלות ביצוע פעולה באמצעות פקיד. לקוחות שמעוניינים להוזיל את העמלות שהם משלמים יכולים לעבור לאמצעים הטכנולוגיים המתקדמים שמציעה הבנקאות הישירה. השימוש באמצעים הישירים מאפשר זמינות גבוהה יותר (24/7), ונוחות מרבית בקבלת השירותים.

#### עלות פעולה על ידי פקיד ועלות פעולה בערוץ ישיר במערכת הבנקאית, ליום 1.1.2018



"פעולה על ידי פקיד" כוללת כל אחת מהפעולות הבאות: הפקדת מזומן, משיכת מזומן, הפקה ומסירת תדפיס לבקשת לקוח, העברה או הפקדה לחשבון אחר, פדיון שיק, הפקדת שיק (לכל קבוצת שיקים – עד 20 שיקים), תשלום שובר, פריטת מזומן.

עמלה זו נגבית כאשר הפעולות הללו נעשות באמצעות פקיד בנק, לרבות באמצעות מוקד טלפוני מאויש.

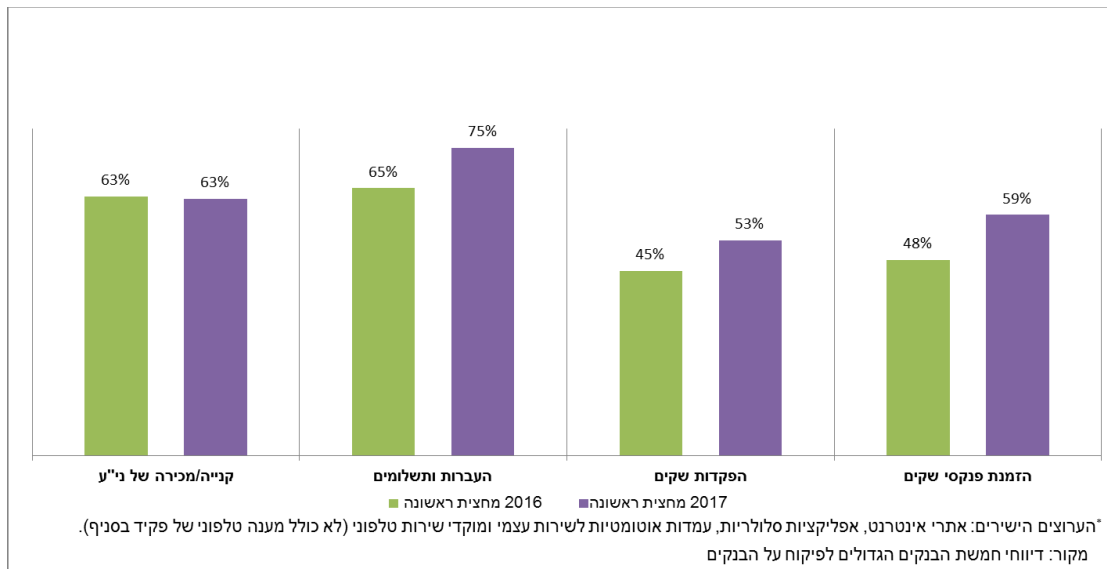
"פעולה בערוץ ישיר" כוללת כל אחת מהפעולות הבאות: זיכוי חשבון באמצעות המסלקה, חיוב בכרטיס אשראי, הפקדת מזומן ממכשיר אוטומטי, העברה או הפקדה לחשבון אחר, תשלום שובר, שאילתת מידע בכל נושא (החל מהשאילתה השביעית בחודש), משיכת שיק, הפקדת שיק (לכל קבוצת שיקים – עד 20 שיקים) לרבות באמצעות תיבת שירות, חיוב על פי הרשאה לחיוב חשבון או הוראת קבע. עמלה זו נגבית כאשר הפעולות הללו מבוצעות באמצעות המסלקה, מכשיר אוטומטי למשיכת מזומנים, אתר האינטרנט של התאגיד הבנקאי, או האפליקציה בטלפון החכם.

<sup>1</sup> הנתונים הנם בשי"ח, ומעודכנים ליום ה-1 בינואר 2018.

## בשנים האחרונות חל מעבר לביצוע פעולות בנקאיות בערוצים הישירים

נמשכת מגמת המעבר לביצוע פעולות בערוצים ישירים. להלן דוגמאות לפעולות שנפוצות בערוצים אלו:

### אחוז ביצוע פעולות בערוצים ישירים\* מסך כל הפעולות לפי סוג פעולה



## 2.2. שירות המסלולים

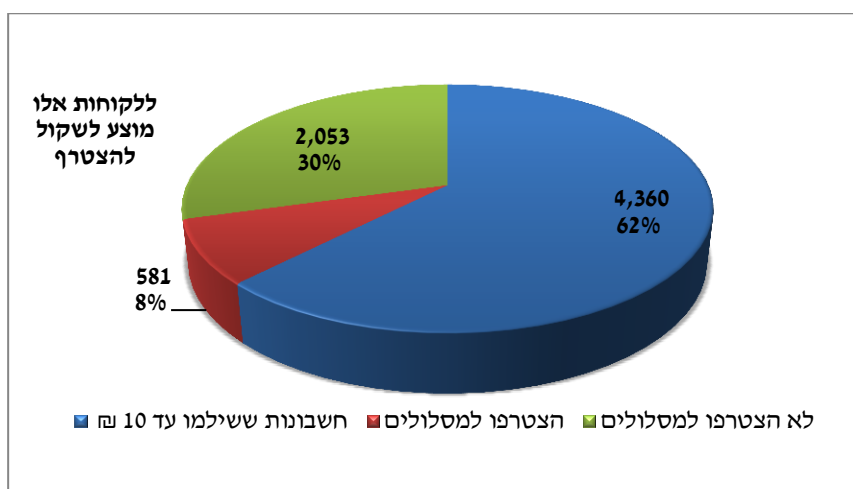
### שירות המסלולים – סל שירותים אחיד ומפוקח לניהול חשבון העו"ש

מנתוני הפיקוח עולה כי 62% מסך החשבונות משלמים פחות מ-10 ₪ בממוצע בחודש. 8% נוספים כבר הצטרפו לשירות המסלולים. עבור 30% הנותרים מוצע לשקול להצטרף לשירות

החל מיום 1.4.2014 בנקים מחויבים להציע ללקוחותיהם את שירות המסלולים (בסיסי ומורחב) בחשבון העו"ש, שמשמעו תשלום סכום חודשי קבוע עבור ביצוע מספר פעולות מוגדר מראש (פעולה על ידי פקיד ופעולה בערוץ ישיר). בנק שחפץ בכך, רשאי להציג גם שירות מסלול מורחב פלוס.

הצטרפות לשירות המסלולים היא קלה ופשוטה ומתאפשרת אצל הפקיד בסניף וגם באמצעים ישירים.

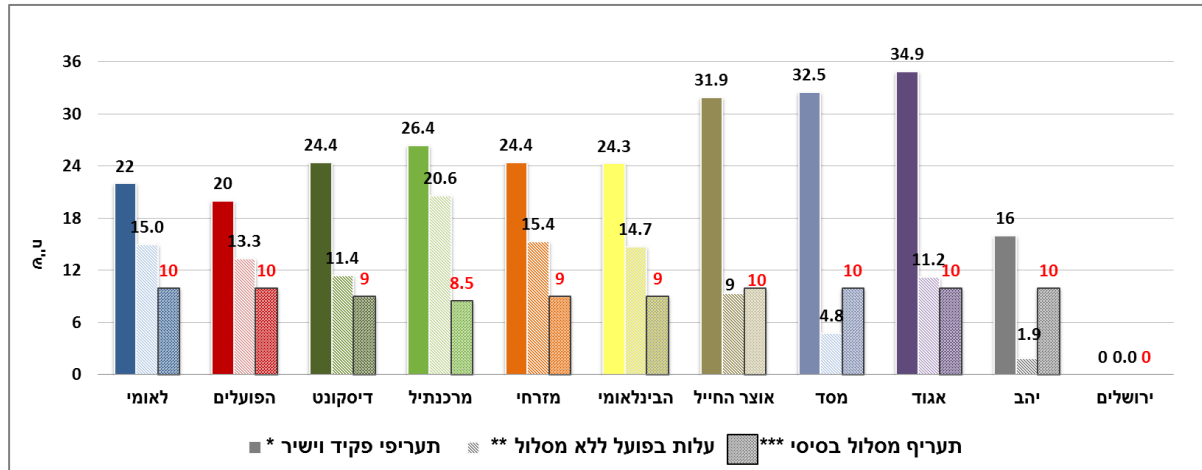
### פילוח חשבונות (באלפים) – הצטרפות למסלולים, 30.6.17\*



\* על בסיס דיווחי הבנקים על הכנסות מעמלות עו"ש נפוצות, על הצטרפות למסלולים, ועל סך החשבונות הקיימים.

## המסלול הבסיסי למשקי בית

**השוואת עלויות בין: תעריפי פקיד וישיר\*, עלות בפועל ללא מסלול\*\*, ותעריף מסלול בסיסי\*\*\***



\* **תעריפי פקיד וישיר** - 1 פעולת פקיד ו-10 פעולות בערוץ ישיר על פי המחיר כפי שמופיע בתעריפון הבנקים בגין פעולות אלה;

\*\* **עלות בפועל ללא מסלול** - 1 פעולת פקיד ו-10 פעולות בערוץ ישיר, על פי המחיר שנגבה בפועל בגין פעולות אלו, בחשבונות שלא הצטרפו לשירות המסלולים (מחושב על סמך נתוני הכנסות הבנקים המדווחות לפיקוח על הבנקים למחצית שנת 2017);

\*\*\* **תעריף מסלול בסיסי**.

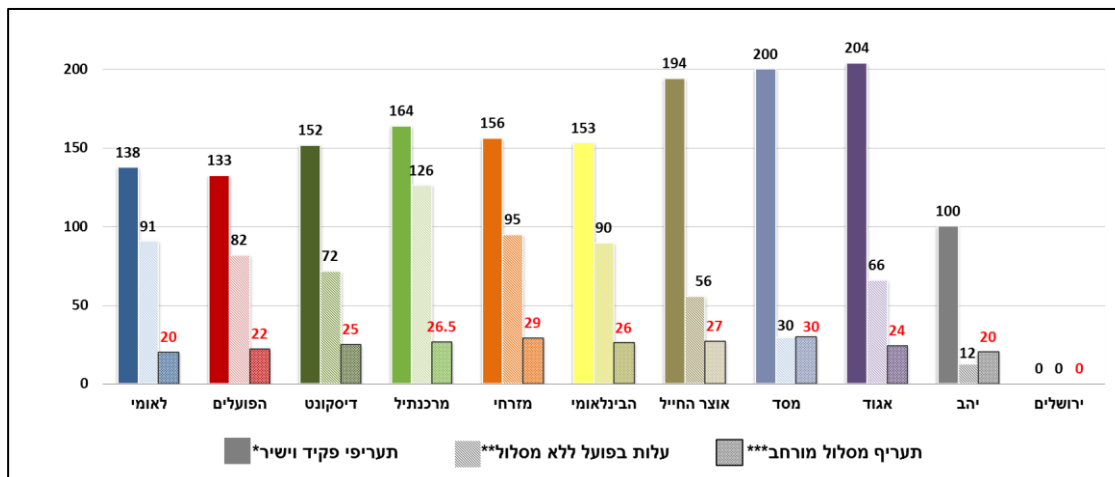
**מסלול עמלות בסיסי** כולל עד 10 פעולות בערוץ ישיר ועד פעולה אחת על ידי פקיד בחודש, ומחירו מפוקח ואינו יכול לעלות על 10 ₪.

- המסלול הבסיסי מגלם הנחה בהשוואה לתעריפים של פעולה על ידי פקיד ופעולה בערוץ ישיר.
- ההצטרפות למסלול **הבסיסי** כדאית למשקי הבית על פני תשלום העמלה התעריפית בגין כל פעולה בנפרד במרבית הבנקים למעט בבנק יהב בבנק מסד ובבנק אוצר החייל. בבנק ירושלים בתקופה המדווחת לא נגבו עמלות בגין פעולה על ידי פקיד ופעולה בערוץ ישיר, ולכן לא הוצע שירות מסלולים<sup>2</sup>.

<sup>2</sup> החל מחודש אוגוסט 2017 בנק ירושלים גובה מלקוחותיו עמלה בגובה 6.5 ₪ ללא הגבלה של מספר הפעולות בחשבון העו"ש.

## המסלול המורחב מאפשר חיסכון למשקי בית ולעסקים קטנים המבצעים כמות גדולה יחסית של פעולות

**השוואת עלויות בין: תעריפי פקיד וישר\*, עלות בפועל ללא מסלול\*\*, ותעריף מסלול מורחב\***



\* **תעריפי פקיד וישר** - עלות של 10 פעולות פקיד ו- 50 פעולות בערוץ ישיר על פי המחיר כפי שמופיע בתעריפון הבנקים בגין פעולות אלה;  
**\*\* עלות בפועל ללא מסלול** - 10 פעולות פקיד ו- 50 פעולות בערוץ ישיר המחיר שנגבה בפועל בגין פעולות אלו בחשבונות שלא הצטרפו לשירות המסלולים, מחושב על סמך נתוני הכנסות הבנקים המדווחות לפיקוח על הבנקים למחצית שנת 2017;  
**\*\*\* תעריף המסלול המורחב**.

**מסלול עמלות מורחב** כולל עד 50 פעולות בערוץ ישיר ועד 10 פעולות באמצעות פקיד, והוא נע בין 20 ₪ ל- 30 ₪ בבנקים השונים. מסלול זה עשוי להתאים לעסקים קטנים ולמשקי בית המבצעים כמות גדולה יחסית של פעולות.

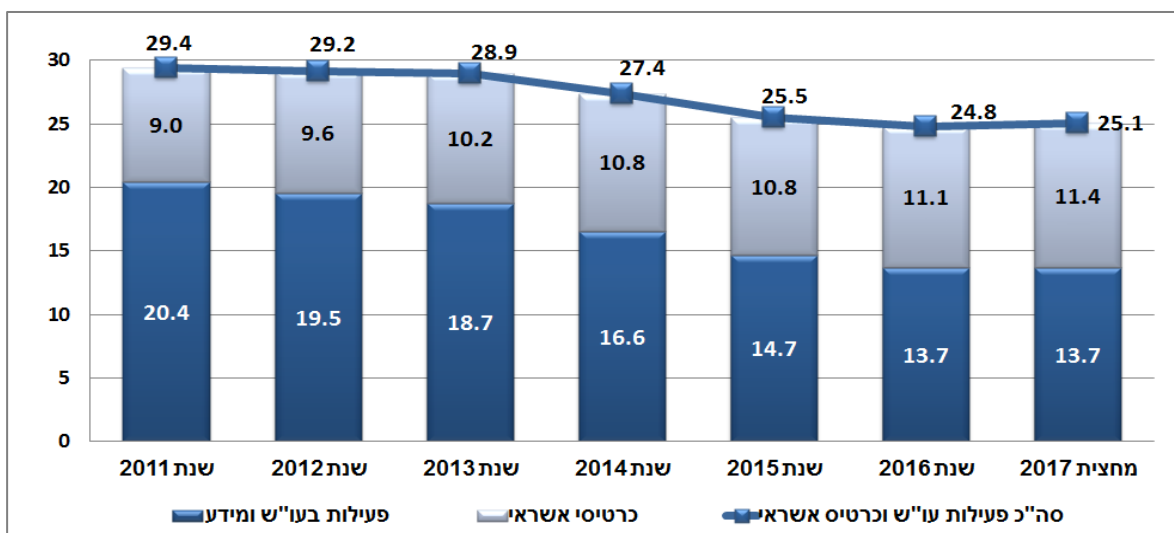
- במסלול המורחב, החיסכון ללקוח יכול להגיע לכדי עשרות ש"ח בחודש, ועד מאות שקלים בשנה.
- ההצטרפות למסלול **המורחב** כדאית על פני תשלום עמלה בגין כל פעולה בנפרד, למעט בבנק יהב (בבנק מסד התשלום היה זהה).
- בכלל המערכת הבנקאית, ההוצאה בגין עמלות עבור סך הפעולות הכלולות במסלול **הבסיסי** ובמסלול **המורחב** הנמוכה ביותר הינה בבנק ירושלים<sup>3</sup>, בעוד שבבנק מרכנתיל היא הגבוהה ביותר (בהתאמה מבין חמשת הבנקים הגדולים: בבנק דיסקונט ההוצאה היא הנמוכה ביותר, בעוד שבבנק מזרחי היא הגבוהה ביותר).

### 2.3. עלות ניהול עו"ש והחזקת כרטיס אשראי לחשבונות עו"ש - משקי הבית והבנקאות הפרטית

העלות החודשית הממוצעת לחשבון עובר ושב של משקי בית ובנקאות פרטית מחושבת כסך ההכנסות מעמלות שגבו במישרין התאגידים הבנקאיים ממשקי בית ובנקאות פרטית<sup>3</sup>, ביחס למספר חשבונות עו"ש משקי בית ובנקאות פרטית, לחודש אחד, בחלוקה לפי תחומי פעילות בנקאיים.

#### התפתחות עלות ניהול עו"ש והחזקת כרטיס אשראי חודשית ממוצעת לחשבון עו"ש

##### משק בית ובנקאות פרטית במערכת הבנקאית בש"ח, 2011–2017 / 1-6



- העלות החודשית הממוצעת למחצית הראשונה של שנת 2017 הסתכמה בכ-25.1 ש"ח לחשבון משק בית והבנקאות הפרטית.
- במחצית 2017 חלה עליה קלה בעלות כרטיסי האשראי בהשוואה ל-2016, לאחר ירידה מתמשכת. בעלות פעילות עו"ש ישנה יציבות.
- במהלך שש וחצי השנים האחרונות (2011–2017 / 1-6) חלה ירידה של כ-14.6% בעלות ניהול העו"ש.
- העלות החודשית הממוצעת של ניהול חשבון העו"ש וקבלת מידע הסתכמה בכ-13.7 ₪ במחצית הראשונה של שנת 2017 לחשבון משק בית ובנקאות פרטית. עלות זו ירדה בשש וחצי השנים האחרונות בשיעור מצטבר של כ-33%. במחצית 2017 ישנה יציבות. השירותים הנכללים בעלות זו: פעולות בנקאיות בסיסיות (לדוגמא: הפקדה/משיכת מזומנים, העברות בנקאיות וכו') המתבצעות על ידי פקיד או בערוץ ישיר, שירות המסלולים, פעולות בשיקים, הפקת דוחות סטנדרטים, קבלת מידע בתקשורת לבקשת לקוח (טלפון, סלולר, דואר אלקטרוני), איתור מסמכים.
- עלות החזקת כרטיס אשראי ושימוש בכרטיסי אשראי הסתכמה בכ-11 ₪ בממוצע לחודש. בשש וחצי השנים האחרונות חלה עלייה בעלות החזקת כרטיסי אשראי בשיעור מצטבר של כ-27%. במחצית הראשונה של 2017 חלה עליה קלה נוספת. העלייה בעלות החזקת כרטיס אשראי בחשבון נובעת ממגמת גידול בכמות הכרטיסים שמחזיקים לקוחות בחשבון בודד. כלומר, עלות החזקת כרטיס אשראי נותרה בסה"כ יציבה על פני זמן, אולם לקוחות מחזיקים יותר כרטיסים בממוצע. עלות זו כוללת בעיקרה את: דמי הכרטיס, עלות חודשית ממוצעת של כ-6.7 ₪<sup>4</sup>, וכן עלויות נוספות בגין משיכות מט"ח בחו"ל, עסקאות בחו"ל, ועוד.

<sup>3</sup> בהתאם לנתונים המדווחים לפיקוח על הבנקים על ידי התאגידים הבנקאיים והדוחות הכספיים.

<sup>4</sup> מחושבת כסך דמי הכרטיס שגבו חברות כרטיסי האשראי והבנקים מדמי כרטיס מסוג מקומי, בינלאומי וזהב, ביחס למספר כרטיסי אשראי מסוג זה לחודש אחד.

## 3. עמלות בגין עסקאות ומשיכות במט"ח באמצעות כרטיס

**השוואת תעריפים של עמלות בגין עסקאות ומשיכות במט"ח באמצעות כרטיסי חיוב**

עמלת פעולה במט"ח	ויזה כ.א.ל	לאומי קארד	ישראלכרט
עמלה בגין עסקאות במט"ח	2.8%	3.0%	2.3%
עמלה בגין משיכות מט"ח	3.5%	3.0%	3.9%

**עמלה בגין עסקאות/משיכות במטבע חוץ** – עמלה מחושבת כשיעור מסכום עסקה במט"ח או כשיעור מסכום משיכת מט"ח בחו"ל, לפי השער היציג של סכום ההמרה במטבע המקורי שלפיו בוצעה העסקה. בהיעדר שער יציג תחושב העמלה לפי סכום החיוב במטבע ההמרה של הסולק הבינלאומי.

**הפיקוח קורא לציבור להשוות את תעריפי השירותים בין החברות, ולבצע באופן מושכל את העסקאות ואת המשיכות בכרטיסי החיוב שברשותם.**

## 4. הפחתות בעמלות ללקוחות במהלך מחצית שניה 2017

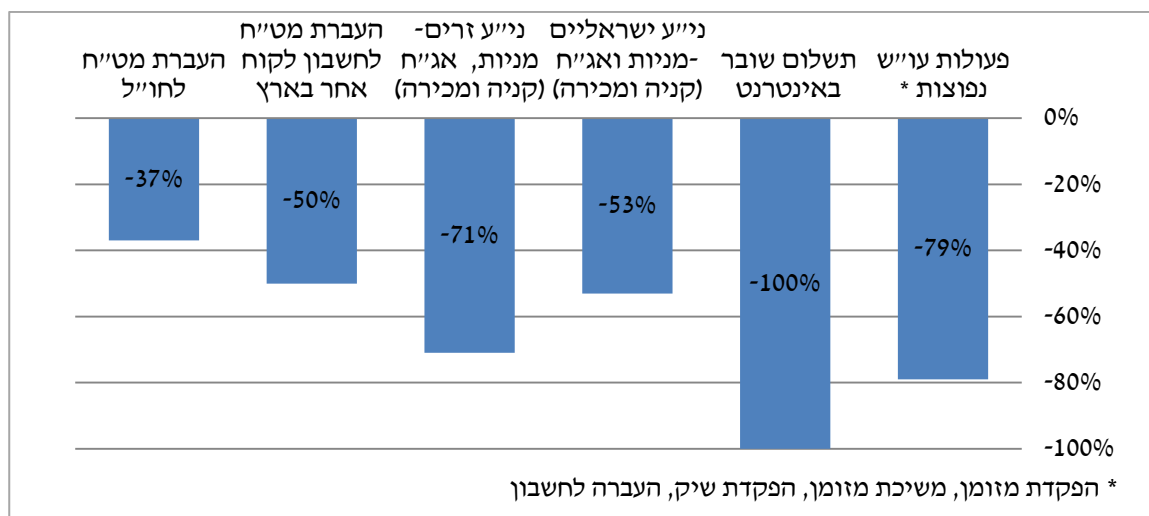
להלן הפחתות בעמלות שביצעו הבנקים:

- ✓ דיסקונט – מתן פטור לניצולי שואה מעמלות עו"ש נפוצות בעו"ש.
- ✓ פועלים – מתן פטור מלא לעמלות בגין הפקת דוחות סטנדרטיים ומסמכים המצויים במאגר הבנק.

## 5. צעדים להפחתת עלויות השירותים הבנקאיים לציבור – שנת 2017

- בהתאם להנחיית הפיקוח, החל מיום 1.11.2017 כל פעולה שמבצע לקוח באמצעים ישירים, כגון עמדות דיגיטל בסניפים, אתר האינטרנט של הבנק, אפליקציה בטלפון החכם, מענה טלפוני ממוחשב - תהיה זולה מביצוע אותה פעולה באמצעות פקיד בנק, בשיעור שניע בין 10% ל-100% בשירותים השונים.

**פעולות בנקאיות באמצעים ישירים זולות יותר:**  
**אחוז ההנחה המרבי בערוצים ישירים ביחס לפעולה מול פקיד**



- העמלות המוזלות מוצגות ללקוחות באופן השוואתי ומרוכז בנספח נפרד על ידי כל תאגיד בנקאי. בנוסף, לנוחיות הלקוחות והגברת נגישות המידע, כלל השירותים הבנקאיים אותם ניתן לבצע באופן ישיר בתאגידים הבנקאיים, התעריפים המוזלים ותעריפי הפקיד מופיעים בטבלה אחת מרכזת באתר בנק ישראל. להלן השוואה של תעריפי פעולות נבחרות ([קישור לטבלת התעריפים המלאה](#)).

סוגי פעילויות	טווח ההנחה (ערוץ ישיר בהשוואה לעמלת פקיד)	עמלת ערוץ ישיר	עמלת פקיד	עמלת פקיד
<b>פעולות בעו"ש<sup>5</sup></b>				
הפקדת מזומן	51% - 79%	פועלים 1.35 ₪	אגוד 2.9 ₪	לאומי 5.5 ₪
משיכת מזומן, הפקדת שיק, העברה לחשבון	51% - 79%	יהב 1.2 ₪	אגוד 2.9 ₪	יהב 4 ₪
תשלום שובר באינטרנט	69% - 100%	לאומי, פועלים, אגוד, מזרחי, בינלאומי, אוצ"ח, מסד - 0 ₪	מרכנתיל 2 ₪	יהב 4 ₪
<b>פעולות בני"ע (קניה ומכירה)</b>				
ני"ע ישראלים - מניות ואג"ח	9% - 53%	הבינלאומי 0.3%	מסד 0.6%	דיסקונט 0.54%
ני"ע זרים - מניות, אג"ח וקרנות נאמנות <sup>6</sup>	3% - 71%	הבינלאומי 0.25%	מסד 0.78%	ירושלים 0.6%
<b>פעולות במט"ח</b>				
העברת מט"ח לחשבון לקוח אחר בארץ	10% - 50%	הפועלים 0.095%	דיסקונט ומרכנתיל 0.18%	לאומי 0.15%
העברת מט"ח לחו"ל	3% - 37%	בינלאומי 0.1313%	מרכנתיל 0.3%	הבינלאומי ומסד 0.175%

<sup>5</sup> ההשוואה איננה כוללת את בנק ירושלים, אשר גובה עמלה בגובה 6.5 ₪ ללא הגבלה של מספר הפעולות בחשבון העו"ש.

<sup>6</sup> בהתאם לסוגי השירותים הספציפיים המוצעים בכל בנק.



- הוזלת השירותים הבנקאיים בערוצים הישירים היא פועל יוצא של תהליכי ההתייעלות והדיגיטציה המתרחשים כיום במערכת הבנקאית. הפיקוח על הבנקים פועל להבטיח שפירות תהליכים אלו "יגולגלו" לטובת לקוחות המערכת הבנקאית הן במישור הוזלת השירותים הבנקאיים וגם במישור שיפור בשירות, בזמינות ובנוחות צריכת השירותים הבנקאיים, דרך חדשנות טכנולוגית.

תיקונים שנכנסו לתוקף ביום 24.9.2017 וב-1.11.2017:
- משיכת מזומנים** - גביית עמלה בגין משיכת מזומנים תהיה גבוהה מעמלת ערוץ ישיר רק במכשירים המרוחקים מסניפים, אשר הפיקוח לא דרש את השארתם כתנאי לסגירת סניף, ומלקוחות שישתמשו בכרטיס חוץ בנקאי, או שאינם לקוחות הבנק המפעיל את המכשיר. בכל יתר המקרים עלות משיכת המזומנים הינה בעלות של פעולה בערוץ ישיר, כ- 1.5 ₪ או במסגרת מסלול העמלות.
- בנקים נדרשים להציג מידע בדבר עלות משיכת מזומנים על גבי מסכי המכשירים האוטומטיים, בהתאם לסוגי המכשירים וסוגי כרטיסי החיוב.
- עמלה בגין פעילות באמצעות טלרים ללקוחות מזדמנים (שאינם בעלי חשבון בנק)** – הפיקוח על הבנקים מעודד את הלקוחות לעבור לבצע את הפעילויות הבנקאיות באמצעים ישירים, שהנם זולים ונוחים יותר. עם זאת, הפיקוח מעודד גם את התחרות שנוצרה בין הבנקים הנוקטים באסטרטגיות שונות. מגוון זה מאפשר ללקוחות שכן מעוניינים בבנק המציע שירותי סניף מורחבים, לעבור לבנק זה. לאור כך, נקבע כי בנק יכול לגבות עמלה גבוהה יותר מלקוח מזדמן (שאינו הלקוח שמנהל אצלו חשבון), שעושה אצלו פעילות באמצעות טלר (פעילות של תשלום שובר או פריטת מזומנים).
- ערבות מובטחת בפיקדון** – בעקבות פנייה של ח"כ יואב קיש, ובחינה שערך הפיקוח, יצאה הנחיה לבנקים לפיה הם רשאים להפחית את הקצאת ההון כנגד ערבות בנקאית המובטחת בפיקדון כספי, בתנאי שעומדת לבנק הטענה לזכות על הפיקדון. לאור ההקלה הפיקוחית, הציפייה הפיקוחית מהבנקים היא להפחית באופן משמעותי את העמלה בגין ערבות המגובה בפיקדון. הפיקוח ימשיך במעקב אחר גובה העמלה, ובמידת הצורך ינקוט בצעדים נוספים<sup>7</sup>.

## נספח – תמצית צעדים שננקטו בתחום העמלות לשנים 2013 - 2017

מספר	שינויים/צעדים בתחום העמלות	בתוקף מיום
1.	הפחתת הקצאת ההון כנגד ערבות <b>בנקאית המובטחת בביקדון כספי</b>	18.12.17
2.	חיוב קביעת תעריפים מופחתים לכל הפעולות המבוצעות <b>בערוצים ישירים</b> , פרסום השוואה בין התעריפים בגין פעולת פקיד לבין התעריפים המופחתים בערוצים ישירים	1.11.17
3.	קביעת עמלה שונה <b>ללקוח מזדמן</b>	1.11.17
4.	הסדרת <b>עמלת משיכת ממכשיר מרוחק</b> מרוחק	24.9.17
5.	התווסף <b>שירות ייעוץ פנסיוני</b> לכללי העמלות	19.7.16
6.	הפקת <b>הודעה ללקוח</b> לאחר חצי שנה ממועד סגירת החשבון ללא עמלה	19.7.16
7.	הפחתת גובה <b>העמלה בגין שינוי מועד פירעון הלוואה לדיור</b> מ-125 ש"ח לעמלת פקיד	19.7.16
8.	<b>צירוף יזום של אזרחים ותיקים ובעלי מוגבלויות</b> לשירות המסלולים הבסיסי	19.7.16
9.	הסדרת עמלות בגין <b>שירותים תפעוליים לעסק קטן אגב שירותי סליקה</b>	1.7.15
10.	<b>פישוט הכללים לגביית עמלת המרה</b> בגין עסקה במטבע חוץ או במשיכת מזומן במטבע חוץ, כך שתיגבה עמלה אחת בלבד שתחושב לפי שער יציג	1.7.15
11.	<b>הגדרת עסק קטן</b> – ההגדרה תוקנה כך שתאגיד אשר מסר דוח שנתי, על פיו מחזור העסקים שלו בשנה שקדמה למועד מסירתו אינו עולה על 5 מיליון ש"ח, לא יידרש למסור דוח שנתי נוסף (אותו היה נדרש להמציא מדי שנה באופן קבוע כדי ליהנות מתעריפון מוזל). משמעות התיקון, היא העברת נטל ההוכחה אל התאגיד הבנקאי, ומטרתו להקל על עסקים קטנים להשתייך לתעריפון יחידים ועסקים קטנים.	1.2.15
12.	<b>עמלה בגין ניהול הלוואה לדיור</b> – ביטול עמלת דמי ניהול הלוואה לדיור. עמלה שהייתה בפיקוח ושסכומה הוגבל לסך של 2 ש"ח בחודש להלוואה (24 ש"ח בשנה), אשר נגבתה עם ביצוע החיוב החודשי של הלוואה לדיור.	1.2.15
13.	<b>העברה במערכת זה"ב</b> – עמלת העברת כסף בזמן אמת, באמצעות מערכת זה"ב (מערכת של זיכויים והעברות בזמן אמת) עד לסכום של 1 מיליון ש"ח, תוגבל למחיר שירות של פעולה אחת על ידי פקיד.	1.2.15
14.	<b>עמלה בגין הפקת אישור בעלות</b> – תאגיד בנקאי לא יהא רשאי לגבות עמלה בגין הפקת אישור בעלות של חשבון בנק, אלא רק החל מהאישור השני במהלך שנה קלנדרית.	1.2.15
15.	<b>פעולת חיוב בכרטיס חיוב מידי (כרטיס דביט)</b> – ביטול האפשרות לגבות בגין שירות זה עמלת פעולה בערוץ ישיר. מטרת התיקון היא, בין היתר, להגביר את השימוש באמצעי תשלום זה כתחליף לשימוש במזומנים.	1.2.15
16.	<b>ביטול עמלת תשלום נדחה</b> בגין עסקאות בתשלומים בכרטיס חיוב (שהייתה נגבית בגין כל עסקה בתשלומים, עבור כל תשלום)	1.2.15
17.	<b>שירות המסלולים</b> - בחירת מסלול תשלום עבור ניהול חשבון העו"ש בדרך של סל שירותים אחיד לניהול חשבון עובר ושב, מתוך שני סלי שירותים זהים (סל שירותים בסיסי וסל שירותים מורחב) שיוצעו בכל הבנקים בישראל.	1.4.14
18.	דרישה לפרסום באתרי האינטרנט של התאגידים הבנקאיים <b>קישור ישיר לתעריפוני העמלות</b> , כך שהמידע יהיה זמין ונגיש ללקוחות	1.1.14

1.8.13	שינוי ההגדרה של "עסק קטן". שינוי המאפשר ליותר עסקים קטנים להיכלל בתעריפון הקמעונאי.	.19
1.1.13	קביעה כי המחיר המפוקח על העברת פיקדון ניירות ערך מבנק אחד למשנהו יחול גם על העברת פיקדון ניירות ערך אל מחוץ למערכת הבנקאית	.20
1.1.13	עיגון חקיקתי לקביעת הפיקוח על הבנקים לפיה עבור <b>ערבות המובטחת בפיקדון כספי</b> ייגבה שיעור מופחת של עמלה	.21
1.1.13	דרישה לקביעת <b>סכום מקסימלי לעמלת קניה/מכירה</b> של נייע ישראלים	.22
1.1.13	ביטול <b>עמלת דמי ניהול עסק קטן</b> , והשווה המעמד של עסקים קטנים למשקי הבית	.23
1.1.13	ביטול העמלה בגין <b>שינוי מועד חיוב בכרטיס אשראי</b>	.24
1.1.13	העלאת הפטור של <b>עמלת טיפול באשראי ובביטחונות</b> בהלוואות שאינן לדיור, מתקרה של 50,000 ₪ לתקרה של 100,000 ₪	.25
1.1.13	דרישה לקביעת <b>תמחור דיפרנציאלי בגין פעילות בניירות ערך</b> בערוצים השונים.	.26
1.1.13	ביטול העמלה <b>בעד כרטיס מידע ובעד כרטיס משיכת מזומן</b>	.27
1.1.13	ביטול <b>דמי ניהול בניירות ערך בגין מק"מ ובגין קרנות כספיות</b>	.28
1.1.13	<b>תיקון הגדרת "אזרח ותיק"</b> , במטרה להקנות זכאות אוטומטית לאזרח ותיק (אשר אינה מותנית בהצגת תעודה) לקבלת 4 פעולות על ידי פקיד בחודש במחיר פעולה בערוץ ישיר.	.29
1.1.13	<b>תמחור מחדש של העמלות בגין פעילות בניירות ערך</b> . הנחיה לתאגידים הבנקאיים לבצע תמחור מחדש של עמלות קניה ומכירה של ניירות ערך, באופן שיאפשר יכולת השוואה בין הבנקים.	.30
	<b>צווי פיקוח</b>	
19.7.16	<b>צו פיקוח על דוחות סטנדרטים</b> – סכום מרבי של 15 ש"ח	.31
26.8.15	<b>צו פיקוח על שיעור העמלה הצולבת</b> - צו פיקוח על שירות שנותן מנפיק לסולק בקשר לסליקה צולבת של עסקאות חיוב מידי. הצו קובע שיעור מרבי לעמלה 0.3%.	.32
10.5.15	<b>צו פיקוח על שירות הניתן בידי סולק לנותן שרותי ניכיון בעסקאות בכרטיסי חיוב</b> – קביעת מחיר מרבי, 20 ₪, 10 ₪ אם בית העסק הוא עסק קטן.	.33
10.5.15	<b>צו פיקוח על שירות הודעות והתראות</b> – סכום עמלה מרבי של 5 ש"ח	.34
24.3.14	<b>צו פיקוח על שירות מסלול בסיסי</b> – סכום עמלה מרבי של 10 ש"ח	.35