

## התפתחות החוב של המגזר העסקי ושל משקי הבית בשנת 2012

### א. תמצית הדברים

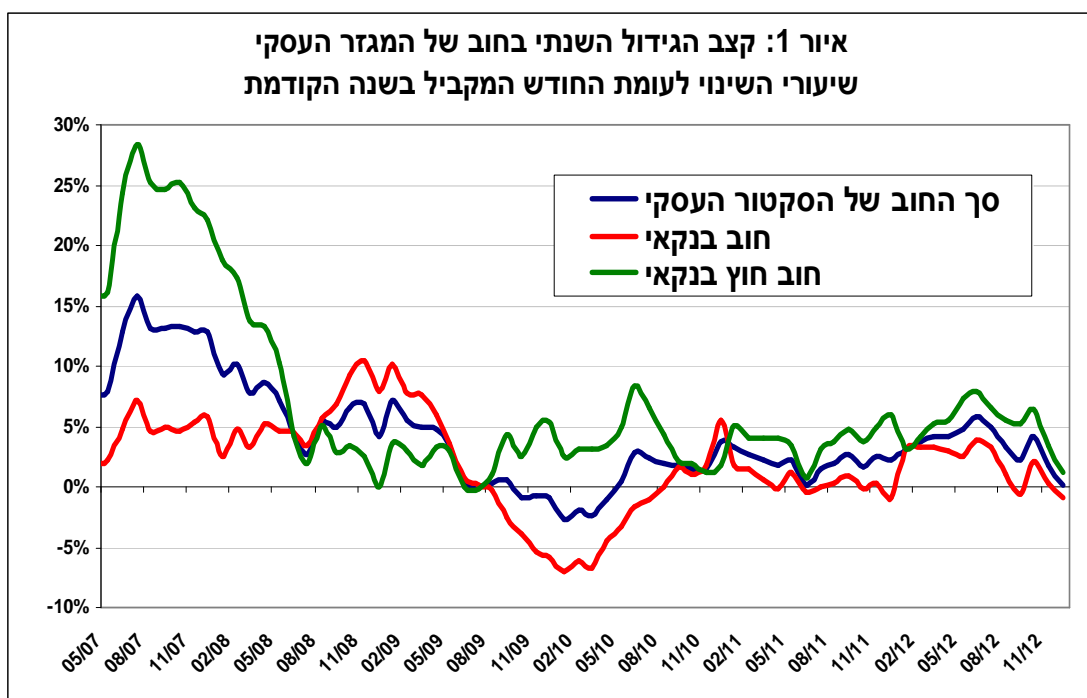
- בשנת 2012 לא חל שינוי מהותי ביתרת החוב של המגזר העסקי (0.1%), ורמתה נותרה על כ-782 מיליארדי ש"ח, תוך המשך ירידה ביחס החוב של המגזר העסקי לתוצר.
- היציבות בחוב של המגזר העסקי היא תוצאה משולבת של פירעונות חוב לבנקים לצד גיוס מתון בלבד מהמגזר החוץ בנקאי.
- הנפקות האג"ח של המגזר העסקי גדלו ב-2012 בכ-8%, והתרכזו בחברות בעלות דירוג גבוה.
- החוב של משקי בית לדיור המשיך להתרחב ב-2012 בקצב מהיר יחסית (6.9%), אך ניכרת ירידה מתונה בקצב הגידול בו בהשוואה לשנתיים הקודמות.
- בשנת 2012 חלה ירידה בריביות על אשראי בנקאי (כמו גם בריביות על המשכנתאות), במקביל לירידה בריבית בנק ישראל, תוך צמצום פער הריביות בין אשראי לפיקדונות. במרווחים שבין אג"ח קונצרני לאג"ח הממשלתיות חלה ירידה לקראת הרביע האחרון של השנה.

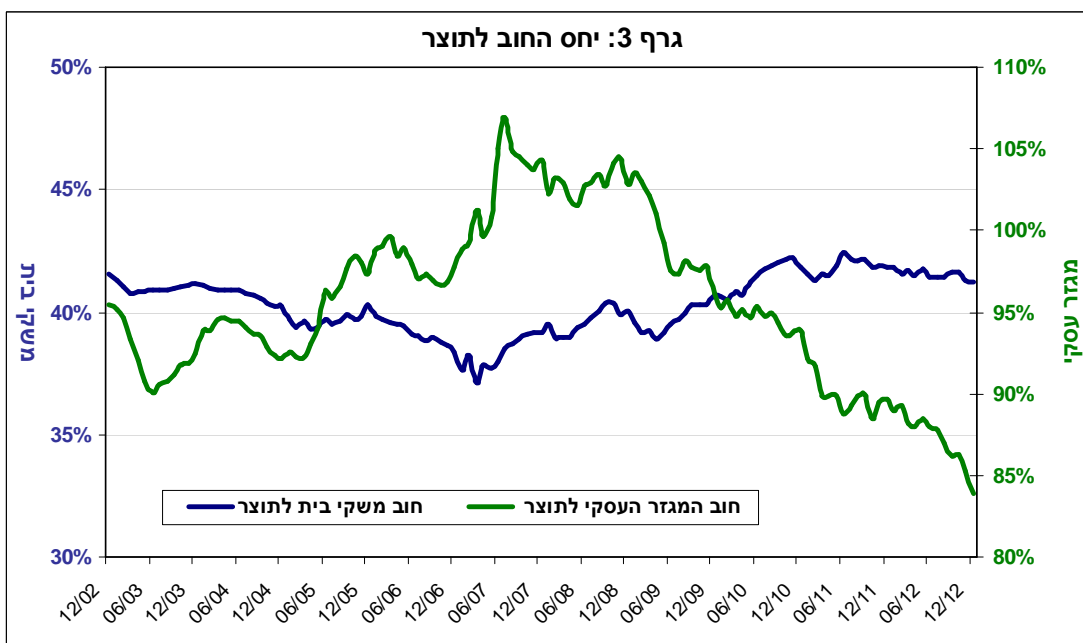
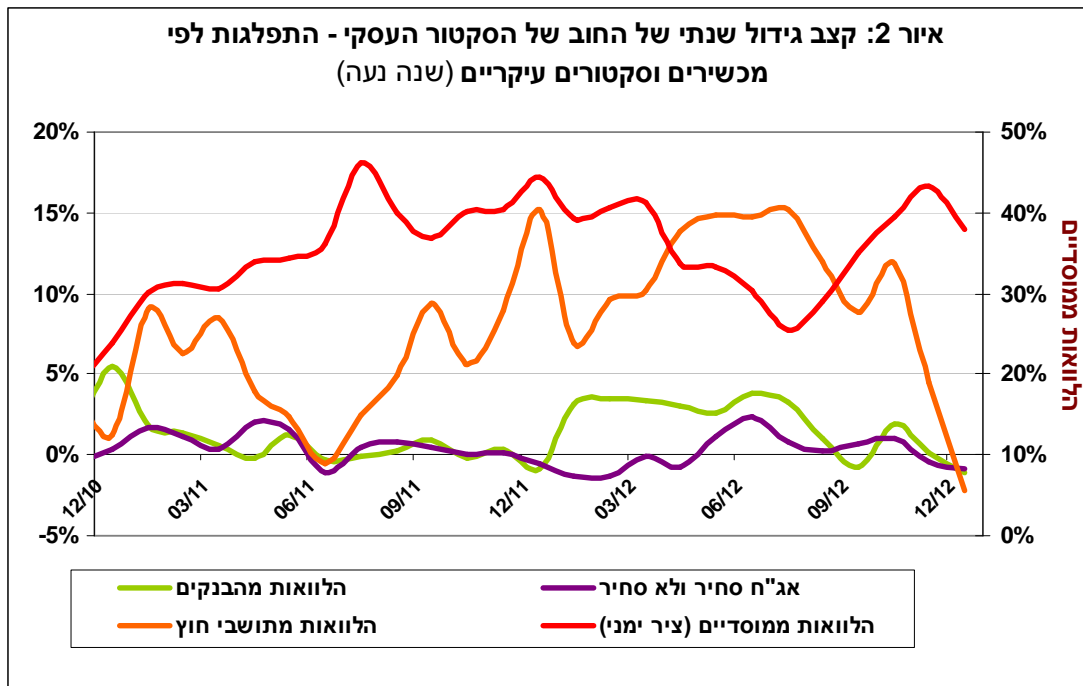
### ב. יתרות החוב של המגזר העסקי

- מהחטיבה למידע ולסטטיסטיקה נמסר, כי בשנת 2012 נותרה יתרת החוב של המגזר העסקי ללא שינוי מהותי ועמדה בסוף דצמבר על כ-782 מיליארדי ש"ח.
- היציבות ביתרת החוב של המגזר העסקי בהשוואה לגידול בתוצר, הביאה לירידה של כ-6 נקודות אחוז ביחס החוב של מגזר זה לתוצר (במחירים שוטפים), עד לרמה של כ-84% (איור 3).
- במהלך 2012 נרשמו פירעונות חוב נטו של כ-3 מיליארדי ש"ח (0.3%): פירעונות באשראי הבנקאי, באג"ח, ובאשראי מחו"ל, אשר קוזזו בחלקם ע"י הלוואות ישירות של המוסדיים למגזר העסקי.
- ההלוואות הישירות של המוסדיים למגזר העסקי גדלו ב-2012 בכ-37% (9 מיליארדי ש"ח) ליתרה של כ-32 מיליארדים (איור 2).
- בשנת 2012 נמשכה הירידה במשקל החוב לבנקים עד לרמה של כ-52% מסך החוב של המגזר העסקי, ואילו במשקל החוב למוסדיים נרשמה עלייה מתונה והוא עמד בסוף השנה על כ-19%.

**לוח 1: התפלגות החוב של המגזר העסקי**

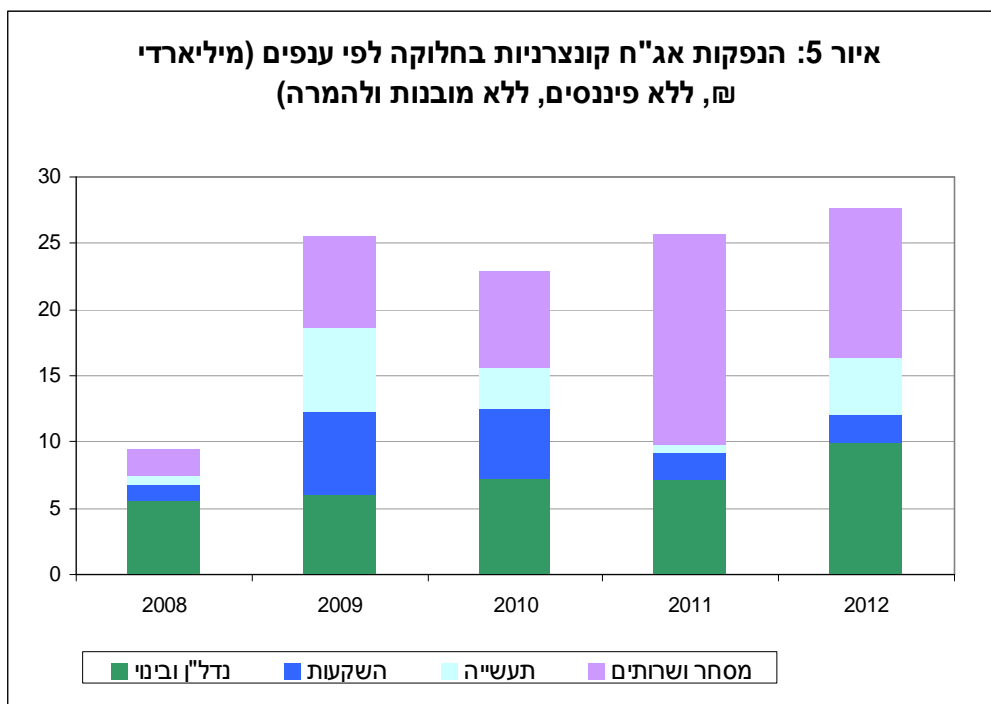
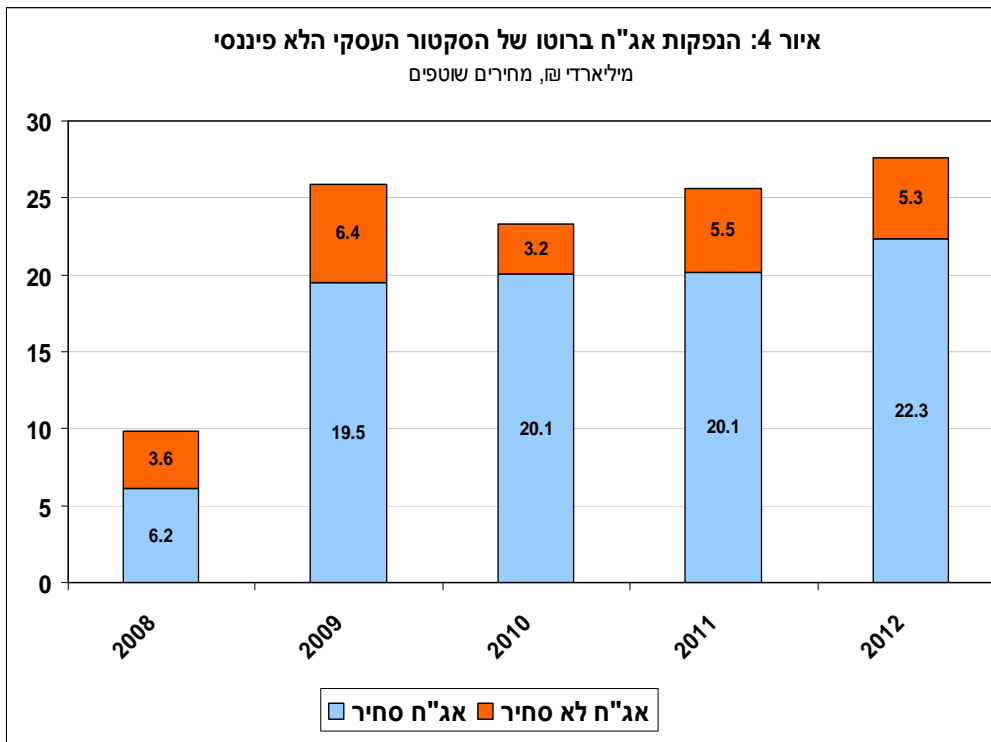
לוח 1: אפיקי הגיוס של המגזר העסקי						מיליארדי ₪, מחירים שוטפים
שינוי ביתרה, % <sup>1</sup>			יתרות, מיליארדי ₪			
2012	2011	2010	12/12	12/11	01/11	
-1.1	3.3	5.5	400.7	405.3	392.4	1. החוב לבנקים
0.2	2.9	7.1	166.8	166.5	161.8	2. אג"ח סחיר בישראל
12.7	5.8	-5.4	76.7	68.1	64.4	3. אג"ח לא סחיר והלוואות לא בנקאיות
-2.5	3.1	-0.8	138.1	141.7	137.4	4. החוב לחו"ל
<b>0.1</b>	<b>3.4</b>	<b>3.7</b>	<b>782.4</b>	<b>781.6</b>	<b>755.9</b>	<b>סך החוב של המגזר העסקי</b>
אומדן שינוי כמותי, %			אומדן שינוי כמותי, מיליארדי ₪			
2012	2011	2010	2012	2011	2010	
-1.1	3.0	6.3	-4.4	11.8	24.3	1. החוב לבנקים
-0.8	-0.5	3.9	-1.4	-0.8	6.0	2. אג"ח סחיר בישראל
7.2	4.5	-11.0	4.9	2.9	-7.4	3. אג"ח לא סחיר והלוואות לא בנקאיות
-1.2	2.2	5.1	-1.8	3.0	6.7	4. החוב לחו"ל
<b>-0.3</b>	<b>2.2</b>	<b>4.0</b>	<b>-2.7</b>	<b>16.9</b>	<b>29.6</b>	<b>סך החוב של המגזר העסקי</b>
<p><sup>1</sup> הוראה חדשה, מינואר 2011, באשר לחישוב חובות פגומים, הפחיתה את יתרת החוב החל מינואר; לפיכך נתוני 2011 מתייחסים לשיעורי השינוי ביחס לינואר 2011.</p>						





### ג. הנפקות אג"ח חברות

- בהנפקות האג"ח של הסקטור העסקי הלא פיננסי חל גידול של כ-8% ב-2012 והן הסתכמו בכ-28 מיליארדי ש"ח. זאת בהשוואה לגידול של כ-10% ב-2011 (איור 4).
- **דירוגים** - בשנת 2012 היוו ההנפקות בדירוג AA- ומעלה כ-60% מסך ההנפקות לעומת כ-34% בלבד ב-2011.
- **ענפים** - משקלו של ענף הנדל"ן בסך הגיוסים עלה ב-2012 לכ-25% לעומת 19% בשנה שעברה; ענף התעשייה צמח ל-11% מרמה אפסית ב-2011 (איור 5). את הגידול בהנפקות בענף הנדל"ן והתעשייה ניתן לקשור גם לירידה במרווחים בענפים אלו בעיקר ברביע האחרון של השנה. מנגד, משקלו של ענף המסחר והשירותים בסך הגיוס, ירד ב-2012 בכ-12 נקודות אחוז לרמה של כ-29%, בעיקר עקב קיפאון בהנפקות של חברות התקשורת.



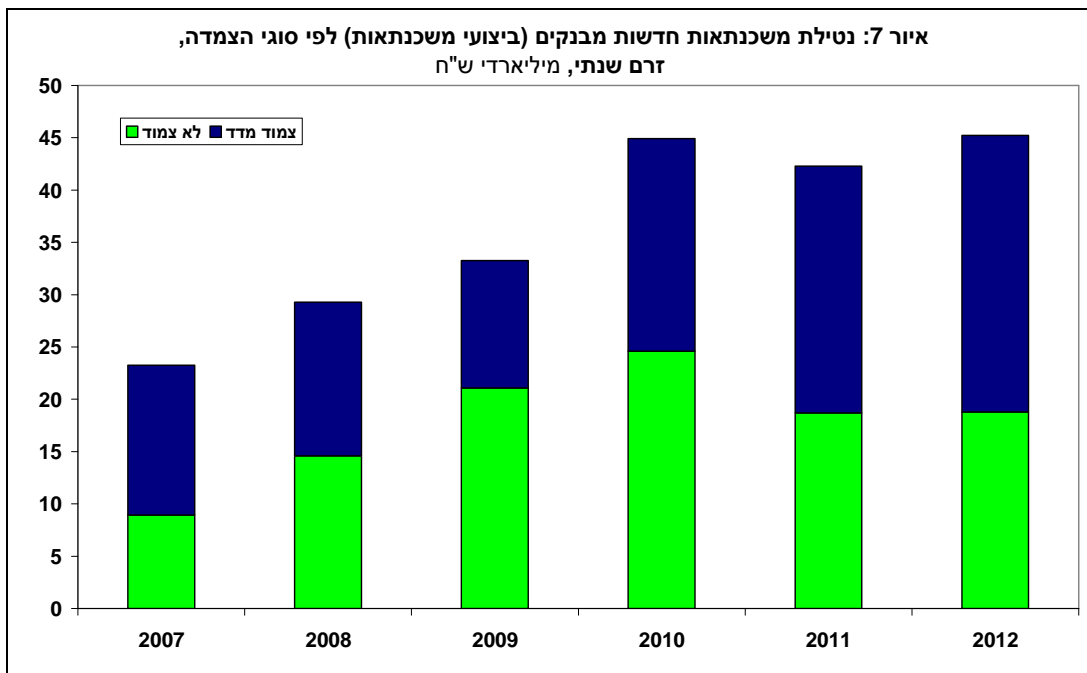
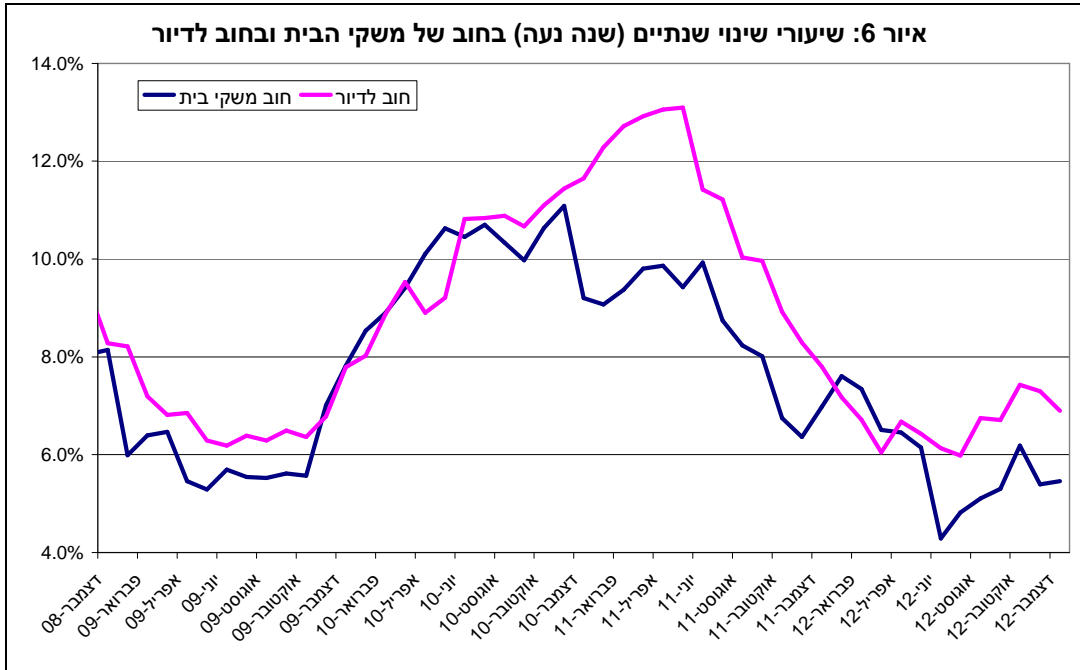
**ד. החוב של משקי הבית**

- **יתרת החוב של משקי בית גדלה במהלך 2012 בכ-20 מיליארדי ש"ח (5.5%) והגיעה לרמה של כ-384 מיליארדים, בעיקר עקב לקיחת הלוואות חדשות. בשנת 2012 נרשמה ירידה בקצב הגידול בהשוואה לשנים 2009-2011 בהן גדלה יתרת החוב בשיעור של כ-8% בממוצע.**
- **עיקר הגידול נרשם ב**יתרת החוב לדיור** אשר עלתה במהלך השנה בכ-17 מיליארדי ש"ח (6.9%) ועמדה בסופה על כ-269 מיליארדים. קצב הגידול ב**יתרת החוב לדיור** בשנת 2012 היה נמוך בהשוואה לשלוש שנים הקודמות (לוח 2).**
- **נטילת משכנתאות חדשות הסתכמה ב-2012 בכ-47 מיליארדי ש"ח, גידול של כ-4% בהשוואה לשנת 2011. המגבלות על שיעור מימון המשכנתאות שהוטלו בתחילת נובמבר 2012 צפויות לבוא לידי ביטוי רק ב-2013.**

<b>יתרות החוב של משקי הבית<sup>1</sup></b>									
מיליארדי ש"ח, מחירים שוטפים, סופי חודשים									
שיעורי שינוי שנתיים				יתרות					
2012	2011	2010	2009	12-12	12-11	12-10	12-09	12-08	
5.5%	7.0%	9.2%	7.8%	384.3	364.4	340.6	311.9	289.3	סה"כ החוב של משקי בית <sup>2</sup>
7.3%	9.1%	12.3%	10.3%	340.7	317.6	291.1	259.3	235.0	לפי מקורות: מבנקים
9.5%	10.6%	16.7%	12.1%	242.2	221.2	200.0	171.4	152.8	מזה: לדיור <sup>6</sup>
11.8%	11.7%	8.5%	5.6%	7.9	7.0	6.3	5.8	5.5	מגופים מוסדיים
18.4%	17.9%	1.2%	1.8%	3.8	3.2	2.7	2.7	2.6	מזה: לדיור
7.3%	5.5%	25.9%	23.6%	9.6	9.0	8.5	6.8	5.5	מחברות כרטיסי אשראי <sup>3</sup>
-15.3%	-11.3%	-13.4%	-7.6%	26.1	30.8	34.7	40.0	43.3	ממשלה (אשראי מכון) <sup>4</sup>
-15.3%	-11.0%	-12.0%	-9.0%	23.4	27.6	31.1	35.3	38.8	מזה: לדיור
6.9%	7.8%	11.7%	7.8%	269.4	252.0	233.8	209.4	194.3	לפי שימושים:
2.2%	5.2%	4.2%	7.9%	114.9	112.4	106.8	102.5	95.0	סך חוב לדיור
									סך חוב שלא לדיור

**הערות**

- 1 יחידים לא עסקיים
- 2 לא כולל אשראי מתושבי חוץ
- 3 אשראי באחריות חברות כרטיסי אשראי (האשראי באחריות/ערבות הבנקים נכלל בנתוני הבנקים)
- 4 אשראי מכון לזכאי משכנתאות - מהווה את עיקר הסכום, והיתרה אשראי לסטודנטים
- 6 כולל הלוואות שניתנו כנגד מישכון דירה. נכון לדצמבר 2012 - כ-20 מיליארד ש"ח.

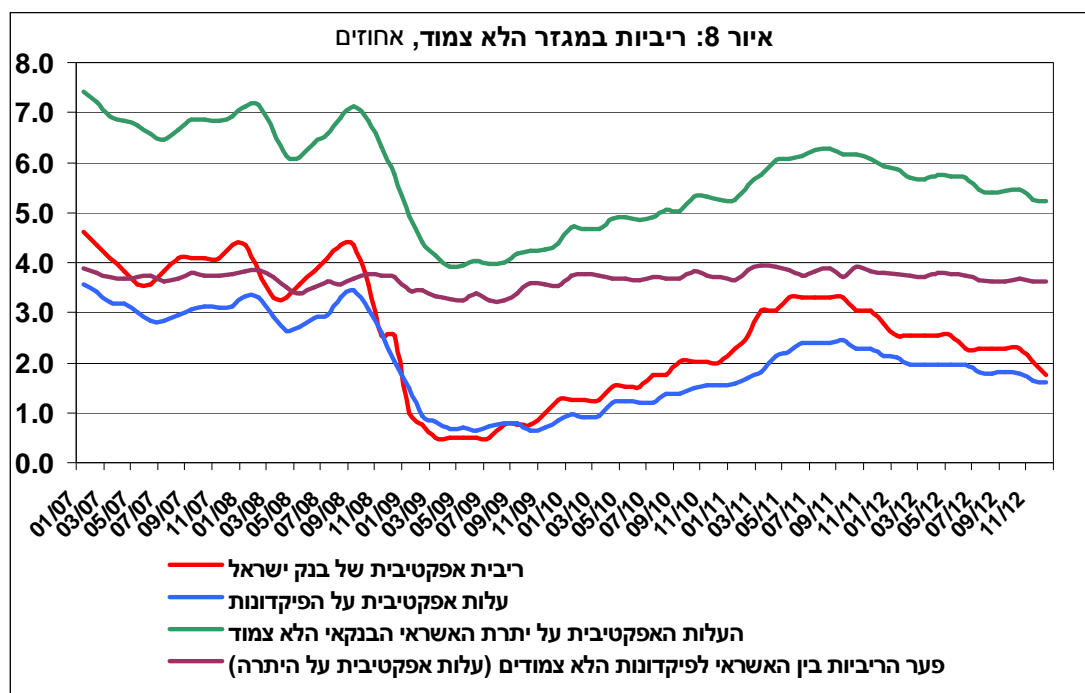


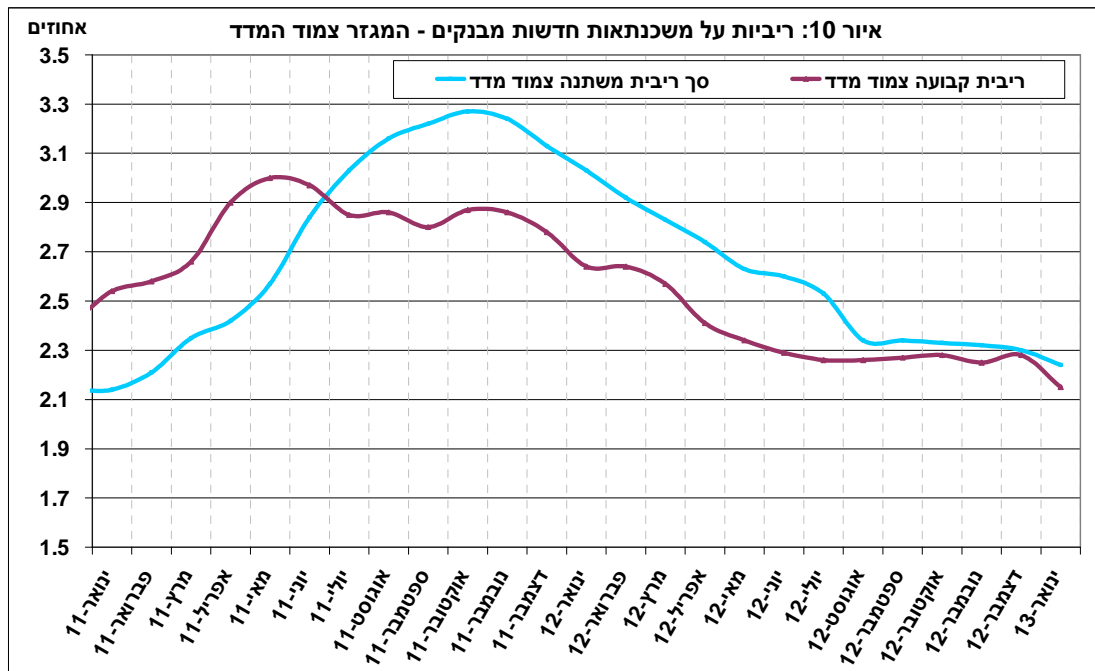
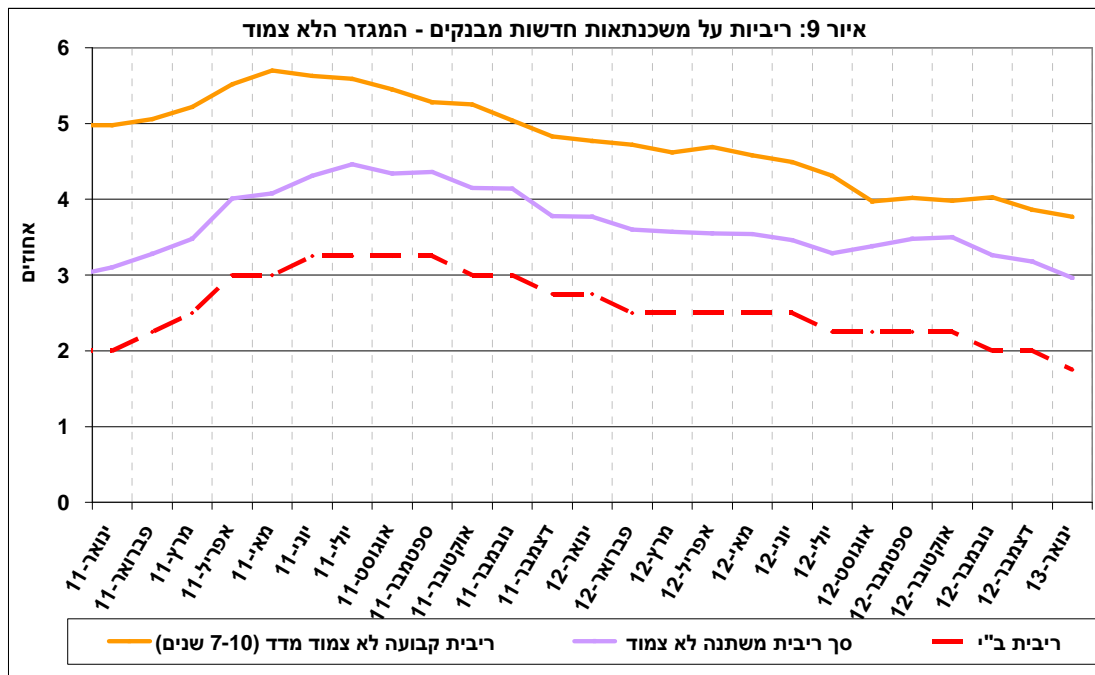
## ה. עלויות החוב במשק

- במהלך שנת 2012 ירדה הריבית על יתרת האשראי הבנקאי הלא צמוד בכ-0.7 נקודות אחוז, במקביל לירידה בריבית בנק ישראל (0.75- נ.א.). הפער בין הריבית הממוצעת על האשראי לא צמוד לבין הריבית הממוצעת על הפיקדונות הלא צמודים ירד ב-2012 ב-0.2 נקודות אחוז.
- גם במגזר הצמוד למדד חלה ירידה בריבית על אשראי בנקאי חדש שניתן, עד לרמה של 2.8%. פער הריבית בין אשראי לפיקדונות במגזר הצמוד ירד ב-0.4 נקודות אחוז במהלך השנה.
- שיעור הריבית הממוצעת על משכנתאות חדשות במסלול הלא צמוד בריבית משתנה ירד במהלך השנה בכ-0.6 נקודות אחוז. במסלול הצמוד למדד נרשמו ירידות בשיעורי הריבית הממוצעת עד להתייצבותן ברמה של כ-2.3% ברביע האחרון של השנה.

### לוח 3: עלויות החוב והמרווחים

ריביות (אחוזים)				עלויות החוב
12/12	11/12	31/12/11	31/12/10	
<i>עלויות החוב (מערכת הבנקאות, אחוזים)</i>				
5.23	5.27	5.92	5.25	ריבית ממוצעת על אשראי בנקאי לא צמוד למדד
2.79	2.51	3.48	2.81	ריבית על אשראי בנקאי צמוד למדד (שניתן במהלך החודש)
<b>מרווחים:</b>				
3.63	3.63	3.79	3.70	פער הריביות בין אשראי לפיקדונות לא צמודים
1.92	1.60	2.27	1.90	פער הריביות בין אשראי לפיקדונות צמודים (שניתנו/התקבלו במהלך החודש)
1.70	1.69	2.78	1.69	המרווח בין אג"ח חברות צמוד (תל בונד 60) לאג"ח ממשלתי צמוד
<b>אשראי לדיור</b>				
01/13	12/12	11/12	31/12/11	
2.96	3.18	3.26	3.78	ריבית ממוצעת על משכנתאות שניתנו במהלך החודש - לא צמוד בריבית משתנה
2.15	2.28	2.25	2.78	ריבית ממוצעת על משכנתאות שניתנו במהלך החודש - צמוד מדד בריבית קבועה





ראה קישור למידע נוסף בנושא המופיע באתר הבנק בדף [יתרות האשראי במשק](#)  
 קישור [לנתוני המשכנתאות](#)