



## מחקר חדש: התעסוקה בסביבות גיל הפרישה<sup>1</sup> במהלך משבר הקורונה ועד תום הרבעון השני של 2021

אדית זנד, תמר רמות-ניסקה, עדי גלמן

- התעסוקה במשק התאוששה במהירות לאחר מבצע חיסוני הקורונה, שהתנהל ברבעון הראשון של 2021. בקרב האוכלוסייה היהודית הלא חרדית שמעל גיל 35 שיעור התעסוקה חזר כמעט לרמתו לפני המשבר, כולל ברוב קבוצות הגיל המבוגרות (בני 55+), למרות החששות מהשלכותיו ארוכות הטווח של משבר הקורונה על תעסוקת מבוגרים. ייתכן שהדבר משקף, בין היתר, את תרומתם של הסדרי החל"ת, אשר שימרו את הזיקה בין עובדים למעסיקים.
- בקרב הגברים שמעל גיל 62 והנשים שמעל גיל 67 שיעור התעסוקה עדיין לא התאושש במלואו בסוף הרבעון השני של 2021, והדבר בלט בעיקר בקרב בעלי ההשכלה הנמוכה.
- במהלך משבר הקורונה אף נרשמה ירידה חדה יותר בשיעורי התעסוקה (באחוזים) של קבוצות אלו בהשוואה לצעירים מהם, בפרט של אלו בעלי השכלה נמוכה ועובדי "ענפי הקירבה".
- הואיל ובמשברים קודמים חזרתם של מבוגרים לתעסוקה הייתה איטית מזו של צעירים, ומבוגרים גם נוטים לפרישה מוקדמת, אופפת אי-וודאות את המשך ההתאוששות של שיעורי התעסוקה בקבוצות הגיל המבוגרות (נשים בנות 67+ וגברים בני 62+), שטרם חזרו להיקפם ערב המשבר. זאת בפרט על רקע התפשטותה המחודשת של התחלואה בקורונה לאחר התקופה הנסקרת.

התארכות תוחלת החיים וגידול ההוצאות התקציביות הכרוך בה מעמידים את התעסוקה של קבוצות הגיל שסביב גיל הפרישה ואף אחריו במוקד מדיניות התעסוקה בישראל ובעולם, עקב גידול משקלן באוכלוסייה והרצון להבטיח להן רמת חיים נאותה לאחר הפרישה. משבר הקורונה אמנם פגע בשיעורי התעסוקה של כל קבוצות הגיל<sup>2</sup>, אך מחקרים מצביעים על קושי יחסי של האוכלוסייה המבוגרת לשוב ולהשתלב במעגל התעסוקה לאחר משברים כלכליים<sup>3</sup>. מכאן החששות לגבי יכולתם של עובדים המתקרבים לגיל הפרישה, ושל אלו שעברו אותו, לחזור לעבודה לאחר המשבר. פגיעה חמורה במיוחד נצפתה בשיעורי התעסוקה של האוכלוסייה שמעל גיל 67 (בני ובנות 67–71), שהסיכון הבריאותי הנשקף להם גדול במיוחד<sup>4</sup>. עבודה זו מתעדת את השתנות שיעורי התעסוקה בקבוצות גיל שונות, ומתמקדת בקבוצות הגיל המבוגרות – מספר שנים לפני גיל הפרישה ומספר

<sup>1</sup> "גיל הפרישה" בשימוש להלן מתייחס לגיל הזכאות לקצבת זיקנה (המותנית במבחן הכנסה).

<sup>2</sup> להרחבה ראו בנק ישראל (2021), פרק ה'.

<sup>3</sup> הרחבה מופיעה בחלק הסיכום.

<sup>4</sup> הסיכונים לתחלואה חמורה ולסיבוכים בגין מחלת הקורונה עולים עם הגיל ובמצבים בריאותיים שונים הנפוצים בגיל הזיקנה, כיתר לחץ דם, סוכרת ומחלות קרדיו-וסקולריות (מרכז הידע לחקר הזדקנות האוכלוסייה בישראל, עלון מידע מורחב, גיליון 46, דצמבר 2020).

שנים אחריו – שבהן התעסוקה עודנה בהיקפים משמעותיים. הניתוח מתבסס על סקרי כוח האדם החודשיים של הלמ"ס ועוסק בתקופות ערב המשבר, מהלך המשבר, והחודשים מרץ עד יוני 2021, לאחר מבצע החיסונים.

בשלהי ינואר 2020 הוטלו לראשונה הגבלות על הנכנסים לישראל כדי למנוע את הפצת נגיף הקורונה. החשש מפגיעת הנגיף הביא להחמרת המגבלות על הפעילות הכלכלית והניידות במרחב הציבורי, עד כדי הנחיה להימנע מיציאה מהבית למעט מקרים המחייבים זאת. מגבלות התנועה הגיעו לשיא לקראת סופו של חודש מרץ 2020 ("הסגר הראשון"), ומאמצע אפריל החלה הסרה הדרגתית של המגבלות. במהלך חודשי הקיץ של 2020 שבה הפעילות במשק לאיתנה, עם מגבלות על התקהלות. המגבלות הוחמרו שנית לקראת סוף ספטמבר, למשך כחודש ("הסגר השני"), ובשלישית הוטלו מגבלות מחמירות במיוחד מתחילת ינואר עד ראשית פברואר 2021 ("הסגר השלישי"). מבצע החיסונים בישראל, שהחל לקראת סוף דצמבר 2020 – תחילה לאוכלוסייה המבוגרת ובהדרגה ליתר האוכלוסייה – הקטין את ממדי התחלואה בקורונה בישראל באופן דרמטי ואיפשר את ההסרה ההדרגתית של המגבלות מתחילת מרץ 2021 ועד להסרה של כלל המגבלות (שהתבררה כזמנית) באמצע יוני 2021.<sup>5</sup>

במהלך משבר הקורונה נערכו כמה התאמות, שנועדו לחזק את רשת הביטחון הסוציאלי<sup>6</sup> ולמתן את הפגיעה בהכנסות כתוצאה מהפסקת התעסוקה בגין המשבר, תוך שמירה על הזיקה למקום העבודה. התאמות אלה נשארו בתוקף עד סוף התקופה הנסקרת.<sup>7</sup> לאוכלוסייה בגיל העבודה הוגמשו התנאים לקבלת דמי אבטלה לעובדים שהוצאו לחופשה ללא תשלום (חל"ת) ולמובטלים, תוך הגדלת סכומי הקצבה.<sup>8</sup> לאוכלוסייה המבוגרת מגיל הפרישה הסטטוטורי הורחבה רשת הביטחון הסוציאלי במהלך המשבר באמצעות שני שינויי מדיניות: עבור נשים בנות 62–67 הפעילה הממשלה הסדר "כפל קצבאות", שאפשר קבלת קצבת זיקנה ודמי אבטלה במקביל,<sup>9</sup> ולאוכלוסייה מעל גיל 67 – גברים ונשים אשר אינם זכאים לדמי אבטלה מפאת גילם – ניתן "מענק הסתגלות".<sup>10</sup>

ניתחנו את דפוסי התעסוקה במהלך תקופת הקורונה ובעת ההתאוששות ממנה בחלוקה לחמש קבוצות גיל, זהות לגברים ולנשים: 35–44; 45–54; 55–61; 62–66; 67–71. הקבוצות שהגדרנו מאפשרות לעקוב אחר מגמות התעסוקה השונות בהתאם לגיל הזכאות לקצבת זיקנה המותנית במבחן הכנסות, שגיל קבלתה שונה בין גברים לנשים (67 ו-62, בהתאמה), ויחד עם זאת לצפות

<sup>5</sup> בשל עלייה נוספת בהיקפי התחלואה הוחמרו שוב המגבלות בחודשים יולי-אוגוסט, 2021, תקופה שאינה נסקרת במסמך זה.

<sup>6</sup> ראו בנק ישראל (2021), פרק ה'.

<sup>7</sup> לקראת סיומה של התקופה הנסקרת, במהלך יוני 2021, החליטה הממשלה לערוך התאמות במודל התמיכות, ואלה נכנסו לתוקף ביולי: הוגדר מתווה הדרגתי להפסקת התמיכות עד לסיומה של 2021, תחילה במובטלים צעירים מתחת לגיל 45 ולאחר מכן במבוגרים מגיל 45 ומעלה ובמקביל קצבאות.

<sup>8</sup> ההגמשה התבטאה בויתור על חובת העובדים לקבל קודם לכן מהמעסיקים תשלום על מלוא ימי החופשה והזכויות.

<sup>9</sup> בדרך כלל, מובטלת שזכאית גם לדמי אבטלה וגם לקצבת אזרח ותיק באותו הזמן תקבל את הקצבה הגבוהה מבין השתיים. ההסדר המיוחד בתקופת הקורונה קובע כי על נשים בגיל 62–67 המקבלות קצבת זיקנה יחול הסדר של "כפל קצבאות", המאפשר לקבל דמי אבטלה במקביל לקצבת הזיקנה, ולצורך מבחן ההכנסות הקובע את הזכאות לקצבת הזיקנה ההתייחסות לדמי האבטלה היא כאל הכנסה מעבודה.

<sup>10</sup> תושבי ישראל מעל גיל 67 אינם זכאים לדמי אבטלה. במסגרת התאמות רשת הביטחון הסוציאלי בתקופת הקורונה, החל מחודש מרץ 2020 תושבים שעבדו ברצף כשכירים במשך 3 חודשים לפחות לפני שהוצאו לחל"ת או פוטרו לראשונה, והכנסתם מפנסיה אינה עולה על 5,000 ש"ח בחודש, זכאים למענק של 4,000 ש"ח לכל היותר (למי שהכנסתם מפנסיה אינה עולה על 2,000 ש"ח) ולכל הפחות 1,000 ש"ח למי שהכנסתו מפנסיה גבוהה מ-4,000 ש"ח אך נמוכה מ-5,000. ביוני 2021 אישרה הכנסת להאריך הסדר זה בשלושה חודשים, ועדכנה את סכומי המענק כך שהם יקטנו בהדרגה ויגיעו בספטמבר ל-70% מהסכום הקודם.

במגמות התעסוקה המשותפות לגברים ולנשים ולהשוות ביניהן. קבוצות הגיל במוקד הניתוח הן של בני 55+: אשר לנשים – קבוצת הגיל 55–61 היא האחרונה לפני הגעתן לגיל הזכאות לקצבת זיקנה המותנה בהכנסתן מעבודה <sup>11</sup> (62), ובקבוצת הגיל 62–66 הן זכאיות לקצבה כזאת. נוסף על כך, במהלך תקופת הקורונה וההתאוששות ממנה הוחל על מובטלות מקבוצת גיל זו ההסדר המיוחד לתשלום "כפל קצבאות", המתואר לעיל. עבור הגברים, קבוצת הגיל 62–66 היא האחרונה לפני הגעתם לגיל הזכאות לקצבת זיקנה המותנה במבחן הכנסה (67). בקבוצת הגיל 67–71 גם הנשים וגם הגברים נמצאים בגיל שבו הזכאות לקצבת זיקנה נקבעת בהתאם להכנסה (תקופה המסתיימת עבורם בגיל 70, ומגיל זה הזכאות כבר אינה תלויה בהכנסות), ובתקופת הקורונה חל על מובטלים ומובטלות בגילים אלו הסדר "מענק ההסתגלות", שתואר לעיל.

### **התעסוקה ערב משבר הקורונה, במהלכו ולאחר מבצע החיסונים: ניתוח לפי הגיל, ההשכלה והמגדר**

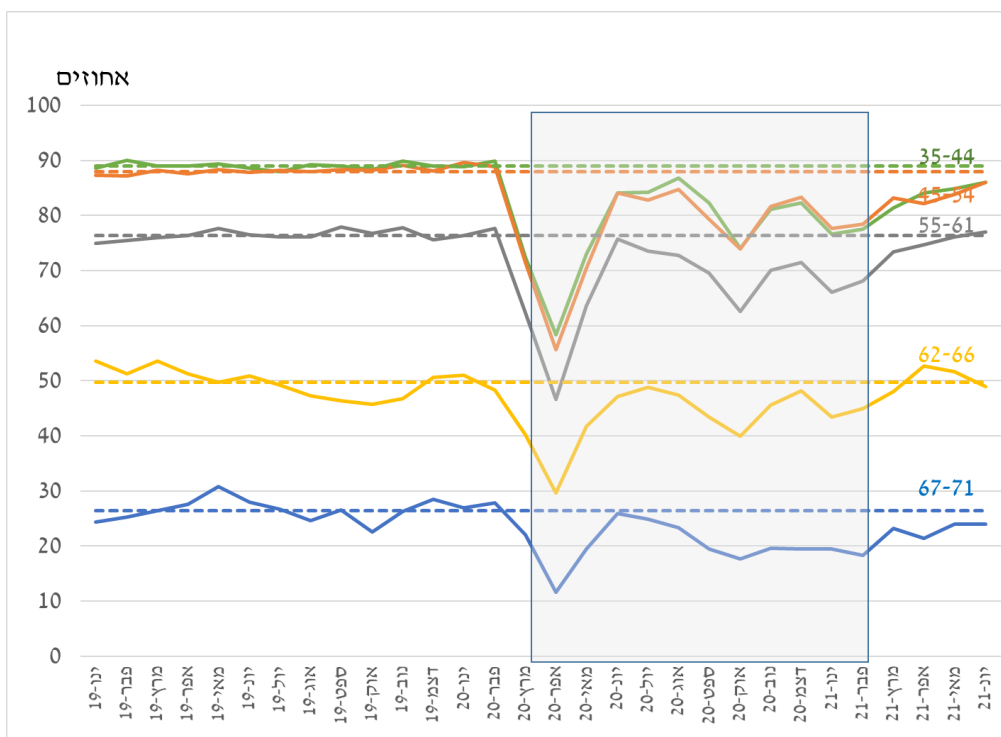
#### **התעסוקה ערב המשבר**

הפערים בשיעורי התעסוקה לפי הגיל בולטים בנתונים ערב המשבר (איור 1). ככל ששכבת הגיל גבוהה יותר שיעורי התעסוקה נמוכים יותר, ובפרט בולט הפער בשיעורי התעסוקה של גברים ונשים בין הגילים שלפני גיל הזכאות לקצבת זיקנה לגילים שלאחר מכן: שיעורי התעסוקה של גברים בני 67+ ונשים בנות 62+ נמוכים משמעותית מאלה של צעירים יותר. ממצאים אלה עולים גם מניתוח שיעורי התעסוקה לפי הגיל והמגדר באוכלוסיות הערבית והחרדית (איור נ1' בנספח). עקב ההבדלים בין דפוסי התעסוקה של הגברים החרדיים והנשים הערביות לבין דפוסי התעסוקה של יתר האוכלוסייה ומיעוט התצפיות בקרב אוכלוסיות אלה בחלק מקבוצות הגיל הניתוח להלן מתמקד באוכלוסייה היהודית שאינה חרדית.

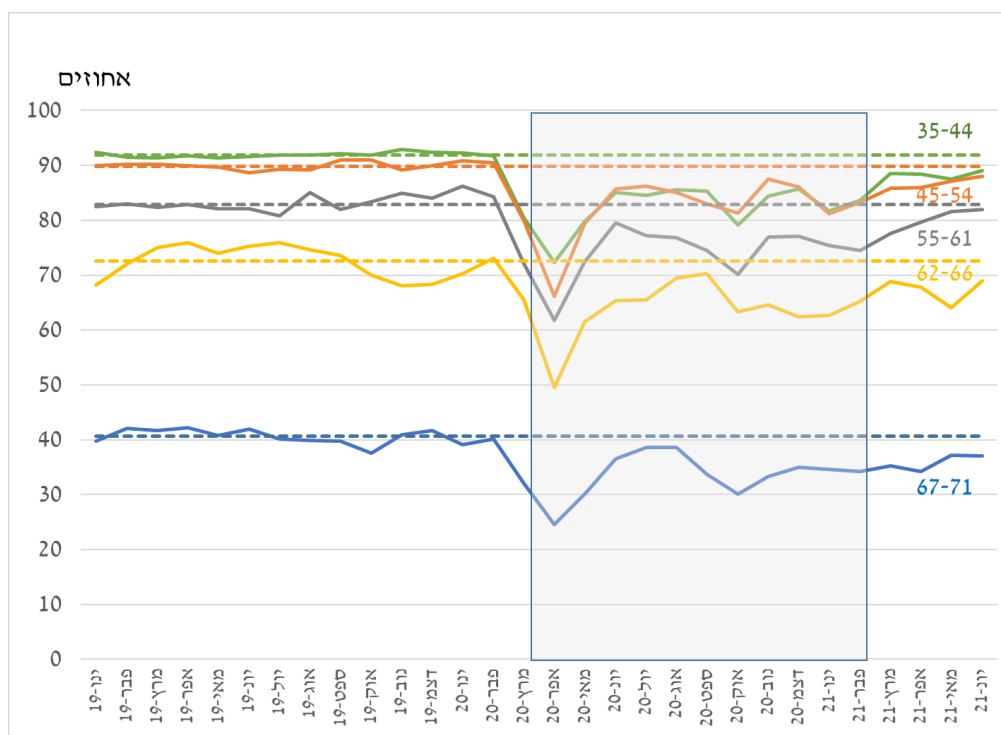
---

<sup>11</sup> גיל הזכאות לקצבת זיקנה המותנית במבחן הכנסה (62 לנשים ו-67 לגברים) הוא גם גיל הזכאות לפנסיה מהקרנות הוותיקות.

**איור 1: שיעורי התעסוקה של יהודים לא חרדים לפי המגדר והגיל,  
ינואר 2019 עד יוני 2021  
נשים**



**גברים**



**המקור:** עיבודי בנק ישראל לסקרי כוח האדם (סכ"א) של הלמ"ס.  
**הערות לאיורים:** שיעורי התעסוקה: אחוז המועסקים (עצמאיים או שכירים) מתוך האוכלוסייה בקבוצת הגיל. המועסקים אינם כוללים את הנעדרים מסיבות הקשורות בקורונה. הקווים המלאים מייצגים את הנתון החודשי, והקווים המרוסקים – את הרמה הממוצעת ב-2019. המלבן האפור מציין את "תקופת משבר הקורונה" – מרץ 2020 עד פברואר 2021.

נוסף על ההבדלים בשיעורי התעסוקה בין קבוצות הגיל השונות ניכרים הבדלים גם בדפוסי התעסוקה שלהן (לוח 1). ההבדלים בין קבוצות הגיל בהשתייכות המועסקים למשלחי יד ולענפים כלכליים מבטאים שתי השפעות: **השפעת השנתונים** – הבדלים ברכישת השכלה, בהשתלבות במעגל העבודה ובבחירת משלח היד בגיל צעיר, אשר נובעים מהעובדה שאנשים נולדו ונכנסו לשוק העבודה בתקופות שונות; ו**השפעת הגיל** – הבדלים בתוך האוכלוסייה המבוגרת ובינה לבין האוכלוסייה הצעירה, אשר נובעים מהניסיון התעסוקתי מחד גיסא ומהמגבלות הבריאותיות ומהשחיקה במיומנויות ובפריון העבודה מאידך.

משבר הקורונה פגע במיוחד בפעילות הכלכלית ובתעסוקה בקבוצת ענפים שפוטנציאל ההדבקה בהם רב, מפני שהם מצריכים קירבה ללקוחות או שהייה ממושכת בחללים סגורים (להלן "ענפי קירבה").<sup>12</sup> משלחי היד שהעובדים בהם נפגעו פחות היו משלחי יד של "צווארון לבן", שבהם יכולת העבודה מרחוק גבוהה. קבוצה נוספת שנפגעה במיוחד במשבר הקורונה היא העצמאיים, במיוחד בעלי העסקים הקטנים. ערב המשבר חלקיהן של הנשים המועסקות ב"ענפי הקירבה" מכלל המועסקות בקבוצות הגיל השונות היו דומים, אך אצל הגברים עלה חלק המועסקים בענפים אלה עם הגיל (לוח 1). אשר למשלחי היד ואופן התעסוקה – חלקם של העוסקים במשלחי יד של "צווארון לבן" בקרב המועסקים, הן אצל הגברים והן אצל הנשים, ירד עם העלייה בגיל, ועלה חלקם של העצמאיות והעצמאיים. בקרב הנשים (בהשוואה לגברים) חלק גדול יותר מהמועסקות במשלחי יד של "צווארון לבן" עבדו במגזר הציבורי, וחלק זה היה בשיאו בגילים 55–61 (בעוד שאצל הגברים השיא היה בגילים 62–66).

### לוח 1: מאפייני תעסוקה (של יהודים לא חרדים) ערב משבר הקורונה (2019) לפי המגדר והגיל

קבוצות הגיל					
71-67	66-62	61-55	54-45	44-35	
<b>נשים</b>					
30	32	34	33	28	עובדות בענפי קירבה (אחוז מהמועסקות)
45	51	54	62	67	עוסקות במשלחי יד של "צווארון לבן" (אחוז מהמועסקות)
29	42	45	40	34	המועסקות במגזר הציבורי מתוך העוסקות במשלחי יד של "צווארון לבן" (אחוזים)
17	14	11	12	11	עצמאיות (אחוז מהמועסקות)
23	29	35	36	36	שעות העבודה השבועיות בממוצע
<b>גברים</b>					
32	26	24	23	20	עובדים בענפי קירבה (אחוז מהמועסקים)
48	49	52	57	65	עוסקים במשלחי יד של "צווארון לבן" (אחוז מהמועסקים)
15	25	22	18	18	המועסקים במגזר הציבורי מתוך העוסקים במשלחי יד של "צווארון לבן" (אחוזים)
31	22	21	20	15	עצמאיים (אחוז מהמועסקים)
34	40	42	43	43	שעות העבודה השבועיות בממוצע

**המקור:** עיבודי בנק ישראל לסקרי כוח האדם של הלמ"ס.

**הערות ללוח:** תעסוקה ב"ענפי קירבה" ועיסוק במשלח יד של "צווארון לבן" אינן קבוצות המסתכמות ל-100% מהעובדים, מפני שהראשונה מתייחסת לענף הכלכלי שבו מועסק הפרט, ואילו השנייה מתייחסת למשלח יד. תעסוקה "במגזר הציבורי" היא לפי "ההגדרה הענפית" בסקר כוח האדם של הלמ"ס<sup>13</sup>.

<sup>12</sup> ענפי הקירבה הם: שירותי תחבורה, אחסנה, דואר ובלדרות (סדר H), שירותי אירוח ואוכל (סדר I), שירותי ניהול ותמיכה (סדר N), חינוך (סדר P), אמנות, בידור ופנאי (סדר R) ושירותים אחרים (סדר S). ראו בנק ישראל (2021), תיבה ב-1.

<sup>13</sup> הגדרה זו רשומה כאן: [https://www.cbs.gov.il/he/mediarelease/DocLib/2021/287/20\\_21\\_287b.pdf](https://www.cbs.gov.il/he/mediarelease/DocLib/2021/287/20_21_287b.pdf).

### **התעסוקה במהלך המשבר**

הדינמיקה של השתנות התעסוקה במהלך תקופת משבר הקורונה, המוצגת באיור 1, דומה בין הנשים והגברים ובין קבוצות הגיל השונות: שלוש תקופות הסגרים התאפיינו בירידות חדות של שיעורי התעסוקה – בפרט החודשים מרץ-אפריל 2020, ובמידה פחותה הסגרים האחרים: בספטמבר 2020 ולבסוף בחודש פברואר 2021. בין הסגרים, ובפרט בחודשי הקיץ יולי-אוגוסט 2020, התאוששה התעסוקה בכל קבוצות הגיל: היא התקרבה לרמתה הממוצעת ב-2019, אך נותרה נמוכה ממנה.

שיעורי התעסוקה הממוצעים בתקופת המשבר (החודשים מרץ 2020 עד פברואר 2021), בהשוואה לתקופה ינואר 2019 עד פברואר 2020, לפי המגדר, ההשכלה והגיל, מוצגים בלוח 2. במהלך תקופת המשבר שיעורי התעסוקה של הנשים שגילן 35–71 ירדו מעט יותר (בנקודות אחוז ובאחוזים) מאלה של הגברים באותם גילים. אצל שני המינים הירידה באחוזים הייתה דומה למדי בכל קבוצות הגיל, להוציא את האוכלוסייה שמעל גיל 67, שבה נצפתה ירידה חדה יותר, באחוזים.<sup>14</sup> אצל מרבית הקבוצות ירידת התעסוקה באחוזים הובלה על ידי ירידה חדה בשיעורי התעסוקה של בעלי ובעלות השכלה נמוכה (עד 12 שנות לימוד), בפרט בקרב נשים בגילים 62–66 וגברים בני 67–71.

---

<sup>14</sup> הניתוח שלהלן מציג את השינויים בשיעורי התעסוקה הן בנקודות אחוז והן באחוזים. הניתוח של השינוי בשיעורי התעסוקה בנקודות אחוז מדגיש את תרומת השינוי בתעסוקה של כל קבוצת אוכלוסייה לשינוי בתעסוקה של כלל האוכלוסייה, ואילו השינוי בשיעורי התעסוקה באחוזים מדגיש את ההבדלים בין הקבוצות בשינויים בשיעורי התעסוקה.

לוח 2: השינוי בשיעורי התעסוקה של יהודים לא חרדים,

חודשי המשבר (מרץ 2020 עד פברואר 2021)

לעומת התקופה לפני המשבר (ינואר 2019 עד פברואר 2020)

קבוצות הגיל	44–35	54–45	61–55	66–62	71–67	71–35
<b>נשים</b>						
שיעור המועסקות (1.19-2.20)	89	88	77	50	27	75
שיעור המועסקות (3.20-2.21)	78	77	67	43	20	65
<b>השינוי בשיעורי התעסוקה, באחוזים (3.20-2.21 לעומת 1.19-2.20)</b>						
נשים, כולן	-13	-13	-13	-13	-24	-13
נשים, בעלות פחות מ-12 שני"ל	-19	-17	-15	-12	-26	-17
נשים, בעלות יותר מ-12 שני"ל	-11	-11	-11	-13	-22	-11
<b>השינוי בשיעורי התעסוקה, בנקודות אחוז (3.20-2.21 לעומת 1.19-2.20)</b>						
נשים, כולן	-11	-11	-10	-6	-6	-10
נשים, בעלות פחות מ-12 שני"ל	-16	-14	-11	-6	-6	-11
נשים, בעלות יותר מ-12 שני"ל	-10	-10	-9	-7	-6	-9
<b>גברים</b>						
שיעור המועסקים (1.19-2.20)	92	90	83	72	41	82
שיעור המועסקים (3.20-2.21)	82	82	74	64	33	73
<b>השינוי בשיעורי התעסוקה, באחוזים (3.20-2.21 לעומת 1.19-2.20)</b>						
גברים, כולם	-10	-9	-11	-12	-17	-11
גברים, בעלי פחות מ-12 שני"ל	-14	-12	-14	-15	-17	-14
גברים, בעלי יותר מ-12 שני"ל	-9	-7	-9	-11	-18	-9
<b>השינוי בשיעורי התעסוקה, בנקודות אחוז (3.20-2.21 לעומת 1.19-2.20)</b>						
גברים, כולם	-10	-8	-9	-9	-7	-9
גברים, בעלי פחות מ-12 שני"ל	-13	-10	-11	-10	-6	-11
גברים, בעלי יותר מ-12 שני"ל	-8	-7	-8	-8	-8	-7

המקור: עיבודי בנק ישראל לסקרי כוח האדם של הלמ"ס.

הערות ללוח: שיעור המועסקים מוגדר כמועסקים (שכירים ועצמאיים) מתוך האוכלוסייה בקבוצת הגיל.

לוח 3 מציג את מידת הפגיעה בתעסוקה של קבוצות הגיל השונות בהתאם לדפוסי התעסוקה שלהן. במהלך המשבר ירד, בכל אחת מקבוצות הגיל ובקרב הנשים והגברים כאחד, השיעור של המועסקים במשלחי יד של "צווארון לבן" באוכלוסייה<sup>15</sup>, אך הירידה ב"ענפי הקירבה" הייתה גדולה הרבה יותר. בקרב הנשים בנות 55–61 הירידה (באחוזים) של שיעור התעסוקה בענפי הקירבה הייתה גדולה יותר מפי 4 מאשר אצל עובדות "הצווארון הלבן" (23% לעומת 5%), הירידה בתעסוקת החלק באוכלוסייה המועסק במשלחי היד והענפים האלה הייתה גדולה במיוחד בקבוצות הגיל 67+. אצל העצמאיים ניכרת ירידה מתונה יחסית בשיעורי התעסוקה של גברים מבוגרים (בני 55+).

<sup>15</sup> משלחי יד של "צווארון לבן" מתייחסים למשלחי יד מסמל 1-3: מנהלים, בעלי משלח יד אקדמי, הנדסאים, טכנאים, סוכנים ובעלי משלח יד נלווה. ערב משבר הקורונה, בקבוצת הגיל 35–71 כשתי חמישיות מהעובדות במשלחי יד של "צווארון לבן" וכחמישית מהעובדים במשלחי יד כאלה עבדו בענפי המגזר הציבורי.

לוח 3: שיעור המועסקים מקרב אוכלוסיית היהודים הלא-חרדים במשלחי היד של "צווארון לבן" ב"ענפי הקירבה" והעצמאיים, לפי קבוצות גיל, בתקופת המשבר לעומת התקופה שלפניו

קבוצות הגיל						
71-35	71-67	66-62	61-55	54-45	44-35	
<b>נשים</b>						
<b>המועסקות מכלל האוכלוסייה בקבוצת הגיל (אחוזים)</b>						
75	27	50	77	88	89	ינואר 2019 עד פברואר 2020
65	20	43	67	77	78	מרץ 2020 עד פברואר 2021
-13	-24	-13	-13	-13	-13	שיעור השינוי (אחוזים)
<b>המועסקות במשלחי יד של "צווארון לבן" מכלל האוכלוסייה בקבוצת הגיל (אחוזים)</b>						
45	12	25	41	55	60	ינואר 2019 עד פברואר 2020
41	10	23	39	50	54	מרץ 2020 עד פברואר 2021
-9	-20	-8	-5	-9	-9	שיעור השינוי (אחוזים)
<b>המועסקות ב"ענפי קירבה" מכלל האוכלוסייה בקבוצת הגיל (אחוזים)</b>						
23	8	16	26	29	25	ינואר 2019 עד פברואר 2020
18	5	12	20	23	21	מרץ 2020 עד פברואר 2021
-22	-38	-23	-23	-23	-18	שיעור השינוי (אחוזים)
<b>העצמאיות מכלל האוכלוסייה בקבוצת הגיל (אחוזים)</b>						
9	5	7	8	11	10	ינואר 2019 עד פברואר 2020
7	4	5	6	8	7	מרץ 2020 עד פברואר 2021
-25	-20	-36	-24	-22	-25	שיעור השינוי (אחוזים)
<b>גברים</b>						
<b>המועסקים מכלל האוכלוסייה בקבוצת הגיל (אחוזים)</b>						
82	41	72	83	90	92	ינואר 2019 עד פברואר 2020
73	33	64	74	82	82	מרץ 2020 עד פברואר 2021
-11	-17	-12	-11	-9	-10	שיעור השינוי (אחוזים)
<b>המועסקים במשלחי יד של "צווארון לבן" מכלל המועסקים בקבוצת הגיל (אחוזים)</b>						
47	19	36	43	52	59	ינואר 2019 עד פברואר 2020
44	17	32	40	50	55	מרץ 2020 עד פברואר 2021
-7	-11	-9	-8	-4	-8	שיעור השינוי (אחוזים)
<b>המועסקים ב"ענפי קירבה" מכלל המועסקים בקבוצת הגיל (אחוזים)</b>						
19	13	19	20	21	19	ינואר 2019 עד פברואר 2020
15	9	14	16	17	15	מרץ 2020 עד פברואר 2021
-22	-29	-24	-23	-19	-22	שיעור השינוי (אחוזים)
<b>העצמאיים מכלל המועסקים בקבוצת הגיל (אחוזים)</b>						
16	13	16	18	18	14	ינואר 2019 עד פברואר 2020
13	11	14	15	15	11	מרץ 2020 עד פברואר 2021
-16	-11	-12	-15	-17	-18	שיעור השינוי (אחוזים)

הערות ללוח: המקור: עיבודי בנק ישראל לסקר כוח האדם של הלמ"ס. משלחי יד של "צווארון לבן" מתייחסים למשלחי יד מסמל 1-3: מנהלים, בעלי משלח יד אקדמי, הנדסאים, טכנאים, סוכנים ובעלי משלח יד נלווה. "ענפי קירבה" מוגדרים כענפים מסמל H,I,N,P,R,S, ראו בנק ישראל (2021), תיבה ב'.



## התעסוקה לאחר הסגר השלישי ומבצע החיסונים

חיסון האוכלוסייה בישראל החל לקראת סוף דצמבר 2020 במבצע מהיר ורחב היקף. תור המתחסנים נוהל בעיקר על פי הגיל: הראשונים להתחסן היו בני 60+, ובהדרגה התקדם מבצע החיסונים לקבוצות גיל צעירות יותר. במקביל להתקדמות המהירה של מבצע החיסונים ירדה מאוד תחלואת הקורונה בישראל. עם סיומו של הסגר השלישי, בתחילת מרץ 2021, הסירה הממשלה בהדרגה את המגבלות על הפעילות הכלכלית, פרט לענפים מסוימים, כתיירות נכנסת. באמצע יוני 2021 הסירה הממשלה את מגבלות הפעילות כמעט כליל. רשת הביטחון הסוציאלי שנפרשה עם פרוץ משבר הקורונה נותרה בעינה עד סיום התקופה הנסקרת.<sup>16</sup> במקביל לחזרה ההדרגתית לפעילות שבו רבים מנעדרי הקורונה לתעסוקה, ובהתאם לכך עלו שיעורי התעסוקה.

**לוח 4: השינוי בשיעורי התעסוקה של יהודים ללא חרדים לפי המגדר, הגיל וההשכלה:**

---

<sup>16</sup> רשת הביטחון הסוציאלי שפרשה הממשלה עם פרוץ משבר הקורונה הוארכה ביולי 2020 עד לסוף יוני 2021, ואז עודכנה עד לסוף השנה. על פי מתווה זה הסדר החל"ת למובטלים עד גיל 45 נפסק בסוף חודש יוני. לגבי מובטלים מעל גיל 45 נותרו חלק מההטבות עד לסוף השנה: הם זכאים למחצית ימי האבטלה שהיו זכאים להם ממרץ 2020 עד לסוף השנה, יימשך ההסדר של תשלום "כפל קצבאות", שבתקופת הקורונה איפשר לנשים הזכאיות לקצבת זיקנה בקבוצת הגיל 62-67 לקבל נוסף על קצבה זו דמי אבטלה. לגבי כלל המובטלים יימשך עד סוף השנה ההסדר המאפשר לקבל דמי אבטלה מלאים במקביל להכשרה מקצועית, ותקופת האכשרה לקבלת דמי אבטלה תוארך בהדרגה, אך תישאר קצרה מהרגיל. עובדים בשכר נמוך שישבו לתעסוקה חלקית יוכלו להמשיך ליהנות מהסדר ה"חל"ת הגמיש" עד אוקטובר 2021.

**מאי-יוני 2021 לעומת מאי-יוני 2019**

קבוצות הגיל						
71-35	71-67	66-62	61-55	54-45	44-35	
<b>נשים</b>						
75	29	50	77	88	89	שיעור המועסקות (מאי-יוני 2019)
72	24	50	77	85	85	שיעור המועסקות (מאי-יוני 2021)
<b>השינוי בשיעורי התעסוקה, באחוזים (מאי-יוני 2021 לעומת מאי-יוני 2019)</b>						
-3	-18	0	-1	-4	-4	נשים, כולן
-6	-24	-6	-1	-3	-4	נשים, בעלות פחות מ-12 שני"ל
-3	-12	5	0	-3	-4	נשים, בעלות יותר מ-12 שני"ל
<b>השינוי בשיעורי התעסוקה, בנקודות אחוז (מאי-יוני 2021 לעומת מאי-יוני 2019)</b>						
-3	-5	0	0	-3	-4	נשים, כולן
-4	-7	-3	-1	-3	-3	נשים, בעלות פחות מ-12 שני"ל
-2	-4	3	0	-3	-4	נשים, בעלות יותר מ-12 שני"ל
<b>גברים</b>						
82	41	75	82	89	92	שיעור המועסקים (מאי-יוני 2019)
79	37	67	82	88	88	שיעור המועסקים (מאי-יוני 2021)
<b>השינוי בשיעורי התעסוקה, באחוזים (מאי-יוני 2021 לעומת מאי-יוני 2019)</b>						
-4	-10	-11	0	-2	-4	גברים, כולם
-6	-11	-18	-3	-1	-3	גברים, בעלי פחות מ-12 שני"ל
-2	-8	-6	1	-2	-4	גברים, בעלי יותר מ-12 שני"ל
<b>השינוי בשיעורי התעסוקה, בנקודות אחוז (מאי-יוני 2021 לעומת מאי-יוני 2019)</b>						
-3	-4	-8	0	-2	-3	גברים, כולם
-4	-5	-13	-3	-1	-3	גברים, בעלי פחות מ-12 שני"ל
-2	-4	-5	1	-2	-3	גברים, בעלי יותר מ-12 שני"ל

המקור: עיבודי בנק ישראל לסקרי כוח האדם של הלמ"ס.

**הערות ללוח:** שיעור המועסקים מוגדר כמועסקים (שכירים ועצמאיים) מתוך האוכלוסייה בקבוצת הגיל.

נתוני הקצה לחודשים מאי ויוני (איור 1) מצביעים על התאוששות ניכרת של שיעורי התעסוקה במרבית קבוצות הגיל אצל גברים ונשים כאחד, אף כי בחלק מהקבוצות הפערים לעומת שיעורי התעסוקה הממוצעים ב-2019 טרם נסגרו במלואם. פערים ניכרים נותרו אצל נשים בנות +67 וגברים בני +62. לוח 4 מציג את פער התעסוקה שעוד נותר בחודשים מאי ויוני 2021 לעומת חודשים אלה ב-2019, ומחדד את הפערים שעוד נותרו לפי המגדר, הגיל וההשכלה, בפרט לרעתם של בעלי השכלה נמוכה, נשים וגברים בני 67-71 וגברים בני 62-66.<sup>17</sup> ייתכן שהסיבות לאיטיות ההתכנסות אינן אחידות ומושפעות במידות שונות מגורמי היצע כגון הבדלים ברשת הביטחון הסוציאלית המיועדת לקבוצות הגיל השונות, וגורמי ביקוש, כגון הבדלים בענפי התעסוקה, ההשכלה ומשלחי היד. הפסקתם של חלק מההסדרים המיוחדים לתמיכה בתעסוקה בגין אובדן תעסוקה, שהופעלו במהלך תקופת הקורונה עשויה לשמש גורם מזרז לגידול היצע התעסוקה. הדבר נכון במיוחד לגבי המובטלים ונעדרי הקורונה שגילם עד 45, אשר החל מחודש יולי בוטלה הזכאות של רבים מהם לדמי אבטלה.

<sup>17</sup> ההסתכלות על חודשיים מאפשרת להחליק תנודות חדות בנתון החודשי.

התאוששות התעסוקה במשבר הנוכחי מהירה בהשוואה למשברים קודמים. נראה שעם חיסון האוכלוסייה והסרת מרבית מגבלות הריחוק, ומפני שהרקע למשבר לא היה כלכלי (אלא בריאותי), גדל הביקוש לעובדים, ורבים ממובטלי תקופת הקורונה שבו לתעסוקה. התמיכות הממשלתיות, וההתאמות במגזרים העסקי והציבורי, שאיפשרו תעסוקה נרחבת מהבית, מיתנו את הפגיעה בהכנסות הפרטים ותמכו בחזרתם מהירה של ענפי המשק לפעילות. ייתכן שההתאוששות המהירה יחסית של התעסוקה וחזרתם הנרחבת של מובטלים בכל קבוצות הגיל, כולל המבוגרים, לתעסוקה נעוצה גם בהסדר החל"ת, ששמר על הזיקה של העובדים למעבידים הקודמים. בכך נחסך מהעובדים, בפרט המבוגרים, הקושי בחיפוש עבודה חדשה.

ברמת המאקרו – נרשמה התאוששות בשיעורי התעסוקה של מרבית קבוצות הגיל, אך הפער ביחס לתקופה שלפני המשבר טרם נסגר במלואו, בפרט אצל האוכלוסייה המבוגרת. ואכן מעקב אחר פרטים בני 35–66 שהיו בלתי מועסקים בחודשים ינואר ופברואר 2021 באמצעות נתוני פנל מסקר כוח האדם של הלמ"ס מראה כי אמנם אצל הנשים שיעורי ההשתלבות בתעסוקה עד מאי 2021 בקבוצות הגיל הצעירה והמבוגרת יותר דומים, אך אצל הגברים שיעוריה בקרב בני 55 ומעלה נמוכים במקצת מאשר אצל הצעירים יותר.<sup>18</sup>

מוקדם לאפיין את קבוצות האוכלוסייה שהתעסוקה שלהן תתקשה להתאושש בטווח הארוך, מפני שהמשבר הבריאותי טרם חלף. ייתכן שהתמשכותו תגביר את הסיכויים לפגיעה ארוכת טווח בסיכויי התעסוקה של האוכלוסייה המבוגרת ובהכנסה של מי שתעסוקתם נפגעה במשבר, בדומה למה שנצפה במשברים קודמים.

במהלך משברים כלכליים או תקופות שפל כלכלי לא נפגעים בהכרח שיעורי התעסוקה של קבוצות הגיל המבוגרות במידה רבה בהשוואה לקבוצות הצעירות, אך מבוגרים כנראה מתקשים יותר מצעירים לשוב לתעסוקה לאחר תקופות אבטלה, בפרט בעת שפל כלכלי. במקרה כזה אפיזודות של אבטלה עלולות להסתיים בפרישה מלאה או חלקית, שלא מרצון. (Neumark & Button (2014) מצביעים על משך אבטלה ארוך של מובטלים בני 55+ לעומת בני 25–54, ומראים כי פער זה גדל בשנים שלאחר המשבר הפיננסי בארה"ב. (Coile & Levine (2007) מראים שבתקופות מיתון בארה"ב גדלה הפרישה, בפרט אצל מי שיכולים למשוך את כספי החיסכון הפנסיוני שלהם. Coile et al. (2014) מוצאים כי חשיפה למשבר כלכלי לאחר גיל 50, מעבר לפגיעתה בתעסוקה, עלולה להאריך את משך האבטלה ולהוביל לפגיעה בזכויות הקשורות בתעסוקה כגון ביטוח רפואי – וכתוצאה מכך לפגיעה בבריאות ובתוחלת החיים – בפרט כאשר איכות הביטוח הרפואי תלויה בתעסוקה.<sup>19</sup>

מספר סיבות כלכליות עשויות להסביר את הקושי היחסי של מובטלים מבוגרים לשוב לתעסוקה, בפרט בתקופות שפל, שבהן הביקוש לעבודה נמוך: (1) פרוץ עבודה (פוטנציאלי) נמוך של מובטלים בסביבות גיל הפרישה, בגלל שחיקה במיומנויותיהם; (2) אופק תעסוקתי קצר יותר, שמעלה את

<sup>18</sup> שיעורי הנשים שהיו מובטלות (כולל אלו שנעדרו מסיבות שקשורות לקורונה) במהלך הסגר השלישי (ינואר ופברואר 2021) וחזרו לתעסוקה שלושה חודשים לאחר מכן היו: 43% בקרב בנות 35–44, 34% בקרב בנות 45–54 ו-44% בקרב נ בנות 55–66. שיעורי החזרה בקרב גברים בני אותם הגילים היו 43%, 36%, ו-19%, בהתאמה. בגלל מיעוט תצפיות, המדגם כלל רק מובטלים/נעדרי קורונה עד גיל 66.

<sup>19</sup> הדבר נכון לגבי ארה"ב, שם לעיתים קרובות סוג הביטוח הרפואי תלוי במקום העבודה.

עלויות הגיוס וההכשרה של עובדים אלו ביחס לתועלתם העתידית; (3) אפליה על רקע גיל. בד בבד, הפנמת הביקוש הנמוך לתעסוקה יכולה להרתיע מובטלים מבוגרים מחיפוש עבודה מלכתחילה ולפגוע בהיצע העבודה שלהם. הערכת העובדים המבוגרים בדבר קושי יחסי למצוא עבודה חדשה באה לידי ביטוי בתשובות לסקר החברתי לשנת 2019: לפי סקר זה ככל שעולה הגיל עולה שיעורם של המועסקים המאמינים שיתקשו להשתלב מחדש בתעסוקה אם יאבדו את מקום עבודתם. סיכוי זה לגברים ולנשים בגילים 50–64 גבוה פי 1.5 ופי 2 מאשר לגברים ונשים בגילים 35–49, בהתאמה.<sup>20</sup>

נוסף על הפגיעה בתעסוקה כתוצאה מתקופות שפל, הכנסות הקבוצות המבוגרות עלולות להיפגע גם באופן פרמננטי מסיבות נוספות. (Coile and Levine (2011) מצביעים על השפעה ארוכת טווח על הכנסות הקוהורטות המבוגרות, שעלולה להיגרם בגין אובדן תעסוקה בעת משבר: אבטלה גבוהה בזמן המשבר הפיננסי בארה"ב הגדילה את הסיכוי של מבוגרים לפרוש ועודדה פרישה ומשיכה מוקדמת של כספי הפנסיה. זו הקטינה את הכנסתם לאורך המשך החיים, וההשפעה על מעוטי ההשכלה הייתה חזקה יותר מאשר על המבוגרים האחרים. על ממצאים דומים דיווחו Munnel and Rutledge (2013). לעומת זאת במצבים מסוימים, דווקא בעת שפל כלכלי, המתקרבים לגיל הפרישה יתאמצו יותר לשמור על מקום עבודתם וידחו פרישה ביחס לתקופות גאות, למשל כדי לפצות על אובדן הכנסות או פגיעה בהון שנגרמו מירידות בשוקי ההון (Goda et al., 2011 ו-Helppie-Mcfall, 2011).<sup>21</sup>

הסיכונים האמורים לא התממשו עד כה בישראל בקרב מרבית האוכלוסייה המבוגרת. הפגיעה בתעסוקה בתקופה שאחרי הסגר השלישי מוגבלת במידה רבה לאוכלוסייה שמעבר לגיל הפרישה ולגברים הקרובים אליו, בפרט בקרב בעלי ההשכלה הנמוכה והעובדים ב"ענפי הקירבה". ואולם העבודה הנוכחית, המתייחסת לשיעורי התעסוקה, אינה מתייחסת לממדים חשובים נוספים, כהיקף שעות העבודה ואיכות התעסוקה, שהנתונים לגביהם לא אפשרו ניתוח בזמן אמת; ראוי שהם ייחקרו בעבודות עתידיות. זאת ועוד, מכיוון שבנוסף לגידול בהכנסה, לתעסוקה בגיל מבוגר יתרונות נוספים רבים, כגון תרומתה לאינטראקציה החברתית ולשמירה על הבריאות הפיזית והנפשית, חשוב לחזק את המדיניות שמסייעת למבוגרים אשר נפלטו מתעסוקה ומעוניינים לשוב לעבוד. בין אמצעי המדיניות רצוי להגדיל את היצע ההכשרות המקצועיות המתאימות לאוכלוסייה המבוגרת, ולסייע בתהליכי החיפוש וההשמה.

<sup>20</sup> עיבוד בנק ישראל לסקר החברתי לשנת 2019 של הלמ"ס לשאלה: "אם תאבד את עבודתך, מה הסיכוי שתמצא עבודה אחרת, לפחות ברמת ההכנסה שיש לך כיום?". אנו מתייחסות לשיעור המועסקים שענו את התשובות: "סיכוי קטן" או "אין סיכוי כלל".

<sup>21</sup> גורם אחרון זה כנראה פחות רלוונטי למשבר הנוכחי, שבו נרשמו דווקא עליות חדות של שווי הנכסים הפיננסיים, לאחר ירידה קצרת טווח בראשיתו.

בנק ישראל (2021), דין וחשבון 2020, פרקים ב', ה'.

Coile, C. C. & P. B. Levine (2007). "Labor market shocks and retirement: Do government programs matter?". *Journal of Public Economics*, 91(10), 1902–1919.

Coile, C. C. & P. B. Levine, (2011). "Recessions, retirement and social security". *American Economic Review*, 101(3), 23–28.

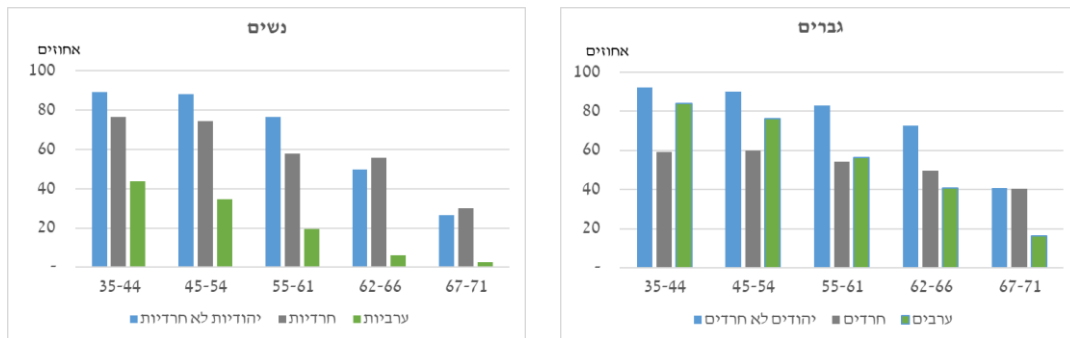
Coile, C. C., P. B. Levine & R. McKnight (2014). "Recessions, older workers and longevity: How long are recessions good for your health?". *American Economic Journal: Economic Policy*, 6(3), 92–119.

Goda, G. S., J. B. Shoven, & S. N. Slavov (2011). "What explains changes in retirement plans during the Great Recession?". *American Economic Review*, 101(3), 29–34.

Helppie McFall B. (2011). "Crash and wait? The impact of the Great Recession on the retirement plans of older Americans". *American Economic Review*, 101(3), 40–44.

Neumark, D. & P. Button (2014). "Did age discrimination protections help older workers weather the Great Recession?". *Journal of Policy Analysis and Management*, 33(3), 566–601.

איור נ'1: שיעורי התעסוקה על פי המגדר, הגיל וקבוצת האוכלוסייה, 2019



המקור: עיבודי בנק ישראל לסקר כוח האדם של הלמ"ס.