

פרק ח' סוגיות ברווחה

הפריסה המרחבית של החרדים ושל ערביי ישראל ומאפייניהם החברתיים-כלכליים

- רוב החרדים והערבים בישראל מתגוררים בנבדל משאר האוכלוסייה, בעיקר בשל מאפייניהם הייחודיים. המחקר התיאורטי מלמד כי בידול פוגע ברווחתן החומרית של קבוצות מיעוט.
- הבידול הבין-יישובי במגורי החרדים גבר בעשורים האחרונים לאחר שהוקמו ערים ערים חדשות, ואלה מאכלסות כיום כרבע מהם (כרבע מיליון נפש). בתוך היישובים ההטרונגיים חרדים עוברים לשכונות לא-חרדיות.
- ערביי ישראל גרים בדרך כלל ביישובים ערביים, אולם הבידול פחת במקצת בעשורים האחרונים משום שחלק קטן מתוכם עבר לערים מעורבות וליישובים יהודיים, ומשום שהבידול בתוך היישובים המעורבים הצטמצם במעט. המהגרים נהנים מרקע חברתי-כלכלי איתן מזה של הנשארים.
- בשתי האוכלוסיות ההגירה הפנימית נובעת בעיקר ממצוקת דיור חריפה ורצון לשפר את איכות החיים.
- מאפייניהם החברתיים-כלכליים של החרדים (לרבות ההכנסה) חזקים יחסית ביישובים ההטרונגיים במרכז הארץ; הם נחלשים בירושלים ובני ברק, נחלשים עוד ביישובים ההטרונגיים בפריפריה וביישובים החרדיים הוותיקים, והרחק מאחור ניצבות הערים החרדיות החדשות. באופן כללי מדרג זה עולה בקנה אחד עם מידת האדיקות הדתית ו/או עם הפריפריאליות הגיאוגרפית.
- חשוב לדאוג למרכזי תעסוקה בערים חרדיות חדשות או בקרבתן על מנת למנוע מלכודות עוני.
- מאפייניהם החברתיים-כלכליים של ערביי ישראל חזקים יחסית ביישובים היהודיים ובשכונות היהודיות שבערים המעורבות, והם חלשים בהרבה בשכונות הערביות שבערים המעורבות וביישובים הערביים. מכאן שיש להשקיע משאבים ציבוריים נוספים בחיזוק היישובים הערביים ותושביהם.

1. הקדמה

החברה הישראלית מתאפיינת בריבוי שסעים – דתיים, לאומיים ועוד – ואלה חופפים במידה רבה לפערים חברתיים-כלכליים. לשסעים אלה היבטים שונים, ועם הבולטים שבהם נמנה בידול (סגרגציה) גיאוגרפי: מרבית החרדים והערבים בישראל מתגוררים בשכונות או ביישובים נפרדים ממקומות המגורים של אוכלוסיית הרוב¹. מכיוון שקרוב לוודאי כי קיים קשר בין מקום המגורים למצב חברתי-כלכלי, ומכיוון שהחרדים והערבים סובלים משיעורי עוני גבוהים (המוסד לביטוח לאומי, 2016), יש להתחשב בפריסתם במרחב כאשר מגבישים מדיניות חברתית-כלכלית שנועדה לשלבם בשוק העבודה ולהעלות את רמת חייהם.

ספרות המחקר מעידה שבידול גיאוגרפי עשוי להשפיע במגוון דרכים על המצב החברתי-כלכלי בקבוצות המיעוט (ראו למשל Cutler and Glaeser, 1997; Cutler et al., 2008; Alesina and Zhuravskaya, 2011; Galster, 2011; Topa and Zenou, 2015). **הבידול עשוי להוליך להשלכות שליליות** מפני שהוא מרחיק את קבוצות המיעוט ממרכזי תעסוקה וממשרות מתאימות ומתגמלות (spatial mismatch), מפריע להן לרכוש מיומנויות (לרבות השכלה, שליטה בשפת הרוב וכישורים מקצועיים), ולכן מצמצם את סיכוייהן להשתלב בשוק העבודה וליהנות מרווחה כלכלית. כן מצמצם את סיכויי ההשתלבות מיעוט קשרי הגומלין עם אוכלוסיית הרוב במרחב הציבורי, במקומות העבודה, באתרי המסחר והבילוי, וכדומה. תופעה זו עלולה להוביל גם לתיגו (סטיגמה) ולחוסר אמון, וזאת בשעה שאמון ופעילות למען טובת הכלל נמנים עם אבני היסוד של ההון החברתי – גורם שמעלה תרומה חיובית לרווחה ולצמיחה הכלכלית. חוסר האמון מצדו עלול לפגוע באיכות השירותים הציבוריים (הממשלתיים והמוניציפליים כאחד) שמקבלות קבוצות מיעוט נבדלות מבחינה גיאוגרפית. פגיעה אפשרית זו מתווספת לפגיעה שעלולה להיווצר בעושרם ובאיכותם של המוצרים והשירותים הכלכליים העומדים לרשות התושבים.

ביישובים הומוגניים מבחינת הרכב האוכלוסייה מצמצם גם המגוון (תמהיל האוכלוסייה מהבחינות הדתית, האתנית, התרבותית וכיוצא באלה), והספרות הכלכלית מלמדת כי מגוון מרים תרומה חיובית לפריון העבודה, לחדשנות וליצירתיות (ראו Alesina and La Ferrara, 2005). יתר על כן, ביישובים ההומוגניים יש לרוב הבדלים קטנים במיומנויות התושבים, והדבר מפחית את סיכוייהם של בעלי השכלה נמוכה להשתלב בשוק העבודה שכן בדרך כלל קיימים בו יחסי השלמה בתהליך הייצור (skill complementarity). בהקשר זה יש להעיר כי הקמת יישובים חדשים במטרה ליצור בידול – להבדיל מהרחבת יישובים קיימים – מכלה שטחים פתוחים, כרוכה בהקמת תשתיות גישה יקרות, ועלולה למנוע את מיצוי היתרונות לגודל הגלומים במרכזים עירוניים גדולים.

הבידול עשוי להוליך להשלכות חיוביות מכיוון שבני המעמד החברתי-כלכלי הנמוך בקבוצת המיעוט מפיקים תועלת ממגורים משותפים עם בני המעמד הגבוה באותה קבוצה, בין השאר כי הם טווים קשרים שמסייעים במציאת עבודה ובתחומים אחרים, ומכך שהקהילה נהנית מאספקת שלל מוצרים ושירותים ייחודיים ויכולה לאכוף את הנורמות הרצויות לה. יישובים הומוגניים נהנים מיתרונות אחדים: פוחת החיכוך שנוצר בין קבוצות אוכלוסייה שונות עקב הבדלים במערכת ההעדפות, לרבות בנוגע להסדרים במרחב הציבורי, להקצאת משאבי הרשות המקומית, ולחלוקת הנטל הכרוך במימוןם – חיכוך שלעיתים דוחק אוכלוסיות מרקע חברתי-כלכלי איתן למקומות שתושביהם באים מרקע דומה. על כן גם היקפם ואיכותם של השירותים

הספרות התיאורטית מלמדת שבידול במגורים עלול לפגוע בתעסוקה וברווחה בקרב קבוצות מיעוט עקב הריחוק ממוקדי תעסוקה, צמצום קשרי הגומלין עם אוכלוסיית הרוב, ופגיעה במגוון.

מנגד, הבידול עשוי להשפיע לטובה על מצבן החברתי-כלכלי של קבוצות המיעוט בזכות קשרי הגומלין בתוכן, אספקת שירותים ייחודיים לקהילה, וצמצום החיכוך עם אוכלוסיית הרוב.

¹ בעשורים האחרונים התרחב באוכלוסיית הרוב הבידול לפי המעמד החברתי-כלכלי (מילגרם, 2015), והוא הרחיב גם את הבידול הקיים במערכת החינוך (בלס ואחרים, 2014); התפתחויות אלו עלולות בקנה אחד עם הממצא שאי-השוויון הכלכלי התרחב עד לאמצע העשור הקודם.

המוניציפליים ביישובים ההומוגניים עשויים לעלות בקנה אחד עם צורכי הקהילה (כל עוד הרשות אינה סובלת מבסיס כלכלי רעוע); למעשה, מחקרים מעידים שביישובים הטרוגניים מצטמצם היקפה של אספקת המוצרים הציבוריים הקולקטיביים. כמו כן, ביישובים ההומוגניים קבוצת המיעוט מנהלת את הרשות המקומית, ואילו ביישובים הטרוגניים הרוב נוטל את המושכות.

המחקר התיאורטי גורס בסיכומו של דבר כי כאשר קבוצות אוכלוסייה מגוונות מתגוררות יחד ביישובים עירוניים גדולים הדבר מניב יתרונות רבים, כל עוד ניתן למזער את החיכוכים ביניהן (למשל באמצעות קביעת קריטריונים אחידים להקצאת משאבים ולחלוקת הנטל הכרוך במימנם, ובלית ברירה גם באמצעות מגורים בשכונות נפרדות²). אולם המחקר האמפירי לא הניב תוצאות חד-משמעיות בנוגע לכיוון שבו בידול גיאוגרפי משפיע על המצב החברתי-כלכלי של קבוצות המיעוט – אוכלוסיות שבאות לרוב מרקע חברתי-כלכלי חלש – בשל קושי מתודולוגי: הבחירה של פרטים לגור בנפרד אינה בלתי תלויה במאפייניהם האישיים וברצונותיהם, ואלו בפני עצמם משפיעים על משתני התוצאה הנבדקים.

לישראלים יש עמדה מורכבת כלפי בידול ומגורים בסמיכות לקבוצות מרקע דתי/לאומי שונה. הסקר החברתי לשנת 2009 מלמד שמחצית מהיהודים השיבו כי אין זה חשוב להם אם האנשים באזור מגוריהם יתאפיינו באותה רמת דתיות כמותם, והסובלנות פחתה עם העלייה ברמת הדתיות (אצל החרדים עמד השיעור על כשמינית). הסקר החברתי לשנת 2014 מלמד כי 80%–90% מהיהודים סברו שאנשים מרקעים שונים באזור מגוריהם מסתדרים היטב זה עם זה, ושיעור זה אינו משתנה משמעותית עם השינוי ברמת הדתיות; שיעור דומה נמצא גם בקרב יהודים וערבים בערים מעורבות. (סמוחה 2015) מראה כי שיעור היהודים המסכימים שערבים יחיו בשכונות יהודיות עלה מכשליש במחצית הראשונה של העשור הקודם ליותר ממחצית באמצע העשור הנוכחי, בשעה שאצל הערבים ירד שיעור ההסכמה למגורים בשכונות יהודיות משני שלישים למעט יותר ממחצית).

הפרק מתמקד בפריסה המרחבית של שתי קבוצות המיעוט המרכזיות בישראל – החרדים והערבים – ובמאפייניהן החברתיים-כלכליים לפי אזורי המגורים. החרדים מנו בשנת 2014 למעלה מ-0.9 מיליון נפשות, כ-11% מאוכלוסיית המדינה (מלאך ואחרים, 2016), ומספרם של הערבים עמד על 1.7 מיליון או כ-21%. לחרדים פרוין ילודה גבוהה, ולכן התחזית הדמוגרפית (התרחיש הבינוני) צופה שבעוד עשרים שנה יגיע חלקם באוכלוסייה לכ-17% בשעה שחלקם של הערבים יגדל לכ-23% (פלטיאל ואחרים, 2012).

בשתי קבוצות האוכלוסייה התרחשו בעשורים האחרונים תהליכי הגירה פנימית (שינוי מקום המגורים בתוך המדינה), והם השפיעו על הבידול הגיאוגרפי שלהן מאוכלוסיית הרוב. אצל החרדים הבידול גבר, משום שהוקמו עבורם ערים ייעודיות וכיום מתגורר בהן כרבע מהמגור (קרוב לרבע מיליון תושבים). אצל הערבים הבידול פחת במקצת, משום שחלק קטן מהם עבר לערים מעורבות וליישובים יהודיים. בשתי האוכלוסיות ההגירה הפנימית נובעת בעיקר ממצוקת דיור חריפה – תוצאה של ריבוי טבעי גבוה ושל מיעוט פתרונות דיור בשכונות וביישובים שהן התרכזו בהם בעבר – ומרצון לשפר את איכות החיים.

ההתעניינות בבידול המגורים של שתי האוכלוסיות קשורה בין השאר לשינויים הניכרים שהתרחשו בדפוסי השתתפותן בשוק העבודה: שיעורי התעסוקה של החרדים והנשים הערביות

המחקר התיאורטי גורס בסיכומו של דבר כי כאשר קבוצות אוכלוסייה מגוונות מתגוררות יחד ביישובים עירוניים גדולים הדבר מניב יתרונות רבים, כל עוד ניתן למזער את החיכוכים ביניהן. ואולם המחקר האמפירי בעולם לא מצא לכך אישוש.

בידול החרדים גבר בעשורים האחרונים, בשעה שבידול הערבים פחת במעט אך נותר גבוה. בשתי הקבוצות ההגירה הפנימית נובעת ממצוקת דיור חריפה.

² בארה"ב נמצא כי ביישובים עירוניים הטרוגניים – היינו יישובים ש"לא-לבנים" מהווים למעלה מ-10% מתושביהם – יש מתאם חיובי בין קצב הגידול של האוכלוסייה (אינדיקציה לצמיחה הכלכלית) לבין רמת הבידול (Li et al., 1995). לעומת זאת נמצא כי ביישובים עירוניים יש מתאם שלילי בין קצב הגידול של ההכנסה לנפש לבין רמת הבידול (Li et al., 2013).

עלו במידה נאה החל מהמחצית הראשונה של העשור הקודם (אף כי הם עדיין נמוכים בהרבה משיעורים באוכלוסיית הרוב), אך הבידול עלול לעכב תהליכים אלו ולפגוע בסיכוייהן להיחלץ מעוני. אולם ההתעניינות בבידול המגורים קשורה לסוגיה רחבה הרבה יותר שאין אנו עוסקים בה: היקף וטיב הקשרים החברתיים וקשרי הגומלין שהחרדים והערבים מקיימים עם שאר חלקי האוכלוסייה³ – במרחב הציבורי, במקומות עבודה, במוסדות ציבור והשכלה, וכיוצא באלה.

המשך הפרק מחולק לשני סעיפים, הראשון עוסק בחרדים והשני בערבים. כל סעיף פותח בהקדמה ובתיאור הפריסה המרחבית לאורך זמן, ולאחר מכן הוא מנתח את זרמי ההגירה הפנימית ואת הגורמים המסבירים אותם. לבסוף הסעיף מציג את המאפיינים החברתיים-כלכליים ביחידות הגיאוגרפיות הרלוונטיות לכל אוכלוסייה.

2. החרדים

(א) רקע כללי⁴

האוכלוסייה החרדית בדרך כלל מתבדלת מהאוכלוסייה הכללית מן הבחינות הפיזיות, החברתית והתרבותית. ההתבדלות מאפשרת לה לשמור על אורח חייה במרחב הציבורי ובמקומות העבודה (לשמור שבת, להפריד בין המינים, להקפיד על לבוש צנוע, ועוד), מקלה על הפיקוח החברתי, ובקהילות גדולות היא גם מקנה יתרונות לגודל באספקת שירותים ומוצרים ייחודיים. ההתבדלות משפיעה מטבע הדברים על האופן שבו החרדים מתפרסים במרחב.

הפריסה המרחבית של החרדים עברה גלגולים אחדים. תחילה הם השתקעו בערי הקודש, ולאחר מכן הוסיפו למעגל את בני ברק, חיפה, תל אביב-יפו ויישובים כפריים. בשנות השישים הם יצאו לערים נוספות במרכז הארץ, ובהמשך עברו לעיירות פיתוח בפריפריה. בשלושת העשורים האחרונים חלו שתי התפתחויות מרכזיות: הוקמו ערים חרדיות והתגבר זרם המעבר לשכונות ותיקות לא-חרדיות בערים הטרוגניות (ערים שמאכלסות הן תושבים חרדים והן תושבים לא-חרדים).

התפתחויות אלו נובעות בראש ובראשונה ממצוקת דיור חריפה, בעיקר בירושלים ובבני ברק. למצוקת הדיור גורמים אחדים: מרווח בין-דורי קצר וריבוי צאצאים, שני מרכיבים שמפחיתים את ההעברות הבין-דוריות (ראו גם רגב, 2014), עוני, מגבלות פיזיות על ההתרחבות הטריטוריאלית בירושלים ובבני ברק, והאמרת מחירי הדירות⁵. כל אלו הובילו להרעה משמעותית בנשיגות הדיור בקהילה החרדית בכלל, ובקהילות בירושלים ובבני ברק בפרט.

ההגירה לערים החרדיות החדשות נובעת מרצון לשפר את תנאי הדיור. אמנם ערים אלה נמצאות בשולי המטרופולינים של תל אביב וירושלים וריחוקן ממוקדי התעסוקה מצריך לעתים יוממות, אך תחבורה ציבורית יעילה ואמצעי תקשורת מתקדמים (אינטרנט וטלפון סלולרי)

בשלושת העשורים האחרונים חלו שתי התפתחויות מרכזיות בפריסה המרחבית של החרדים: הוקמו ערים חרדיות חדשות והתגבר המעבר לשכונות ותיקות לא-חרדיות בערים הטרוגניות.

³ דיון בערבים מופיע למשל אצל Schnell *et al.* (2015).

⁴ דברי הרקע מבוססים בחלקם על שלהב ופרידמן (1985), כהנר (2009), והמכון החרדי ומשרד הבינוי והשיכון (2016).

⁵ כאשר מתמקדים ביישובים הטרוגניים ועורכים אמידות הדוניות למחירי הדירות (אמידות שמתחשבות במאפייניהן הפיזיים של הדירות ובמיקומן), מוצאים כי בשכונות החרדיות הם עלו מעט פחות מהמחירים בשכונות הלא-חרדיות. מתחילת 2008 עד סוף 2016 עלו מחירי הדירות בשכונות החרדיות שבירושלים ובבני ברק בכ-80%, בשעה שבערים החרדיות החדשות הם עלו בכ-120%; ההבדל נובע כנראה הן מביקוש ער למגורים בערים החרדיות החדשות והן מכך שבתחילת התקופה היו המחירים בהן נמוכים יחסית.

מקלים על שמירת הקשר עם הערים הוותיקות⁶. בהקשר זה ראוי להעיר על כסיף, העיר החרדית שעתידה לקום בסמוך לערד; כאשר אוכלוסייה מרקע חברתי-כלכלי חלש מהגרת לפריפריה מרוחקת ממוקדי תעסוקה, הדבר עלול להרע את מצבה (ראו גם המכון החרדי ומשרד הבינוי והשיכון, 2016).

ההגירה בתוך היישובים ההטרוגניים מתמקדת לרוב בשכונות ותיקות לא-חרדיות שמחירי הדיור בהן נמוכים יחסית. תכופות ניכרת גלישה לשכונות הסמוכות לריכוזים החרדיים, בעיקר כדי לשמור על קשר הדוק עם ההורים (מגורים במרחק הליכה מקלים על האירוח וההתארחות בשבתות ובחגים ועל סיוע בטיפול בילדים). במקרים אחדים היגרו חרדים לשכונות חדשות שהוקמו עבורם. הגירת חרדים לשכונות לא-חרדיות מלווה לא אחת בחיכוכים שנוגעים ברובם להסדרים במרחב הציבורי, ונראה כי תופעה זו מתקיימת רק במידה מצומצמת כשבונים עבורם שכונות חדשות.

(ב) הפריסה המרחבית של החרדים

אזור ח'1- מציג את פריסת היישובים שהאוכלוסייה החרדית מתגוררת בהם, ועולה ממנו כי חלק הארי שלה מתגורר ב"משולש החרדי" שבמרכז הארץ, כלומר במרחב שיוצרות ירושלים רבתי, בני ברק ואשדוד. אזור ח'2- מראה כי במרבית היישובים היהודיים שאינם חרדיים חלה בין 2000 ל-2014 עלייה ניכרת בחלק שהחרדים מהווים בקרב תלמידי כיתה א' בחינוך העברי. כדי לנתח את הפריסה המרחבית של החרדים בהסתמך על נתוני פרט, יש לאתר אותם במסדי הנתונים באחת משלל הדרכים הסטטיסטיות הקיימות (פרידמן ואחרים, 2011). כיוון שהניתוח להלן עוסק גם ביחידות גיאוגרפיות קטנות ומבוסס ברובו על מפקדי האוכלוסין והדיור⁷, אנו נעזרים בשתי שיטות איתור החרדים: א) אנו בוחנים מהי רמת ההומוגניות החרדית באזור הסטטיסטי (שכונה) שהפרט מתגורר בו, וזאת על פי שיעורי ההצבעה למפלגות חרדיות בבחירות לכנסת (גורביץ וכהן-קסטרו, 2004)⁸; ב) אנו בוחנים אם הגברים היהודים למדו בישיבה גבוהה לפחות שלוש שנים⁹, וכן מהם קצב הלידות ומספר הילדים היות שכמעט כל החרדיות נישאות בגיל צעיר, וילדות זמן קצר לאחר הנישואים ומביאות לעולם ילדים רבים. לחרדים נחשבים אפוא הפרטים המתגוררים ביישובים חרדיים (פירוט בהמשך) ובשכונות החרדיות ביותר, וכן משקי הבית היהודיים הכוללים גבר שלמד בישיבה גבוהה שלוש שנים ומעלה ו/ או אישה נשואה/ אלמנה שנולדו לה 3 ילדים ומעלה עד הגיעה לגיל 25 ו/ או נולדו לה 6 ילדים ומעלה והיא אינה ילידת אסיה-אפריקה¹⁰.

חלק הארי של החרדים מתגורר במרחב שיוצרות ירושלים רבתי, בני ברק ואשדוד.

⁶ כל הערים החרדיות החדשות נמצאות באשכולות חברתיים-כלכליים 1–2 מתוך 10, ומעניין לציין שמצבן הפיסקלי היה בשנת 2014 טוב במקצת ממצבן של שאר העיריות והמועצות המקומיות היהודיות מאותם אשכולות.

⁷ במפקד 2008 נדגמו כ-14.3% מהתושבים ובמפקד 1995 נדגמו 20%. המיזוג בין המפקדים כולל כ-2.9% (0.143*0.20) מהתושבים במועד מפקד 2008.

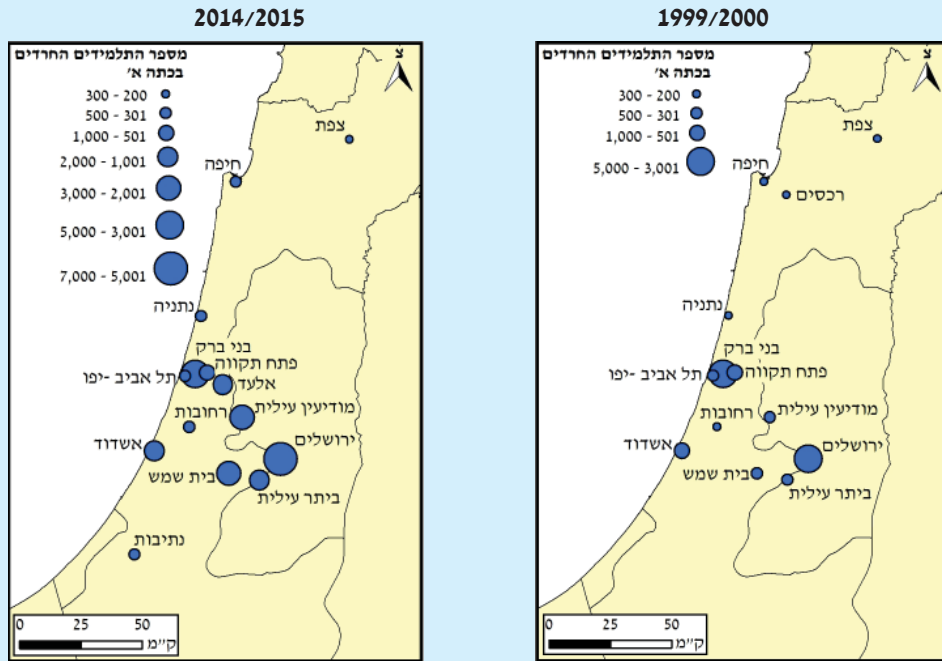
⁸ רמת ההומוגניות החרדית נמדדת בסולם שערכיו נעים בין 1 (השכונות החרדיות ביותר) ל-12. 1 פירושו כי 70% ומעלה מצביעים ליהדות התורה ולש"ס ולפחות 50% מצביעים ליהדות התורה. הופעת ש"ס מקשה על איתור החרדים, שכן חלק ממצביעי אינם חרדים. מאותה סיבה מקשה עליו הכללת התלמידים ב"מעין החינוך התורני" (מיסודה של ש"ס) בקבוצת התלמידים החרדים.

⁹ גברים חרדים אמנם לומדים גם במוסדות להשכלה גבוהה, אולם מדובר בתופעה חדשה יחסית. כמו כן, בית הספר האחרון של המבוגרים ביניהם אינו בהכרח ישיבה גבוהה. חלק מבני הציונות הדתית לומדים בישיבות הסדר, אך בדרך כלל פחות משלוש שנים.

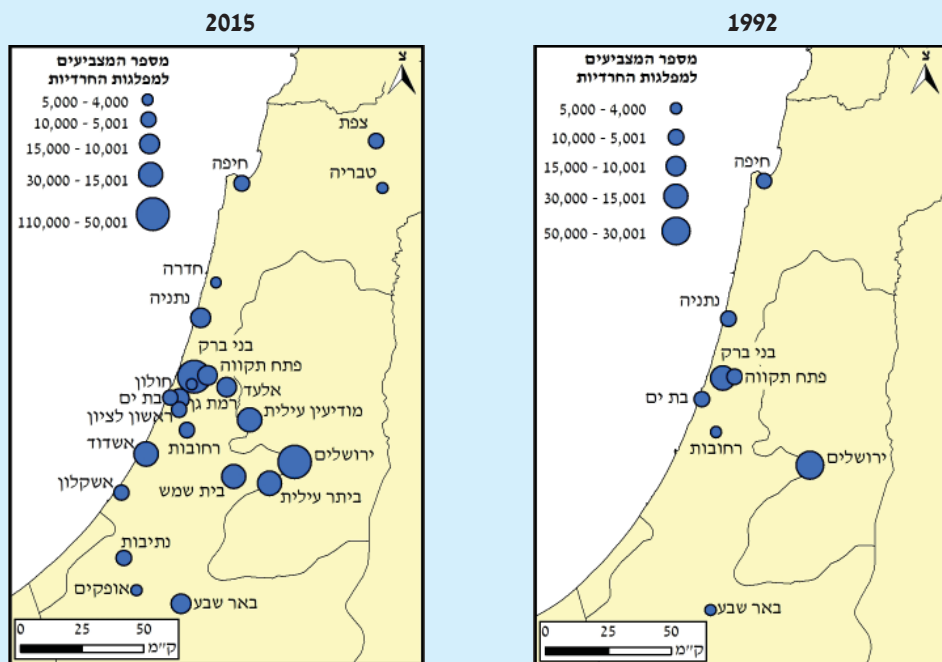
¹⁰ כיוון שריבוי ילדים נפוץ בעבר במשפחות לא-חרדיות שבהן האם נולדה באסיה-אפריקה.

איור ח' - 1
התפלגות החרדים בין יישובים לפי מדדים שונים

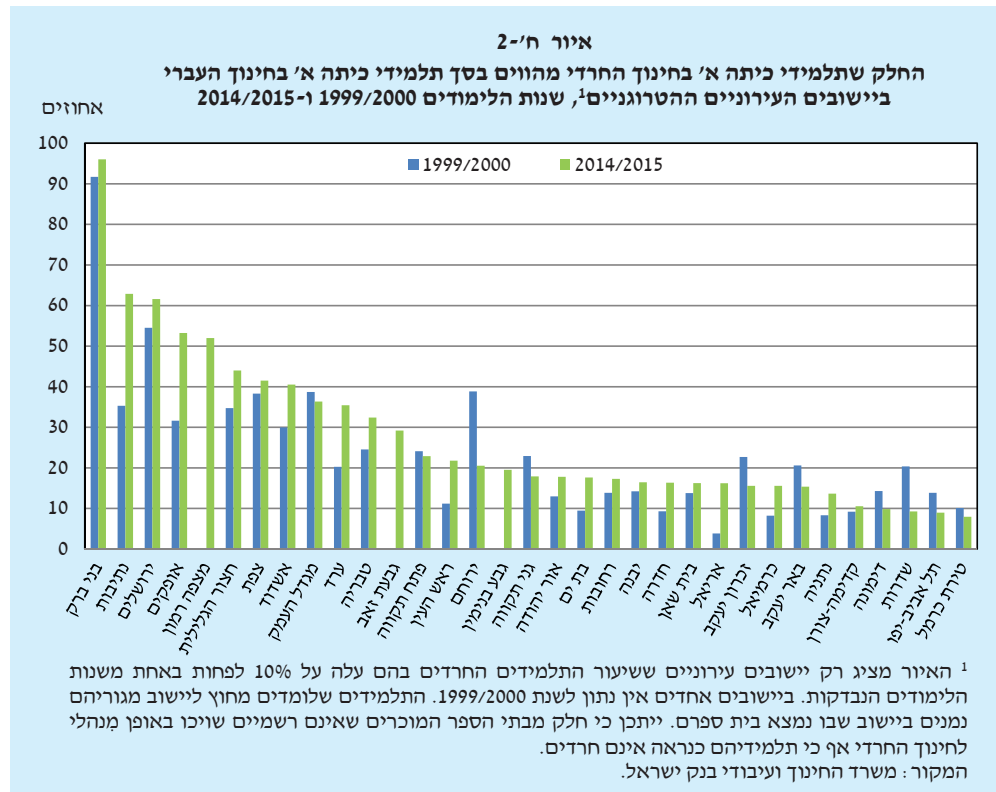
א. תלמידי כיתה א' בחינוך החרדי¹



ב. מצביעים למפלגות החרדיות²



¹ תלמידים שלומדים מחוץ ליישוב מגוריהם נמנים ביישוב שבו נמצא בית ספרם.
² המפלגות החרדיות כוללות את יהדות התורה, ש"ס ו"יחד - העם אתנו" (בראשות אלי ישי). המקור: משרד החינוך, משרד הפנים, הלשכה המרכזית לסטטיסטיקה ועיבודי בנק ישראל.



סיווגנו את החרדים ליחידות גיאוגרפיות כדלקמן: (1) ירושלים ובני ברק – שני מרכזים עיקריים אלה מאכלסים את ההנהגה הרבנית והפוליטית ואת המוסדות התורניים המובילים, מציעים הזדמנויות תעסוקה ופעילות מסחרית שוקקת, ועוד; (2) יישובים הטרוגניים אחרים; (3) יישובים חרדיים שמתחלקים לשניים – ערים חדשות ויישובים אחרים, בחלקם כפריים¹¹.

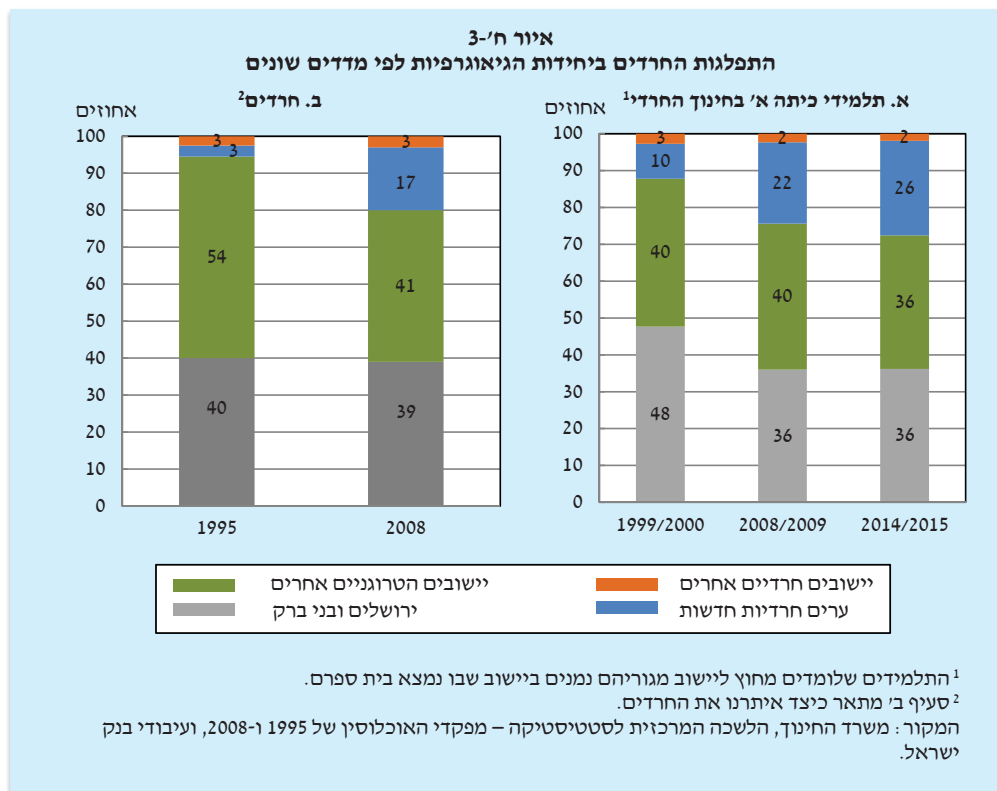
איור ח'-3 מתייחס ליחידות גיאוגרפיות אלה ומראה כיצד האוכלוסייה החרדית התפלגה ביניהן בשלושת העשורים האחרונים, וזאת לפי שני מדדים: תלמידי כיתה א' בחינוך החרדי ומספר החרדים (לפי שיטת האיתור שפורטה לעיל). שני המדדים מראים עלייה בולטת בחלקם של החרדים המתגוררים בערים החרדיות החדשות: כאמור, בסוף 2015 התגוררו בהן כרבע מהחרדים (קרוב לרבע מיליון נפשות).

הפריסה המרחבית של החרדים והתמורות בה משפיעות מטבע הדברים על רמת בידולם מהאוכלוסייה היהודית הלא-חרדית. את רמת הבידול בין קבוצות מקובל למדוד בין השאר באמצעות מדד השוני (dissimilarity index) – שיעור החברים בקבוצה שצריכים לעבור בין שכונות ביישוב כדי להשוות את שיעוריהם בשכונות לשיעורם ביישוב (מדד לשוני בתוך יישוב), או שיעור החברים בקבוצה שצריכים לעבור בין יישובים כדי להשוות את שיעוריהם ביישובים לשיעורם במדינה (מדד לשוני בין יישובים). ערכי המדד נעים בין 0 (אינטגרציה מלאה) ל-1

¹¹ הערים החרדיות החדשות כוללות את: עמנואל (נוסדה ב-1983), ביתר עילית (1985), רמת בית שמש (השכונה הראשונה הוקמה ב-1994), מודיעין עילית (1996) ואלעד (1998). עם היישובים החרדיים האחרים נמנים: אלומה, אספר (מיצד), בית חלקיה, יסודות, כפר גדעון, מעלה עמוס, מתתיהו, קוממיות, קריית יערים (טלוסטון), רכסים, תל ציון (הרחבה של כוכב יעקב) ותפרח. כפר חב"ד אינו נכלל כאן בשל ייחודיותו: הגברים למשל מתאפיינים בשיעורי תעסוקה גבוהים וחלק ממשקי הבית יוצאים לשליחויות בחו"ל.

(סגרגציה מלאה). לשם המחשה, הערך בתוך יישוב עומד על 0 כאשר בכל השכונות יש אותו שיעור חרדים, והוא עומד על 1 כאשר כל החרדים מتركזים בשכונות נפרדות¹². המדד לשוני התוך-יישובי בקרב החרדים עמד בשנת 1995 על 0.33 וב-2008 הוא עלה ל-0.45; מדד השוני הבין-יישובי טיפס בתקופה זו מ-0.44 ל-0.64. העמקת הבידול קשורה בראש ובראשונה להקמת הערים החרדיות החדשות ולהתרחבותן המהירה.

הבידול במגורי החרדים התעצם בין 1995 ל-2008: מדד השוני התוך-יישובי עלה מ-0.33 ל-0.45, ומדד השוני הבין-יישובי טיפס מ-0.44 ל-0.64.



ג) ההגירה הפנימית של החרדים¹³

כדי לבחון את דפוסי ההגירה הפנימית של החרדים השתמשנו בזיווג של מפקדי האוכלוסין ל-1995 ול-2008 (המפקד האחרון). כ-27% מהחרדים דיווחו במפקד 2008 על יישוב מגורים אחר מזה שדיווחו עליו במפקד 1995, ועוד כ-20% החליפו שכונה באותו יישוב. שיעורי הגירה אלה

¹² מדד השוני בתוך יישובים (ברמה הכלל-ארצית) מחושב כך: $D = \sum_{j=1}^J [1/2 \cdot \sum_{i=1}^I \left| \frac{UO_i}{UO_j} - \frac{nonUO_i}{nonUO_j} \right|] \cdot W_j$; כאשר UO_i – מספר החרדים בשכונה i ביישוב j; UO_j – מספר החרדים ביישוב j; הוא הדין בשני הערכים שמייצגים יהודים לא-חרדים ($nonUO$); W_j – השיעור שהיהודים ביישוב j מהווים בסך היהודים בארץ. במקרה שהיישוב הומוגני לחלוטין (למשל חרדי), ערכו של הביטוי בסוגריים המרובעים עומד על 1. החישוב אינו כולל יישובים ערביים (בהמשך הפרק נחשב מדדי בידול לערביי ישראל, ובהם לא נכלול יישובים חרדיים). על מנת להשוות את מדד השוני לפי מפקד האוכלוסין של 1995 למדד לפי המפקד של 2008, האחדנו את האזורים הסטטיסטיים בשני המפקדים. חישובנו גם מדד שוני בין יישובים. המדד כולל רק את הביטוי בסוגריים המרובעים, כאשר i מייצג יישוב במקום שכונה ו-j מייצג את ישראל במקום יישוב.

¹³ כל הנתונים בחלק זה מתייחסים לפרטים שב-1995 מלאו להם 18 או יותר. הגירת יהודים בין יישובים נידונה אצל ברוידא ונבון (2007).

פרק ח': סוגיות ברווחה

רוב המהגרים לערים החרדיות החדשות מגיעים מירושלים/ בני ברק ומיישובים הטרוגניים אחרים, וחלקם בקרב מהגרים אלה פרופורציוני לחלק שהחרדים בערי המוצא תפסו באוכלוסייה החרדית.

דומים לשיעורים בקרב היהודים הלא-חרדים, שכן כ-28% מהם החליפו באותה תקופה יישוב מגורים¹⁴ וכ-21% החליפו שכונה. לוח ח'-1 מראה כיצד היחידות הגיאוגרפיות שבהן התגוררו החרדים בשנת 2008 מתפלגות לפי מקום מגוריהם שלוש עשרה שנים קודם לכן¹⁵. המהגרים מירושלים ומבני ברק עוברים בעיקר לערים החרדיות החדשות וליישובים הטרוגניים האחרים, ירושלים ובני ברק קולטות חרדים בעיקר מהיישובים הטרוגניים האחרים, ורוב המהגרים לערים החדשות מגיעים מירושלים/ בני ברק ומיישובים הטרוגניים אחרים, וחלקם בקרב מהגרים אלה פרופורציוני לחלק שהחרדים בערי המוצא תפסו באוכלוסייה החרדית בשנת 1995.

לוח ח'-1
האופן שבו היחידות הגיאוגרפיות של מגורי החרדים¹ בשנת 2008 מתפלגות לפי יחידות המוצא בשנת 1995 (אחוזים)
(רקע אפור מסמן זרמי הגירה שמהווים יותר מ-10% מסך המהגרים)

א. לפי המוצא (השורות מסתכמות ב-100%)

היעד (2008)				המוצא (1995)
ירושלים ובני ברק	ההטרונגיים האחרים	הערים החדשות	היישובים החרדיים האחרים	
84	7	8	1	ירושלים ובני ברק
9	81	9	1	היישובים הטרוגניים האחרים
8	4	84	4	הערים החרדיות החדשות
8	3	7	82	היישובים החרדיים האחרים

ב. לפי היעד (העמודות מסתכמות ב-100%)²

היעד (2008)				המוצא (1995)
ירושלים ובני ברק	ההטרונגיים האחרים	הערים החדשות	היישובים החרדיים האחרים	
89	6	35	23	ירושלים ובני ברק
11	93	45	17	היישובים הטרוגניים האחרים
0	0	19	4	הערים החרדיות החדשות
0	0	1	56	היישובים החרדיים האחרים

¹ פרטים שמלאו להם 18 או יותר בשנת 1995. לא נכללו חרדים שהתגוררו בחו"ל באחד משני המועדים. הפרטים הנמצאים לאורך האלכסון לא החליפו את יישוב המגורים או עברו ליישוב אחר באותה יחידה גיאוגרפית.

² העמודות מסתכמות ב-100% רק בקירוב עקב עיגולים.

המקור: הלשכה המרכזית לסטטיסטיקה – מפקדי האוכלוסין ל-1995 ול-2008, ועיבודי בנק ישראל.

¹⁴ לא כולל את התושבים שפנו מחבל עזה ומצפון השומרון במסגרת תוכנית ההתנתקות מ-2005.

¹⁵ כדי להבהיר כיצד יש לקרוא את הלוח נתבונן בשני התאים שנמצאים למעלה מימין. התא בחלק א' פירושו שמקרב הפרטים שהתגוררו ב-1995 בירושלים ובני ברק, 84% נותרו שם ב-2008. התא בחלק ב' פירושו שמקרב הפרטים שגרו בירושלים ובני ברק ב-2008, 89% היו שם גם ב-1995.

ההסתברות של חרדים להגר גבוהה יותר בקרב צעירים, לא-נשואים, מעוטי ילדים, ופרטים שרמת דתיותם תואמת את הרמה ביישובי היעד.

כדי לבחון כיצד מאפייניהם האישיים של חרדים שהתגוררו ביחידה גיאוגרפית מסוימת בשנת 1995 תרמו להחלטה להישאר בה עד 2008 או לעבור ליחידה מסוימת (בהינתן האפשרות לבחור יחידה חלופית), ערכנו אמידות (מסוג multinomial logistic regression). המשתנים המסבירים באמידות כוללים מאפיינים דמוגרפיים-חברתיים-כלכליים ומאפיינים שמצביעים על רמת הדתיות, כולם נכונים לשנת 1995^{17,16}. תוצאות האמידות מוצגות בלוח ח'-2. ההסתברות להגר מירושלים/ בני ברק ליישובים הטרוגניים אחרים או לערים החרדיות החדשות גבוהה יותר באופן מובהק בקרב צעירים, לא-נשואים, פרטים שנולדו מחוץ ליישובי המוצא, ופרטים שרמת דתיותם נמוכה (במיוחד כשמדובר בהגירה ליישובים הטרוגניים)¹⁸. בניגוד לצפוי, דווקא מועסקים בחרו לעבור לערים החרדיות החדשות אף על פי שהן מציעות מעט הזדמנויות תעסוקה¹⁹, ולא נמצא שצפיפות מגורים גבוהה מעלה את הסיכוי להגר. בהינתן מאפייניהם האישיים של החרדים שהתגוררו בירושלים/ בני ברק, סיכוייהם להעתיק את מגוריהם לערים החרדיות החדשות עלו על סיכוייהם לעבור ליישובים הטרוגניים האחרים (אומדן החותך גבוה יותר בקרב הראשונים).

לחרדים המתגוררים ביישובים הטרוגניים האחרים יש סיכויים גבוהים יותר במובהק להגר לירושלים/ בני ברק או לערים החרדיות החדשות אם הם אינם נשואים, מעוטי ילדים, חיים במרכז הארץ (ולכן נמצאים בקרבת יישובי היעד) ובעלי רמת דתיות גבוהה, בהתאם לרמה ביישובי היעד. במקרה של הגירה לירושלים/ בני ברק הסיכוי עולה גם אם צפיפות המגורים נמוכה, ונראה כי הדבר נובע מכך שצפיפות נמוכה קשורה תכופות בהכנסה משפחתית גבוהה, והכנסה גבוהה מצדה מקלה על משקי בית להגר לערים יקרות כמו ירושלים ובני ברק. איור ח'-4 מציג את התמורות שחלו בעשורים האחרונים בפריסה המרחבית של החרדים בירושלים ובאשדוד, ערים שמאכלסות חרדים רבים ועברו בעשורים האחרונים שינויים ניכרים מבחינת פיזורם במרחב. את התמורות אפיינו שלושה דפוסים עיקריים: גלישה לשכונות הלא-חרדיות הצמודות לריכוזים החרדיים, השתקעות בשכונות ותיקות לא-חרדיות אחרות, ובנייה חדשה לחרדים.

בירושלים החלה בסוף שנות השמונים גלישה משמעותית לרצועת השכונות שמצפון וממערב לריכוז החרדי במרכז העיר – לרמות, שמואל הנביא, רמת אשכול, מעלות דפנה וגבעת המבשר. תהליכי ההתחדדות מתרחשים גם בשכונות שאינן גובלות בשכונות חרדיות, למשל בגילה שבדרום העיר ובפסגת זאב שבצפונה. בעשור האחרון ניכרה תנופת בנייה לחרדים ברוממה, מתחם שנלר, גבעת שאול ועוד. הבידול במגורי החרדים היה גבוה מלכתחילה וגדל מעט: מדד השוני עלה מ-0.64 ב-1995 ל-0.72 ב-2008.

¹⁶ האמידות אינן מביאות בחשבון את האפשרות שחלק מהמאפיינים השתנו מ-1995 ועד למועד ההגירה (ובכל מקרה במועד זה רובם אינם ידועים לנו).

¹⁷ את בחירת החרדים במקום מגורים מנחים בעיקר השיקולים הבאים: הקהילה החרדית גדולה ומספקת את השירותים הדרושים, יש גישה נוחה לקהילת האם (בדרך כלל בירושלים ובבני ברק), מחירי הדיור נוחים, המקום מציע אפשרויות תעסוקה ונהנה מדימוי חיובי (המכון החרדי ומשרד הבינוי והשיכון, 2016). שיקולים אלו קשורים למאפייניו של מקום המגורים (להבדיל מתכונות הפרט) או שהם סובייקטיביים ואינם ידועים לנו, ולכן הם אינם כלולים באמידה.

¹⁸ רמת הדתיות הנמוכה באה לידי ביטוי בהומוגניות חרדית נמוכה בשכונת המוצא (ערך גבוה בסולם ההומוגניות) ו/או בשיעור גבוה של בעלות על טלוויזיה/ מחשב.

¹⁹ Goltzman (2010) התמקדה בתקופה המשתרעת בין 1999 ל-2005 והראתה כי תעסוקת הבעל הגדילה את ההסתברות של משק בית חרדי להגר, ותעסוקת האישה הגדילה את הסיכוי לעבור לערים החרדיות החדשות (וכך לאפשר לבעל ללמוד בישיבה) וצמצמה את הסיכוי להעתיק את המגורים ליישובים הטרוגניים אחרים במרכז הארץ. ככל שעלתה הכנסתו של משק הבית כך גברה נטייתו להגר לירושלים/ בני ברק, ערים שיוקר המחיה בהן גבוה.

פרק ח': סוגיות ברווחה

באשדוד הוקמו שכונות חדשות לחרדים בשנות השמונים (ברבעים ג' וח') ובתחילת שנות התשעים (רובע ז'). בשנות האלפיים גדל שיעור החרדים ברבעים אלה וברובע ו' הסמוך אליהם. מדד השוני של החרדים באשדוד גדל מאוד – מ-0.54 בשנת 1995 ל-0.80 בשנת 2008.

לוח ח'-2

המאפיינים האישיים המסבירים את ההגירה הפנימית של חרדים בין היחידות הגיאוגרפיות, 1995 עד 2008¹

(הסיכוי להגר ליעד לעומת הסיכוי להישאר במוצא או לעבור ליעד האחר²)

היישובים ההטרונגיים האחרים		ירושלים/ בני ברק		המוצא:
הערים החרדיות החדשות	ירושלים/ בני ברק	הערים החרדיות החדשות	היישובים ההטרונגיים האחרים	היעד:
				משתנים מסבירים (נכון ל-1995)
1.13	1.01	1.85**	0.86	גבר
0.99	1.00	0.88***	0.93***	הגיל (שנים)
0.35***	0.20***	0.25***	0.31***	נשוי
0.83***	0.93*	1.06	0.87**	מספר הילדים שנולדו
0.23***	0.50***			מגורים בפריפריה ³
1.38 ⁺	0.85	0.35***	0.32***	נולד ביישוב המגורים
1.35	0.73 ⁺	2.10**	1.22	מועסק בכוח העבודה השנתי
0.80 ⁺	0.37***	0.92	0.90	צפיפות המגורים (נפשות לחדר)
1.06	1.05	1.01	1.06 ⁺	רמת ההומוגניות החרדית ⁴
0.76	0.44***	0.96	2.97***	בעלות על טלוויזיה
0.89	0.93	1.74*	2.73***	בעלות על מחשב
0.28**	0.83	6.38***	1.21	חותך
2,581		1,751		מספר התצפיות
165	176	89	131	מזה: מהגרים
17,435		12,873		מספר התצפיות מנופח לאוכלוסייה
1,426	1,382	728	670	מזה: מהגרים
0.14		0.23		Pseudo R ²

⁺ מובהק ברמה של 15%, * מובהק ברמה של 10%, ** מובהק ברמה של 5%, *** מובהק ברמה של 1%.

¹ פרטים שמלאו להם 18 או יותר בשנת 1995. האמידות אינן כוללות את המשתנים המסבירים "ההכנסה למשק בית" ו"בעלות על דירה" מפני שהמידע עליהם בקובץ המפקד לשנת 1995 לוקה בחסר.

² Relative risk ratio – כאשר הערך עומד לדוגמה על 1.1 (0.9) הסיכויים של קבוצה מסוימת להגר ליעד גבוהים (נמוכים) ב-10% מאלו של קבוצת השוואה.

³ מחוזות הצפון והדרום.

⁴ ההומוגניות החרדית באזור הסטטיסטי שמשק הבית מתגורר בו נמדדת על פי שיעורי ההצבעה למפלגות החרדיות בבחירות לכנסת הארבע עשרה (1996) (ראו גורביץ וכהן-קסטרו, 2004). ערכיה נעים בין 1 (השכונות החרדיות ביותר) ל-12.

המקור: הלשכה המרכזית לסטטיסטיקה – מפקדי האוכלוסין ל-1995 ול-2008, ועיבודי בנק ישראל.

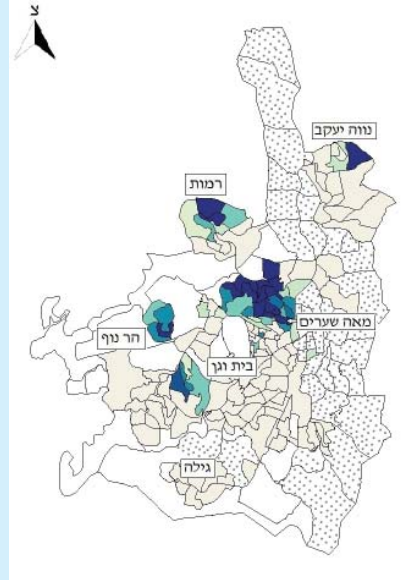
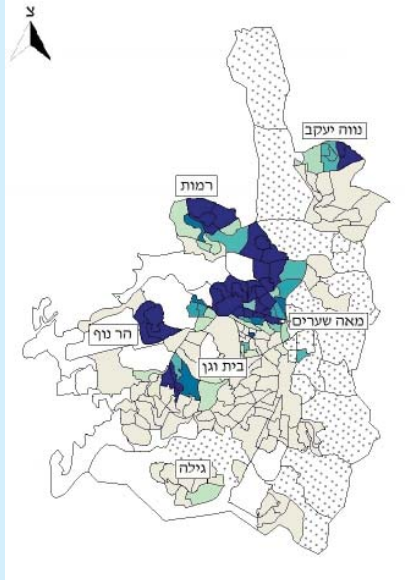
איור ח' - 4
 רמת ההומוגניות החרדית¹ בירושלים ובאשדוד לפי שכונות², 1996 ו-2015

רמת ההומוגניות החרדית: 1 6 13

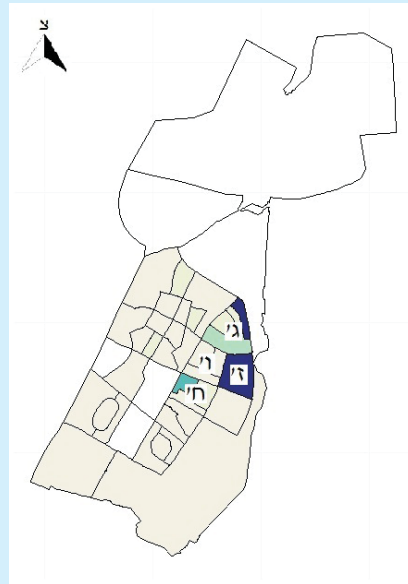
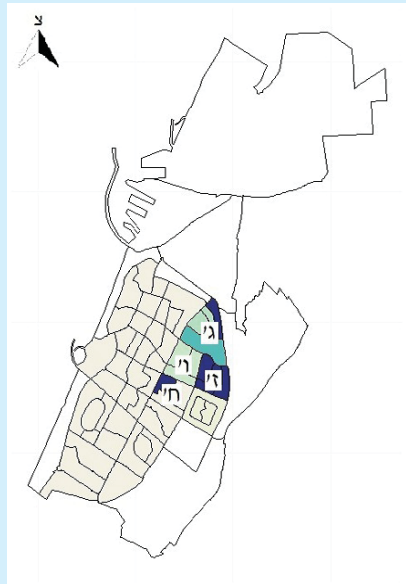
2015

ירושלים

1996



אשדוד



¹ ההומוגניות החרדית נמדדת על פי שיעורי ההצבעה למפלגות החרדיות בבחירות לכנסת הארבע עשרה (1996) ולכנסת העשרים (2015) (ראו גורביץ וכהן-קסטרו, 2004). ערכיה נעים בין 1 (השכונות החרדיות ביותר) ל-12. הערך 13 מציין אזורים לא-חרדיים.
² האזורים ל-1996 נוצרו לפי האזורים הסטטיסטיים (שכונות) ב-1995, והאזורים ל-2015 נוצרו לפי האזורים ב-2011. השטחים הלבנים מציינים אזורים סטטיסטיים שלא הוצבו בהם קלפיות. השטחים המנוקדים מציינים שכונות ערביות. המקור: הלשכה המרכזית לסטטיסטיקה, משרד הפנים ועיבודי בנק ישראל.

(ד) מאפייניהם הדמוגרפיים-חברתיים-כלכליים של החרדים לפי היחידה הגיאוגרפית

מאפייניהם החברתיים-כלכליים של החרדים חזקים יחסית ביישובים ההטרונניים במרכז הארץ; הם נחלשים בירושלים ובני ברק, נחלשים עוד ביישובים ההטרונניים בפריפריה וביישובים החרדיים הוותיקים, והרחק מאחור ניצבות הערים החדשות.

לוח ח' 3- מציג את מאפייניהם הדמוגרפיים-חברתיים-כלכליים של החרדים המתגוררים ביחידות הגיאוגרפיות השונות, והוא מבוסס על מפקד האוכלוסין לשנת 2008. שיעורי התעסוקה של החרדים בירושלים ובבני ברק נמוכים בהשוואה לשיעורים של כלל החרדים, מטבע הדברים הם מרבים לעבוד ביישוב מגוריהם, הכנסתם המשפחתית לנפש תקנית בינונית, וצפיפות מגוריהם גבוהה. בסיכומו של דבר הדירוג החברתי-כלכלי של שכונות מגוריהם דומה לממוצע בקהילה החרדית. לחרדים המתגוררים ביישובים ההטרונניים בפריפריה יש מאפיינים חברתיים-כלכליים בינוניים במדרג הפנים-חרדי. לעומת זאת, לחרדים המתגוררים ביישובים ההטרונניים במרכז הארץ יש מאפיינים חזקים יחסית: שיעורי התעסוקה בקרבם גבוהים יחסית (והם מרבים לעבוד מחוץ למגזר החרדי) וכך גם הכנסתם; לכן גם הדירוג החברתי-כלכלי של שכונות מגוריהם עולה בהרבה על הממוצע במגזר החרדי.

הערים החדשות החדשות מתאפיינות באוכלוסייה צעירה ומרובת ילדים, שיעורי תעסוקה נמוכים והיקף עבודה נרחב במגזר החרדי; לכן הן מתאפיינות גם בהכנסה דלה למשק בית ולנפש. נוסף לכך, שיעור העובדים מחוץ ליישוב המגורים גבוה יחסית בשל מיעוט הזדמנויות לתעסוקה ביישוב ותחבורה ציבורית יעילה למוקדי התעסוקה²⁰. שיעור הבעלות על דירה גבוה, אולם גם צפיפות הדירוג גבוהה בשל ריבוי ילדים. בשורה התחתונה תושבי הערים החדשות החדשות משתייכים לרובד חברתי-כלכלי נמוך מאוד.

יצוין כי הממשלה נקטה פעולות יזומות לעידוד התעסוקה בערים החדשות החדשות, לרבות הכשרה מקצועית (במחשבים למשל), הקמת מרכזים להכוונה והשמה, סבסוד שכר העבודה במסגרת "מסלול תעסוקה" (למשל בענפי הטכנולוגיה העילית ובמרכזים לתמיכה טלפונית), הרחבת ההיצע של מעונות היום, ועוד.

מכלול המדדים הישירים והעקיפים לרמת הדתיות – משתנה שעשוי להשפיע במידה ניכרת על הנכונות להשתלב בשוק העבודה – מראה שהיא גבוהה בערים החדשות החדשות ובירושלים ובני ברק, ואילו ביישובים ההטרונניים האחרים היא נמוכה יחסית.

מאז 2008 עלה מאוד שיעור התעסוקה בקרב הגברים החרדים בירושלים, בבני ברק ובערים ההטרונניות האחרות, בשעה שבערים החדשות החדשות הוא פחת במקצת. שיעור התעסוקה בקרב החרדיות האמיר בכל היחידות הגיאוגרפיות.

מאז 2008 חלו תמורות בדפוסי ההשתתפות של חרדים בשוק העבודה, וגם האוכלוסייה בערים החדשות גדלה מאוד. לפיכך נציג כאן נתונים עדכניים נבחרים על תעסוקת החרדים והכנסתם בהסתמך על סקרי כוח האדם וסקרי הוצאות משק הבית לשנים 2014–2015²¹. אזור ח' 5- מלמד שמאז 2008 עלו מאוד שיעורי התעסוקה של גברים חרדים בירושלים ובבני ברק, כמו גם בערים ההטרונניות האחרות, בשעה שבערים החדשות החדשות פחת במקצת; במקביל חלה ירידה גורפת במספר הממוצע של שעות העבודה, כנראה מפני שחרדים רבים הצטרפו לשוק העבודה במשרות חלקיות. שיעור התעסוקה של נשים האמיר בכל היחידות הגיאוגרפיות, אך היקף משרותיהן פחת בממוצע. נרשם גידול בשיעור הגברים והנשים המועסקים ביישוב מגוריהם, במיוחד בערים החדשות החדשות.

²⁰ לביתר עילית ולרמת בית שמש יש זיקה מרחבית, כלכלית ותרבותית לירושלים; לאלעד יש זיקה כזו לבני ברק; ולמודיעין עילית – לשתיהן (כהנר, 2009).

²¹ מספר הנסקרים קטן בהרבה ממספרם במפקדי האוכלוסין. לכן יש רק מהימנות מוגבלת לממצאים המובאים בהמשך ומבוססים על הסקרים (ובפרט על סקרי הוצאות משק הבית), במיוחד כשמדובר בחרדים בערים החדשות החדשות ובערבים ביישובים המעורבים.

לוח ח' - 3

מאפייניהם הדמוגרפיים-חברתיים-כלכליים של החרדים לפי היחידה הגיאוגרפית, 2008

סה"כ יהודים ² לא-חרדים	סה"כ חרדים	היישובים				ירושלים ובני ברק	
		היישובים החרדיים האחרים	הערים החרדיות החדשות	ההטרונגיים האחרים מרכז	פריפריה ¹		
	100	3	17	25	16	39	התפלגות האוכלוסייה (אחוזים)
49	38	39	32	41	39	41	הגיל החציוני של ראש משק הבית (שנים)
22	46	43	58	42	46	44	שיעור בני 0-14 (אחוזים)
32	13	14	11	15	15	11	שיעור הגברים ילידי חו"ל (אחוזים)
14.0	12.7	12.7	12.8	12.7	12.3	12.8	גברים מספר שנות הלימוד בקרב בני 25-44 ³
14.5	14.0	14.4	14.1	13.9	13.1	14.3	נשים (למעט שנות הלימוד בישיבה גבוהה)
32	14	6	12	22	11	11	שיעור הגברים האקדמאים בקרב בני 25-44 ³ (אחוזים)
84.4	49.6	49.0	42.4	70.7	55.8	35.2	גברים שיעור התעסוקה בקרב בני 25-44 ³ (אחוזים)
79.8	62.4	67.4	56.0	70.7	60.9	59.9	נשים
35	62	70	62	58	62	64	שיעור הנשים העובדות בענפי החינוך והשירותים החברתיים והקהילתיים (אחוזים)
1	28	45	53	8	11	41	שיעור הנשים העובדות בשכונה חרדית ⁴ (אחוזים)
37	49	31	34	37	53	70	גברים שיעור העובדים ביישוב מגוריהם (אחוזים)
49	65	47	61	50	70	79	נשים
47.1	39.8	37.6	39.3	41.1	42.4	36.8	גברים מספר שעות העבודה בשבוע בד"כ בקרב בני 25-44 ³
37.8	29.9	25.7	29.9	31.6	30.2	28.6	נשים
11.7	6.8	5.4	4.1	10.1	6.4	6.4	הדירוג החברתי-כלכלי של שכונת המגורים ⁵
188.0	128.5	118.0	95.9	179.6	129.9	110.3	ההכנסה השנתית הכוללת למשק בית (אלפי ש"ח)
75.4	38.2	35.0	26.3	50.5	35.3	36.7	ההכנסה השנתית הכוללת לנפש תקנית (אלפי ש"ח)
21.9	19.7	19.6	16.2	19.9	22.0	20.2	ההכנסה השנתית ברוטו למשק בית מקצבאות הביטוח הלאומי (אלפי ש"ח)
68	75	69	81	74	73	75	שיעור הבעלות על דירה (אחוזים)
0.96	1.61	1.44	1.60	1.47	1.55	1.74	צפיפות הדירור במשקי בית של בני 25-44 ⁶ (נפשות לחדר)
57	35	36	29	57	39	23	שיעור משקי הבית שברשותם רכב (אחוזים)
							מדדים לרמת הדתיות:
	6.5	4.2	3.2	11.9	9.4	3.6	רמת ההומוגניות החרדית ⁷
24	20	21	20	21	20	20	גיל הנישואים החציוני בקרב נשים בנות 40 ומטה (שנים)
3	6	5	5	6	6	6	מספר הילדים החציוני בקרב נשים בנות 40 ומעלה
	5.2	4.3	6.3	4.6	4.6	5.2	מספר שנות הלימוד בישיבה בקרב גברים בני 20-29 שלמדו בישיבה
93	26	13	10	47	43	14	שיעור הבעלות על טלוויזיה (אחוזים)
76	57	54	48	75	62	48	שיעור הבעלות על מחשב (אחוזים)
72	35	31	25	58	41	22	שיעור המנויים לאינטרנט (אחוזים)
	16	26	32	19	38	13	מעין החינוך התורני החלק שתלמידי כתה א' בזרם מהווים
	44	59	34	53	41	43	החינוך העצמאי בכלל החינוך החרדי ⁸ (אחוזים)
	41	15	34	28	21	43	מוסדות פטור ואחרים

¹ מחוזות הצפון והדרום.

² יהודים ו"אחרים" (נוצרים לא-ערבים, בני דתות אחרות שאינם ערבים וחסרי דת).

³ הגבלנו את האוכלוסייה לבני 25-44 כיוון שהיחידות הגיאוגרפיות נבדלות ביניהן במבנה הגילים, והגיל משפיע על ערכו של המשתנה הנבדק.

⁴ אזור סטטיסטי שרמת ההומוגניות החרדית שלו נעה בין 1 ל-6.

⁵ הדירוג החברתי-כלכלי של האזור הסטטיסטי שמשק הבית מתגורר בו. ערכי הדירוג נעים בין 1 ל-20 (האזור המבוסס ביותר).

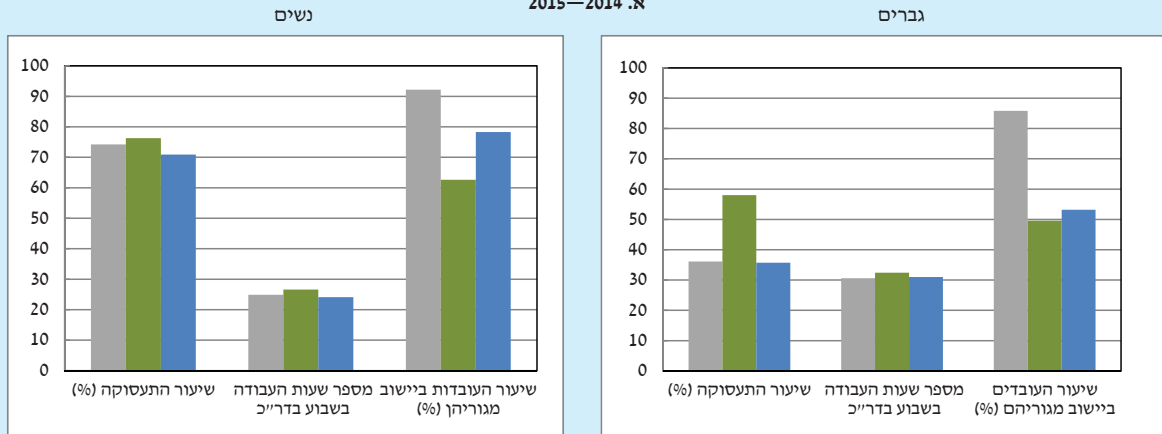
⁶ גיל ראש משק הבית.

⁷ ההומוגניות החרדית באזור הסטטיסטי שמשק הבית מתגורר בו נמדדת על פי שיעורי ההצבעה למפלגות החרדיות בבחירות לכנסת השמונה עשרה (2009) (ראו גורביץ וכהן-קסטרו, 2004). ערכיה נעים בין 1 (השכונות החרדיות ביותר) ל-12. רבים מהחרדים ביישובים ההטרונגיים האחרים מתגוררים בריכוזים בתוך אזורים סטטיסטיים שמאכלסים גם לא-חרדים (לפעמים משום שיש ביישוב רק אזור סטטיסטי אחד), ולכן רמת ההומוגניות החרדית נמוכה כל כך (ערך גבוה בסולם ההומוגניות).

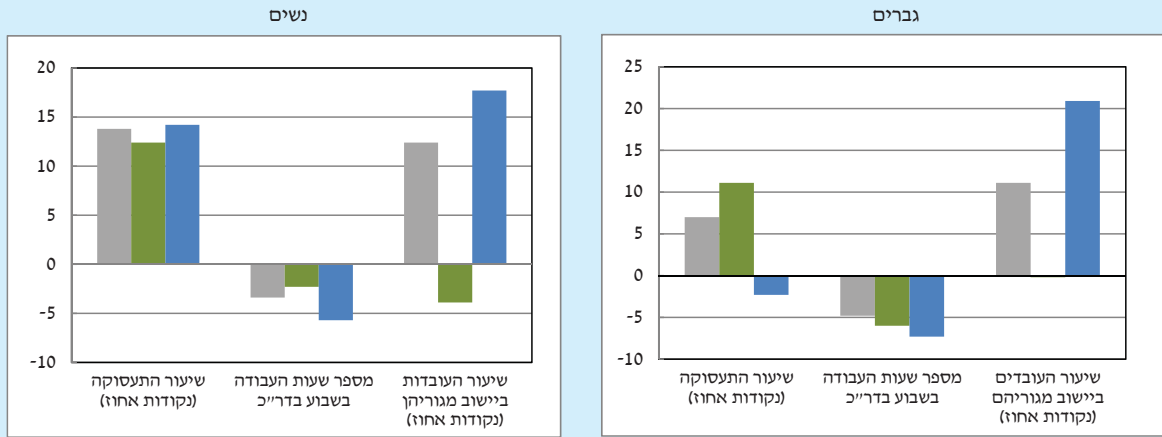
⁸ שנת הלימודים 2008/2009. השיעורים בעמודות אינם מסתכמים בהכרח ב-100% בשל עיגולים.

המקור: הלשכה המרכזית לסטטיסטיקה - מפקד האוכלוסין 2008, הלשכה המרכזית לסטטיסטיקה (2013), משרד החינוך, ועיבודי בנק ישראל.

איור ח'-5
 דפוסי ההשתתפות בשוק העבודה¹ בקרב החרדים² המתגוררים ביישובים עירוניים³,
 לפי המגדר והיחידה הגיאוגרפית של מקום המגורים: 2014–2015 ו-2014–2015 לעומת 2008
 א. 2014–2015



ב. השינויים בדפוסי ההשתתפות: 2014–2015 לעומת 2008



ירושלים ובני ברק
 ערים הטרוגניות אחרות
 ערים חדשות

¹ שיעורי ההשתתפות ומספר שעות העבודה השבועיות בקרב בני 25–44.
² פרטים שמתגוררים בערים החרדיות החדשות (למעט אלעד ורמת בית שמש, משום שהן אינן מזוהות בסקרי כוח האדם שברשותנו) ו/או שייכים למשקי בית שיש בהם גבר שבית ספרו האחרון הוא ישיבה גבוהה.
³ יישובים שמנו 10,000 תושבים ומעלה ב-2014–2015 (אלו מזוהים בסקרי כוח האדם שברשותנו).
⁴ בסקרי כוח האדם שברשותנו אי-אפשר לזהות יישובים חרדיים שאינם ערים חדשות (למעט רכסים). המקור: הלשכה המרכזית לסטטיסטיקה – מפקד האוכלוסין ל-2008 וסקרי כוח האדם ל-2014 ול-2015, ועיבודי בנק ישראל.

משקי הבית החרדיים בירושלים/ בני ברק וביישובים ההטרוגניים במרכז הארץ הכניסו יותר ממשקי הבית החרדיים ביישובים ההטרוגניים בפריפריה, ואלה מצדם הכניסו יותר ממשקי הבית בערים החרדיות החדשות (לוח ח'-4). הבדלים אלו נובעים בעיקר מכך ששתי הקבוצות האחרונות מתאפיינות בהכנסה נמוכה מעבודה. מאחר שהן מתאפיינות גם במשקי בית גדולים יותר, שיעורי העוני בקרבן גבוהים יותר והתצרוכת לנפש תקנית נמוכה יותר. נוסף שהדירוג החברתי-כלכלי של היחידות הגיאוגרפיות השונות, וכן הסדר של רמת הדתיות, נשמרו בין 2008 (לוח ח'-3 לעיל) ל-2014–2015.

לוח ח' - 4

מאפייניהם הכלכליים של משקי הבית החרדיים¹ ביישובים עירוניים² לפי היחידה הגיאוגרפית, 2014—2015

סה"כ יהודים ⁶ לא-חרדים	סה"כ חרדים ⁵	הערים החרדיות החדשות ⁴	הערים ההטרונגיות האחרות		ירושלים ובני ברק	
			במרכז	בפריפריה ³		
3.1	5.2	5.8	5.1	5.6	5.2	מספר הנפשות
1.5	1.3	1.1	1.3	1.5	1.3	מספר המפרנסים ⁷
19.6	11.8	9.4	12.4	9.9	12.6	ההכנסה החודשית הכספית ⁸ ברוטו (אלפי ש"ח ⁹)
15.2	7.9	6.5	9.3	7.3	7.6	מזה: מעבודה (אלפי ש"ח ⁹)
2.1	2.9	2.6	2.3	1.9	3.5	מקצבאות ותמיכות (אלפי ש"ח ⁹)
6,429	3,109	2,214	3,248	2,485	3,461	ההכנסה החודשית הכספית ⁸ נטו לנפש תקנית (ש"ח ⁹)
13.7	51.7	63.3	45.5	59.6	45.4	שיעור משקי הבית העניים (אחוזים)
5,082	2,878	2,228	2,972	2,757	3,155	ההוצאה החודשית לתצרוכת ¹⁰ לנפש תקנית (ש"ח ⁹)
66	71	75	69	70	66	שיעור הבעלות על דירה (אחוזים)
1.03	1.71	1.76	1.56	1.66	1.81	צפיפות הדיוור במשקי בית של בני 25—44 ¹¹ (נפשות לחדר)
69	40	16	44	45	32	שיעור משקי הבית שברשותם רכב (אחוזים)
						מדדים לרמת הדתיות:
	46	79	31	47	67	שיעור בני 18—29 הלומדים בישיבה (אחוזים)
87	14	0	16	1	5	שיעור הבעלות על טלוויזיה (אחוזים)
82	56	44	63	52	56	שיעור הבעלות על מחשב (אחוזים)
78	29	26	42	25	27	שיעור המנויים לאינטרנט (אחוזים)

¹ לפי הגדרת הנסקר עצמו.

² יישובים שמונים 50,000 תושבים ומעלה (אלו מזוהים בסקרי הוצאות משק הבית שברשותנו).

³ מחוזות הצפון והדרום.

⁴ מודיעין עילית וחרדים שמתגוררים בבית שמש. בשנת 2014 אי-אפשר לזהות את מודיעין עילית.

⁵ כל החרדים בארץ, לרבות החרדים ביישובים שאינם מזוהים בסקרי הוצאות משק הבית שברשותנו.

⁶ יהודים ו"אחרים" (נוצרים לא-ערבים, בני דתות אחרות שאינם ערבים וחסרי דת).

⁷ בני 18 ומעלה.

⁸ הכנסה מעבודה ומפנסיה, מקצבאות ותמיכות, ומהון. לא כולל "הכנסות בעין" (לרבות השווי הזקוף של שימוש בדירה בבעלות).

⁹ במחירים שוטפים.

¹⁰ למעט צריכת דיוור "בעין" (רובה ככולה מורכבת מהשווי הזקוף של שימוש בדירה בבעלות).

¹¹ גיל ראש משק הבית.

המקור: הלשכה המרכזית לסטטיסטיקה – סקרי הוצאות משק הבית ל-2014 ול-2015, ועיבודי בנק ישראל.

3. ערביי ישראל²²

(א) רקע כללי

ערביי ישראל לא עברו עיור טיפוסי (מעבר מהכפר אל העיר), מסיבות היסטוריות ועקב חסמים חברתיים ואחרים. תחת זאת הפכו כפריהם לעיירות ולערים ללא תכנון הולם.

ערביי ישראל לא עברו עיור טיפוסי (מעבר מהכפר אל העיר): כפריהם הפכו תחת זאת לעיירות ולערים ללא תכנון הולם. הדבר השפיע במידה ניכרת על התפרסותם במרחב ועל דפוסי מגוריהם ומאפייניהם החברתיים-כלכליים (חי'מאסי, 2005). כמה חסמים עיכבו את התהליכים הנדונים: המרכזים העירוניים הבולטים בחברה הערבית התכווצו בתש"ח, עד אמצע שנות השישים שרר ביישובים הערביים ממשל צבאי, החברה הערבית מסורתית ובניה נוהגים להתגורר בסמיכות למשפחה המורחבת, חברי המגזר נמנעים ממכירת קרקע פרטית לקונים שאינם משתייכים למשפחה המורחבת, ועוד.

ערביי ישראל סובלים ממצוקת דיור חריפה מפני שליישוביהם יש שטחי שיפוט מצומצמים, אין להם תוכניות מתאר מאושרות ומפורטות, אין בהם רישום של הזכויות במקרקעין ולכן הקבלנים מתקשים לקבל אשראי מהבנקים ומשקי הבית מתקשים ליטול משכנתאות, יש מעט עתודות קרקע פרטיות ועד לאחרונה המדינה שיווקה מעט קרקעות ביישובים הערביים, הבנייה בהם נמוכה, תושביהם נמנעים מבניית שכונות חדשות ורוויות, והריבוי הטבעי מהיר יחסית (ראו משרד האוצר, 2015). יצוין כי למעט יישובים בדואיים, עד היום לא הוקמו יישובים ערביים חדשים.

ערביי ישראל מהגרים לערים המעורבות וליישובים היהודיים עקב מצוקת דיור ביישובים הערביים וכתוצאה מתהליכים תרבותיים-חברתיים-כלכליים.

בשעה שהחרדים מתבדלים מאוכלוסיית הרוב ומהגרים בעיקר עקב מצוקת דיור, בקרב הערבים הישראלים יש פרטים שתרים אחר מגורים ביישובים יהודיים או בשכונות יהודיות בערים מעורבות²³ מתוך רצון לשפר את תנאי הדיור אך גם מסיבות אחרות: א) עלייה ברמת ההשכלה (במיוחד בקרב נשים) וכתוצאה מכך השתלבות בתעסוקה, לרבות במגזר היהודי; ב) עלייה ברמת החיים ורצון לשפר את איכותם ולהתאים את סגנון החיים המודרני (לצורך שירותים איכותיים יותר, תרבות ועוד); ג) עלייה בחשיבותה של המשפחה הגרעינית והשתחררות מכבלי המסורת²⁴.

עקב מצוקת הדיור ביישובים הערביים, התהליכים החברתיים-כלכליים שתוארו לעיל, והקושי להשתקע ביישובים יהודיים כפריים, הרחיבו ערביי ישראל בשני העשורים האחרונים את ההגירה ליישובים עירוניים יהודיים/ מעורבים, מקומות שקיים בהם סחר חופשי בזכויות קניין (ראו תותרי-גיוראן, טרם פורסם). להגירה התלוותה לעתים התנגדות מצד הרשויות המקומיות ומצד חלק מהאוכלוסייה היהודית.

בסעיף זה נדון בפריסה המרחבית של ערביי ישראל, ונתמקד במגורים בערים מעורבות וביישובים יהודיים. כמו כן נבחן את ההגירה מיישובים ערביים ליישובים מעורבים/ יהודיים ואת ההגירה בתוך הערים המעורבות – משכונות ערביות ליהודיות. לבסוף נתאר את מאפייניהם החברתיים-כלכליים של המתגוררים במקומות השונים.

²² לרבות דרוזים. הסעיף אינו מתייחס לירושלים כיוון שכמעט כל תושביה הערבים אינם אזרחי ישראל.

²³ על פי הגדרת הלשכה המרכזית לסטטיסטיקה, הצירוף "יישובים מעורבים" מציין יישובים יהודיים שערבים מהווים למעלה מ-10% מתושביהם. בשנת 2015 כללו היישובים המעורבים את חיפה, ירושלים, לוד, מעלות-תרשיחא, נווה שלום, נצרת עילית, עכו, רמלה ותל אביב-יפו. בסעיף זה אנו כוללים בקבוצת המעורבים גם את באר שבע וכרמיאל, משום שמתגוררים בהן ערבים רבים (פירוט בהמשך).

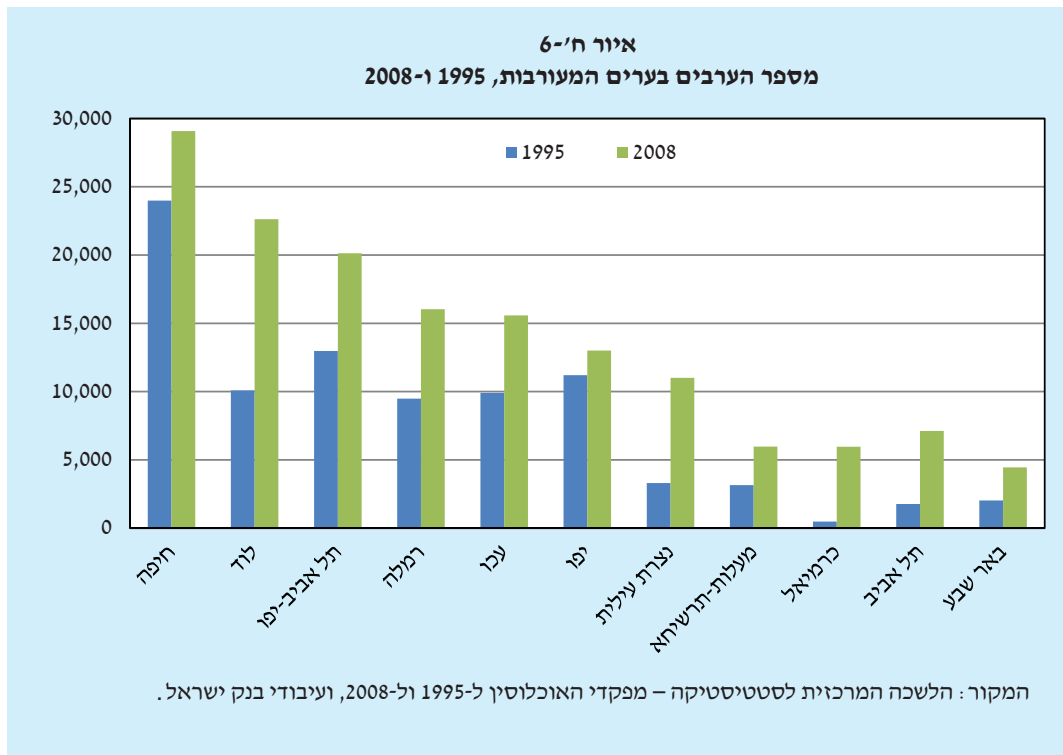
²⁴ לעתים ערבים מעוניינים להשתקע ביישובים יהודיים קהילתיים בקרבת מקום מגוריהם בשל איכות החיים הגבוהה, אך הם מתקשים לעשות כן: אמנם ב-1995 אסר בג"ץ להפלות על רקע לאום בהחכרת הקרקעות של מנהל מקרקעי ישראל (בג"ץ 6698/95, המכונה "בג"ץ קעדאן"). ואולם בשנת 2011 עבר בכנסת תיקון חוק בנוגע ליישובים קהילתיים שמונים פחות מ-400 תושבים, והוא מאפשר לוועדות הקבלה בהם לדחות מועמדים שאינם מתאימים לחיי החברה בקהילה או למרקם החברתי-תרבותי של היישוב (תיקון לחוק פקודת האגודות השיתופיות (מס' 8), התשע"א-2011; ב-2014 נדחתה עתירה נגד התיקון ברוב דחוק [בג"ץ 2311/11, בג"ץ 2504/11]). יצוין כי רשות מקרקעי ישראל (לשעבר "מנהל מקרקעי ישראל") רשאית להקצות קרקע ייעודית לבדואים בנגב ולחרדים.

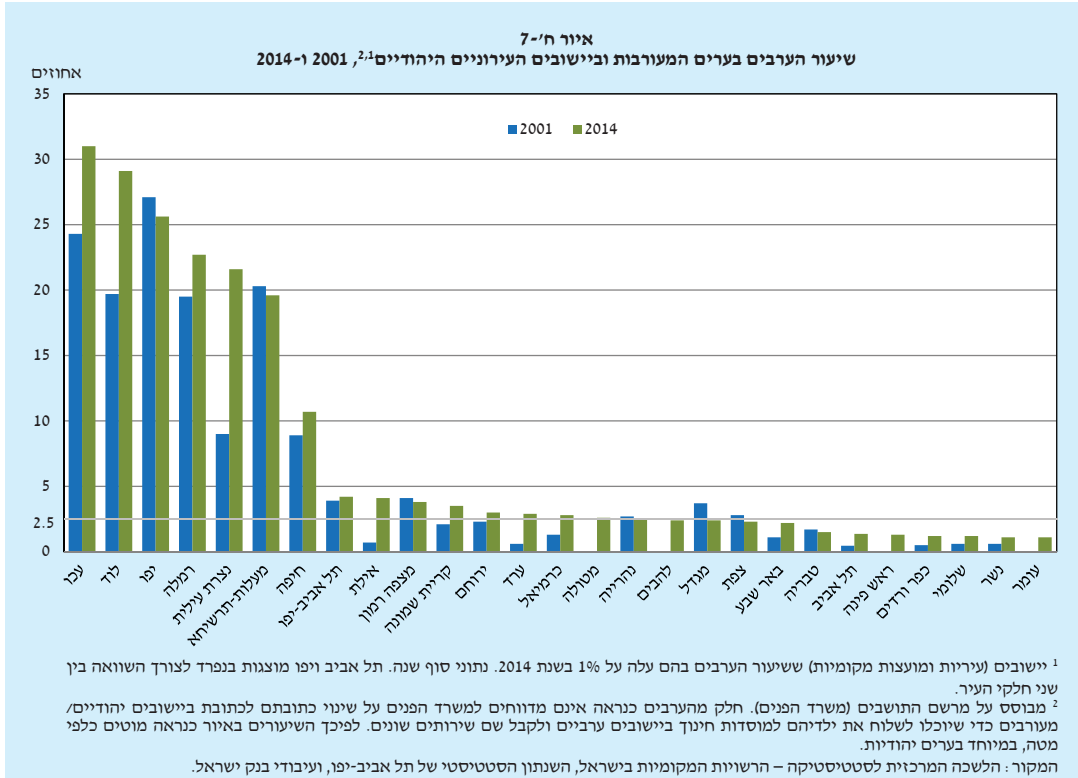
(ב) הפריסה המרחבית של הערבים

האוכלוסייה הערבית ביישובים המעורבים והיהודיים נותרה כעשירית מהאוכלוסייה הערבית בין מפקד האוכלוסין ל-1995 למפקד ל-2008, חרף העובדה שהריבוי הטבעי ביישובים הערביים מהיר יותר; מכאן שהתרחשה הגירה פנימית ליישובים המעורבים והיהודיים (פירוט בהמשך). במרבית היישובים המעורבים חלה באותה תקופה עלייה ניכרת במספר הערבים (איור ח'6). בשנת 2014 הגיע מספרם (לפי מרשם התושבים) לכ-120 אלף, כ-8.5% מערביי ישראל. שיעור הערבים בסך תושביהם עלה מכ-7.8% בשנת 2001 (השנה הראשונה שיש לנו לגביה נתוני מרשם) לכ-9.9% בשנת 2014 (איור ח'7). שיעור הערבים עולה על 1% גם ברבים מהיישובים היהודיים, במיוחד בצפון הארץ, ובשנת 2014 התגוררו בהם כ-17 אלף ערבים; עוד מספר זעום התגורר ביישובים יהודיים אחרים.

בשנת 2014 גרו בערים המעורבות כ-8.5% מערביי ישראל. שיעורם מסך התושבים בערים אלה גדל מ-7.8% ב-2001 ל-9.9% בשנת 2014.

המדד לשוני התוך-יישובי בקרב ערביי ישראל עמד בשנת 1995 על 0.69, וב-2008 הוא ירד ל-0.63. כפי שנפרט בהמשך, הצמצום בבידול נובע מכך שערבים מעטים היגרו מיישובים ערביים ליישובים מעורבים ויהודיים, וכן מירידה קלה בבידול בתוך היישובים המעורבים (מ-0.73 ל-0.71).





25 (ג) ההגירה הפנימית של הערבים

ההגירה הפנימית של ערביי ישראל היא תופעה מצומצמת.

ההגירה הפנימית של ערביי ישראל היא תופעה מצומצמת. לשם המחשה, מ-1950 עד 2007 העתיקו את יישוב מגוריהם פחות מ-10% מהם (חליחל, 2011). בתקופה זו נבעה ההגירה בעיקר מנישואים (ולרוב נשים היגרו); רק חלק קטן היגר עקב לימודים או עבודה, אך חלק זה גדל בשני העשורים האחרונים.

כ-12% מערביי ישראל דיווחו במפקד 2008 על יישוב מגורים אחר מזה שדיווחו עליו במפקד 1995, ועוד כ-6% החליפו שכונה ביישוב. ההגירה הפנימית מיישובים ערביים ליחידות גיאוגרפיות אחרות (שכונות ערביות/ יהודיות בערים מעורבות²⁶ ויישובים יהודיים) עומדת על שיעורים נמוכים מאוד, בשעה שההגירה מהיחידות האחרות עומדת על שיעורים בלתי מבוטלים (לוח ח'-5). לשם המחשה, כ-90% מערביי ישראל גרו ב-1995 ביישובים ערביים, אך הם מהווים רק כ-35% מהמהגרים לשכונות הערביות בערים המעורבות ורק כ-53% מהמהגרים לשכונות היהודיות. במונחים מוחלטים יש הגירה משמעותית מיישובים ערביים לשכונות יהודיות בערים מעורבות וליישובים יהודיים, משכונות ערביות ליהודיות בערים מעורבות, ומשכונות יהודיות לערביות בערים מעורבות וליישובים ערביים (התאים האפורים בלוח).

כאשר מתמקדים בערבים שהיגרו בין יישובים²⁷ מתקבלות התוצאות הבאות (אינן מוצגות

²⁵ פרטים שמלאו להם 18 או יותר בשנת 1995.

²⁶ ירושלים אינה כלולה כאמור בניתוחים שבסעיף ג', אולם היא מהווה מוקד משיכה לערבים ישראלים משכילים, במיוחד מצפון הארץ. ראו מסרי-חרזאללה ואחרים (2011).

²⁷ השמטנו מהניתוח ערבים בני 18—25 שהתגוררו ביישובים יהודיים/ מעורבים בשנת 1995 ולמדו במוסדות להשכלה גבוהה, שכן רובם המכריע נמצאים שם באופן זמני.

בלוח). בקרב אלו שהיגרו מיישוב ערבי, כ-84% עברו ליישוב ערבי אחר, כ-11% ליישוב מעורב (מתוכם כ-29% לשכונה ערבית) וכ-6% ליישוב יהודי; בקרב אלו שהיגרו משכונה ערבית בעיר מעורבת, כ-62% עברו ליישוב ערבי, כ-31% ליישוב מעורב אחר (מתוכם כ-91% לשכונה יהודית) וכ-7% ליישוב יהודי. התפלגויות אלו עולות בקנה אחד עם הממצאים שהעלה חליחל (2011) על סמך רישום כתובות מגורים במרשם התושבים.

לוח ח' - 5

האופן שבו היחידות הגיאוגרפיות של מגורי ערבים¹ בשנת 2008 מתפלגות לפי יחידות המוצא בשנת 1995 (אחוזים)

(רקע אפור מסמן זרמי הגירה שמהווים יותר מ-10% מסך המהגרים)

א. לפי המוצא (השורות מסתכמות ב-100%)²

היעד (2008)				המוצא (1995)
עיר מעורבת – שכונה יהודית	עיר מעורבת – שכונה ערבית ³	עיר מעורבת – שכונה יהודית	עיר מעורבת – שכונה ערבית ³	
1	1	0	98	יישוב ערבי
1	15	79	6	עיר מעורבת – שכונה ערבית ³
2	70	12	16	עיר מעורבת – שכונה יהודית
52	1	4	42	יישוב יהודי

ב. לפי היעד (העמודות מסתכמות ב-100%)

היעד (2008)				המוצא (1995)
עיר מעורבת – שכונה יהודית	עיר מעורבת – שכונה ערבית ³	עיר מעורבת – שכונה יהודית	עיר מעורבת – שכונה ערבית ³	
52	17	7	99	יישוב ערבי
3	15	80	0	עיר מעורבת – שכונה ערבית ³
9	68	12	1	עיר מעורבת – שכונה יהודית
36	0	1	0	יישוב יהודי

¹ פרטים שמלאו להם 18 או יותר בשנת 1995. הפרטים הנמצאים לאורך האלכסון לא שינו יחידה גיאוגרפית.

² השורות מסתכמות ב-100% רק בקירוב עקב עיגולים.

³ אזור סטטיסטי ערבים מהווים למעלה מ-50% מתושביו. אם שכונת המגורים של הפרטים השתנתה מערבית ליהודית (מיהודית לערבית) אך הם לא החליפו את מקום מגוריהם, הותרנו אותם בשכונה ערבית (יהודית).

המקור: הלשכה המרכזית לסטטיסטיקה – מפקדי האוכלוסין ל-1995 ול-2008, ועיבודי בנק ישראל.

סקרים מלמדים כי שיקולים שונים מנחים את המהגרים מהיישובים הערביים בבחירת יישוב היעד, ועם המרכזיים שבהם נמנית הקרבה ליישוב המוצא, שכן תכופות הוא מאכלס את מקום העבודה ואת המשפחה והחברים, ואפשר לצרוך בו שירותים שונים לרבות חינוך ערבי – שירות שיישוב היעד היהודי בדרך כלל אינו מציע (חמדאן, 2006; חליחל, 2011). תופעה זו נפוצה בצפון

הארץ והיא בולטת בכרמיאל ובנצרת עילית. את הגירת הסטודנטים מנחים שיקולים שנוגעים למוסדות להשכלה גבוהה, אך חלקם מקימים משפחה בעיר היעד ומשתלבים בשוק העבודה המקומי. כמו כן ניתן למצוא הגירת משכילים ליישובים מעורבים/ יהודיים בעקבות מדיניות ממשלתית שנועדה לשלבם בשירות הציבורי – למשל הגירה לירושלים כדי לעבוד בשירות הציבורי, או הגירה לבאר שבע כדי לשמש מורים בבתי ספר בדואיים²⁸.

זיווג של מפקדי האוכלוסין ל-1995 ול-2008 מאפשר לבחון את הגורמים הדמוגרפיים-חברתיים-כלכליים שמסבירים את סיכוייהם של ערבים להגר מ-(1) יישוב ערבי או מ-(2) שכונה ערבית בעיר מעורבת לשני יעדים יחד – שכונה יהודית בעיר מעורבת ויישוב יהודי. האמידות (מסוג logistic regression) כוללות משתנים מסבירים שערכיהם נכונים לשנת 1995, ולוח ח'6-מציג את תוצאותיהן. הסיכוי לעבור מיישוב ערבי גבוה יותר באופן מובהק בקרב נוצרים, גברים, פרטים שאינם נשואים, מעוטי ילדים, משכילים, בלתי מועסקים, מתגוררים במחוז הצפון, נולדו מחוץ ליישובי המוצא, ופרטים שמתגוררים בצפיפות גבוהה. תוצאות דומות בדרך כלל, אך הרבה פחות מובהקות, התקבלו גם באמידת הגורמים המסבירים את הסיכוי לעבור משכונה ערבית בעיר מעורבת לשכונה יהודית או ליישוב יהודי. בשל מיעוט המהגרים, במיוחד באמידה האחרונה, יש להתייחס לתוצאות בזהירות המתבקשת.

איור ח'8- מציג את התמורות שחלו בין 1995 ל-2015 בפריסה המרחבית של הערבים בשלוש ערים מעורבות שעברו תמורות בולטות: בנצרת עילית ובעכו גדל חלקם של הערבים במידה משמעותית, ואילו ביפו הוא קטן. ערבים החלו לעבור לנצרת עילית – בעיקר מיישובי הסביבה ובמיוחד מנצרת – כבר בשנות השישים של המאה העשרים, וחלקם עלה בהתמדה במרוצת השנים (חמדאן, 2006). האיור מראה כי שיעור הערבים עלה בשכונות רבות ברחבי העיר ולכן הבידול במגורים נותר כמעט ללא שינוי (מדד השוני ירד מ-0.47 ב-1995 ל-0.45 ב-2008). בעכו לעומת זאת התקבצה האוכלוסייה הערבית: חלקם עלה מאוד בשכונות העוטפות את העיר העתיקה (המאוכלסת בערבים) ופחת בשכונות מרוחקות יותר, ולכן מדד השוני טיפס מ-0.56 ל-0.71.

יפו משמשת אבן שואבת ליהודים רבים, חלקם מבוססים. לכן חלה ירידה בשיעור הערבים המתגוררים בשכונות שהם אכלסו בעבר, ומדד השוני פחת מעט – מ-0.64 בשנת 1995 ל-0.62 בשנת 2008. לתהליך העיליות (gentrification) מתלווה עלייה במחירי הדירות, והדבר עלול לדחוק משקי בית מרקע חברתי-כלכלי חלש, ערבים ויהודים כאחד, להרחיק אותם ממקורות פרנסתם (כלומר לסדוק את ההלימה בין מקומות המגורים והעבודה – spatial mismatch), ולפרוס את המרקם הקהילתי.

הסיכוי לעבור

מיישוב ערבי גבוה

יותר בקרב גברים,

צעירים, משכילים,

בלתי מועסקים,

פרטים שמתגוררים

במחוז הצפון, ופרטים

שמתגוררים בצפיפות

גבוהה.

הערים המעורבות

מציגות מגמות שונות

בבידול המגורים: ביפו

ובנצרת עילית למשל הוא

כמעט לא השתנה בשעה

שבעכו הוא גדל מאוד.

²⁸ נוסף לאלה קיימת עוד תופעת הגירה – גברים צעירים שעוברים למשך השבוע ליישוב יהודי מרוחק (למשל אילת) כדי להתפרנס, ובסוף השבוע שבים ליישוב האם.

לוח ח'-6
הגורמים המסבירים את הגירת הערבים¹ לשכונה יהודית בעיר מעורבת או ליישוב יהודי, 1995 עד 2008²
 (היחס בין הסיכויים להגר לסיכויים להישאר במוצא³)

המשתנים המסבירים (נכון ל-1995)	המוצא:	יישוב ערבי	עיר מעורבת – שכונה ערבית ⁴
הדת (בהשוואה למוסלמי)	נוצרי	1.93***	0.84 ⁺
	דרוזי	0.87	
גבר		1.76***	1.24*
הגיל (שנים)		0.98***	0.96***
נשוי		0.40***	0.68***
מספר הילדים שנולדו		0.94***	1.03
מגורים במחוז הצפון		3.00***	0.31***
נולד ביישוב המגורים		0.81**	0.52***
לימודים		1.03	1.21
השכלה על-תיכונית		1.22*	1.80***
מועסק בכוח העבודה השנתי		0.82**	0.94
צפיפות המגורים (נפשות לחדר)		1.17***	0.72***
מספר התצפיות		9,786	582
מזה: המהגרים		122	57
מספר התצפיות מנופח לאוכלוסייה		66,936	3,148
מזה: המהגרים		959	494
Wald chi-squared		902	196

⁺ מובהק ברמה של 15%, * מובהק ברמה של 10%, ** מובהק ברמה של 5%, *** מובהק ברמה של 1%.

¹ פרטים שמלאו להם 18 או יותר בשנת 1995. האמידות אינן כוללות את המשתנים המסבירים "ההכנסה למשק בית" ו"בעלות על דירה" מפני שהמידע עליהם בקובץ המפקד לשנת 1995 לוקה בחסר.

² נערכה אמידה מסוג logit. בשל מספרם המצומצם של המהגרים נבחרה הפרוצדורה penalized likelihood (firthlogit).

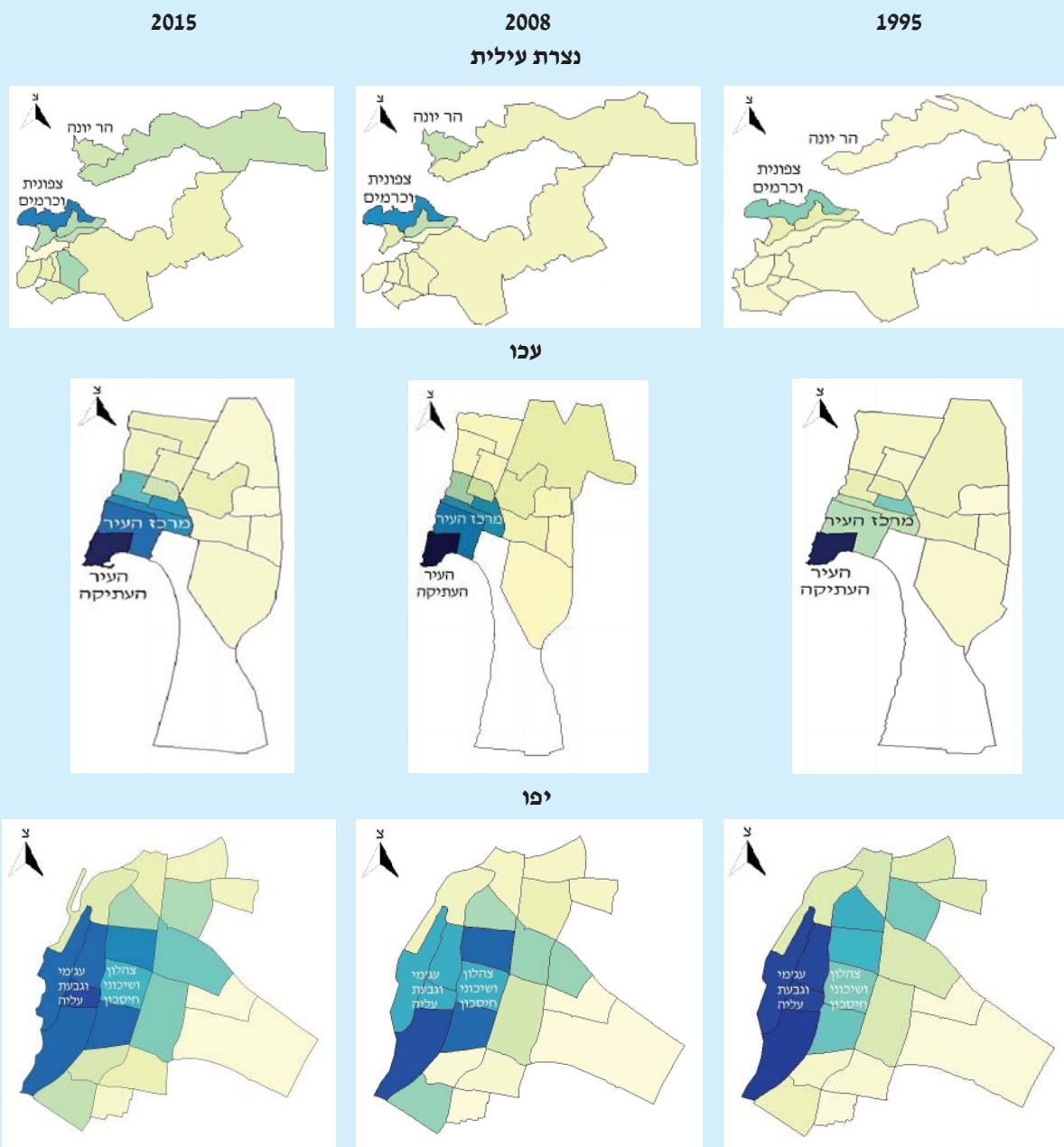
³ כאשר יחס הסיכויים (odds ratio) עומד לדוגמה על 1.1 (0.9), הסיכויים של קבוצה מסוימת להגר ליעד גבוהים (נמוכים) ב-10% מסיכוייה של קבוצת ההשוואה.

⁴ אזור סטטיסטי שערבים מהווים למעלה מ-50% מתושביו.

המקור: הלשכה המרכזית לסטטיסטיקה – מפקדי האוכלוסין ל-1995 ו-2008, ועיבודי בנק ישראל.

איור ח'-8
 שיעור הערבים בשכונות¹ של ערים מעורבות נבחרות, 1995, 2008 ו-2015

שיעור התושבים הערבים :
 0% 100%



¹ שכונות – אזורים סטטיסטיים. איחדנו אזורים סטטיסטיים קטנים שבמפקד 2008 צורפו לאזורים אחרים. האזורים הסטטיסטיים המשמשים אזורי תעשייה צבועים בלבן.
² המפות של 1995 ו-2008 מבוססות על מפקדי האוכלוסין, והמפות של 2015 (נתוני סוף שנה) על מרשם התושבים. לפיכך יש לנקוט משנה זהירות כאשר משווים את המפות של 2015 לאלו של 1995/2008. מאותו טעם חישבנו את מזדי הבידול רק לשנים 1995 ו-2008.

המקור: הלשכה המרכזית לסטטיסטיקה – מפקדי האוכלוסין ל-1995 ול-2008 ומרשם התושבים, ועיבודי בנק ישראל.

(ד) מאפייניהם הדמוגרפיים-חברתיים-כלכליים של הערבים לפי היחידה הגיאוגרפית

כאשר בוחנים את הערבים שבמועד המפקד ל-2008 התגוררו בשכונות ערביות בערים המעורבות, מוצאים כי מאפייניהם הדמוגרפיים-חברתיים-כלכליים עלו במקצת על מאפייניהם של תושבי היישובים הערביים (לוח ח'7). הראשונים נהנו מהכנסה גבוהה במעט – בין השאר מפני שיעור תעסוקת הנשים בקרבם כפול כמעט – אך שיעור בעלי הדירות בקרבם היה נמוך משמעותית וצפיפות המגורים גבוהה. ביישובים היהודיים ובשכונות היהודיות בערים המעורבות גרו ערבים מרקע חברתי-כלכלי חזק בהרבה: חלקם תלמידים במוסדות להשכלה גבוהה²⁹, רבים מהם גברים, צעירים, בעלי משפחות קטנות, משכילים יחסית לערבים ביחידות הגיאוגרפיות האחרות, משתתפים בשוק העבודה בהיקף גדול יותר, ובעלי הכנסה משפחתית גבוהה יחסית לנפש תקנית. מעניין לציין כי שיעור ניכר מהערבים שהתגוררו ביישובים יהודיים עבדו מחוץ ליישוב. יצוין כי כאשר משמיטים את אוכלוסיית הצעירים (18–24), המאפיינים החברתיים-כלכליים ביחידות הגיאוגרפיות השונות נותרים כמעט ללא שינוי, ורק הערבים ביישובים היהודיים מגדילים מאוד את הכנסתם יחסית לשאר הערבים.

סקרי כוח האדם ל-2014–2015 מלמדים כי שיעורי התעסוקה של הגברים הערבים שהתגוררו בערים היהודיות גבוהים מהשיעורים בערים המעורבות או ביישובים הערביים, והפערים מתרחבים בקרב הנשים הערביות (איור ח'9, חלק א'). זהו גם המצב בנוגע לשעות העבודה השבועיות. שיעור נמוך מהערביות שגרו ביישובים יהודיים גם עבדו בהם. בולטת העלייה החדה שחלה מ-2012 בשיעור התעסוקה ובהיקף המשרה של הנשים הערביות המתגוררות ביישובים יהודיים (איור ח'9, חלק ב')³⁰.

כאשר בוחנים את מספר המפרנסים וההכנסה של משקי הבית הערביים, מוצאים כי תושבי הערים המעורבות דמו ב-2014–2015 לתושבי היישובים הערביים (לוח ח'8). מספר הנפשות למשק בית עמד על ערך נמוך בהרבה אצל הראשונים ולכן הם נהנו מהכנסה גבוהה יותר לנפש תקנית ומתחולת עוני נמוכה יותר. הבדל בולט נוסף בין שתי האוכלוסיות נעוץ בשיעור הבעלות על דירות – הוא נמוך בהרבה בקרב תושבי הערים המעורבות. ממצאים אלו מתיישבים עם נתוני המפקד ל-2008 (לוח ח'8).

בסיכומו של דבר, לערביי ישראל מאפיינים חברתיים-כלכליים חזקים יחסית ביישובים היהודיים ובשכונות היהודיות שבערים המעורבות, ומאפיינים חלשים בהרבה בשכונות הערביות שבערים המעורבות וביישובים הערביים. מכאן שקובעי המדיניות צריכים להתמקד בשיפור רווחתם של תושבי היישובים הערביים, ובפרט להעלות את ההכנסה ואת שיעורי התעסוקה בקרבם ולחלץ רבים מהם מעוני.

לערביי ישראל מאפיינים חברתיים-כלכליים חזקים יחסית ביישובים היהודיים ובשכונות היהודיות שבערים המעורבות, ומאפיינים חלשים בהרבה בשכונות הערביות שבערים המעורבות וביישובים הערביים.

²⁹ כשליש מהערבים הבוגרים ביישובים היהודיים הם בני 18–24 וכמחציתם סטודנטים. רבים מהם מתגוררים באותם יישובים (למשל נשר, צפת, קריית שמונה ורמת גן), כנראה בזכות קרבתם למוסדות להשכלה גבוהה. אילת ונהרייה יוצאות דופן, משום שרוב הצעירים הערבים בהן אינם סטודנטים.

³⁰ ב-2012 נערכו שינויים משמעותיים בסקר כוח האדם, ולכן אי-אפשר להשוות את הנתונים לגבי הערבים לנתונים בסקר כוח האדם ל-2008.

לוח ח'-7
מאפייניהם הדמוגרפיים-חברתיים-כלכליים של הערבים¹ לפי היחידה הגיאוגרפית, 2008

סה"כ יהודים ³	סה"כ ערבים	הערבים המעורבות			היישובים הערביים	
		היישובים היהודיים	השכונות היהודיות	השכונות הערביות ²		
	⁴ 100	2	3	5	91	התפלגות האוכלוסייה (אחוזים)
	77	78	63	65	78	שיעור בני הדת (אחוזים)
	12	11	35	35	10	מוסלמים
	11	11	2	0	12	נוצרים
						דרוזים
48.2	50.5	67.6	52.8	50.0	50.0	שיעור הגברים (אחוזים)
48	41	31	36	44	41	הגיל החציוני של ראש משק הבית (שנים)
61	70	46	64	62	71	שיעור הנשואים (אחוזים)
23	21	21	22	21	21	גיל הנישואים החציוני של נשים עד גיל 40 (שנים)
3	5	3	3	4	5	מספר הילדים החציוני לנשים בנות 40 ומעלה
25	37	19	31	31	38	שיעור בני 0-14 (אחוזים)
32	21	47	41	22	19	שיעור הלומדים בני 18-25 (אחוזים)
⁶ 13.8	11.6	11.3	12.5	11.4	11.5	מספר שנות הלימוד בקרב בני 25-44 ⁵
14.4	11.2	12.5	13.0	11.7	11.0	גברים
30	14	14	25	11	13	נשים
40	14	26	29	15	14	גברים בני 25-44 ⁵ שיש להם תואר אקדמי (אחוזים)
80.2	73.8	77.7	83.3	74.6	73.2	נשים
77.8	29.3	52.0	57.5	45.9	27.0	שיעור התעסוקה בקרב בני 25-44 ⁵ (אחוזים)
46.4	45.2	49.5	47.4	46.9	44.9	גברים
37.1	32.3	35.8	34.2	32.7	32.0	נשים
38	33	38	48	53	30	מספר שעות העבודה בשבוע בדר"כ בקרב בני 25-44 ⁵
51	59	42	52	71	58	גברים
11.3	5.0	10.1	8.9	6.3	4.7	נשים
183.0	104.1	104.0	126.5	119.0	102.4	הדירוג החברתי-כלכלי של שכונת המגורים ⁷
72.2	34.1	48.4	47.4	39.8	33.0	ההכנסה השנתית הכוללת למשק בית (אלפי ש"ח)
21.7	21.7	18.5	17.5	25.0	21.6	ההכנסה השנתית הכוללת לנפש תקנית במשקי בית של בני 25 ומעלה ⁸ (אלפי ש"ח)
						ההכנסה השנתית ברוטו למשק הבית
						מקצבאות הביטוח הלאומי (אלפי ש"ח)
68	83	30	55	59	86	שיעור הבעלות על דירה (אחוזים)
1.04	1.45	0.96	1.20	1.48	1.35	צפיפות הדירור במשקי בית של בני 25-44 ⁸ (נפשות לחדר)
55	55	41	52	49	56	שיעור משקי הבית שברשותם רכב (אחוזים)

¹ בני 18 ומעלה.

² אזור סטטיסטי ערבים מהווים למעלה מ-50% מתושביו.

³ יהודים ו"אחרים" (נוצרים לא-ערבים, בני דתות אחרות שאינם ערבים וחסרי דת) בכל הארץ.

⁴ השיעורים בשורה אינם מסתכמים ב-100% בשל עיגולים.

⁵ הגבלנו את האוכלוסייה לבני 25-44 כיוון שהיחידות הגיאוגרפיות נבדלות ביניהן במבנה הגילים, והגיל משפיע על ערכו של המשתנה הנבדק.

⁶ לא כולל שנות לימוד בישיבה גבוהה.

⁷ הדירוג החברתי-כלכלי של האזור הסטטיסטי שמשק הבית מתגורר בו. ערכי הדירוג נעים בין 1 ל-20 (האזור המבוסס ביותר).

⁸ גיל ראש משק הבית.

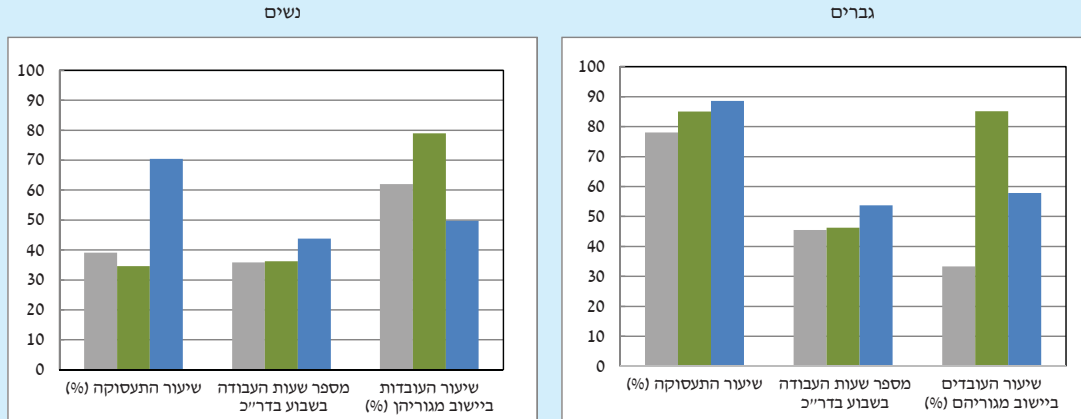
המקור: הלשכה המרכזית לסטטיסטיקה – מפקד האוכלוסין ל-2008, הלשכה המרכזית לסטטיסטיקה (2013), ועיבודי בנק ישראל.

בנק ישראל, דין וחשבון 2016

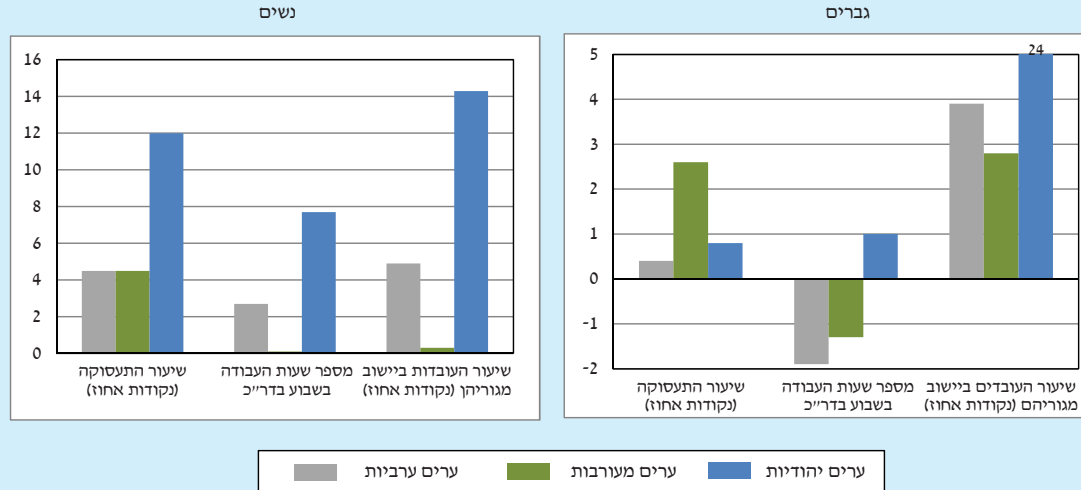
איור ח'-9

**דפוסי ההשתתפות בשוק העבודה¹ בקרב הערבים המתגוררים ביישובים עירוניים²,
לפי המגדר והיחידה הגיאוגרפית³: 2014—2015 ו-2014—2015 לעומת 2012**

א. 2015—2014



ב. השינויים בדפוסי ההשתתפות: 2015—2014 לעומת 2012



ערים ערביות
 ערים מעורבות
 ערים יהודיות

¹ שיעורי ההשתתפות ומספר שעות העבודה בשבוע בקרב בני 25—44.
² היישובים המונים 10,000 תושבים ומעלה (אלו מזוהים בסקרי כוח האדם שברשותנו).
³ סקרי כוח האדם שברשותנו אינם מאפשרים להבחין בין השכונות הערביות והיהודיות בערים המעורבות.
 המקור: הלשכה המרכזית לסטטיסטיקה - סקרי כוח האדם לשנים 2012, 2014 ו-2015, ועיבודי בנק ישראל.

לוח ח'-8

מאפייניהם הכלכליים של משקי הבית הערביים ביישובים עירוניים לפי היחידה הגיאוגרפית¹, 2014—2015

סה"כ יהודים ⁵	סה"כ ערבים ⁴	סך		העירוניים הערביים	הערים המעורבות ²	היישובים העירוניים
		היישובים העירוניים ³	היישובים ערבים			
3.1	4.5	4.3	3.5	4.4		מספר הנפשות
1.5	1.4	1.4	1.3	1.4		מספר המפרנסים ⁶
19.6	11.1	11.9	11.8	12.0		ההכנסה החודשית הכספית ⁷ ברוטו (אלפי ש"ח ⁸)
15.2	8.9	9.6	9.1	9.6		מוזה: מעבודה (אלפי ש"ח ⁸)
2.1	1.6	1.7	2.2	1.7		מקצבאות ותמיכות (אלפי ש"ח ⁸)
6,429	2,945	3,202	3,689	3,158		ההכנסה החודשית הכספית ⁷ נטו לנפש תקנית (ש"ח ⁸)
13.7	52.9	46.8	37.7	47.6		שיעור משקי הבית העניים (אחוזים)
5,082	3,465	3,652	3,553	3,646		ההוצאה החודשית לתצרוכת ⁹ לנפש תקנית (ש"ח ⁸)
66	78	86	48	90		שיעור הבעלות על דירה (אחוזים)
1.03	1.39	1.25	1.11	1.27		צפיפות הדיור במשקי בית של בני 25—44 ¹⁰ (נפשות לחדר)
69	69	72	50	74		שיעור משקי הבית שברשותם רכב (אחוזים)

¹ סקרי ההוצאות שברשותנו מאפשרים לזהות יישובים שמונים 50,000 תושבים ויותר, ולכן לא ניתן לזהות חלק מהיישובים המעורבים. מאחר שאלה מסווגים בקבצים כיהודיים, השמטנו מהלוח את קטגוריית היישובים היהודיים.

² באר שבע, חיפה, לוד, רמלה, תל אביב-יפו. את הערים המעורבות הבאות אי-אפשר לזהות בקבצים שברשותנו: כרמיאל, מעלות-תרשיחא, נצרת עילית ועכו.

³ כל היישובים העירוניים בארץ (למעט ירושלים).

⁴ כל היישובים בארץ (למעט ירושלים), לרבות אלו שאינם עירוניים.

⁵ יהודים ו"אחרים" (נוצרים לא-ערבים, בני דתות אחרות שאינם ערבים וחסרי דת) בכל הארץ.

⁶ בני 18 ומעלה.

⁷ ההכנסה מעבודה ומפנסיה, מקצבאות ותמיכות, ומהון. לא כולל "הכנסות בעין" (לרבות השווי הזקוף של שימוש בדירה בבעלות).

⁸ במחירים שוטפים.

⁹ למעט צריכת דיור "בעין" (רובה ככולה מורכבת מהשווי הזקוף של שימוש בדירה בבעלות).

¹⁰ גיל ראש משק הבית.

המקור: הלשכה המרכזית לסטטיסטיקה – סקרי הוצאות משק הבית ל-2014 ול-2015, ועיבודי בנק ישראל.

ביבליוגרפיה

- בלס נ', נ' זוסמן ושי צור (2014), סגרגציה של תלמידים בבתי הספר היסודיים ובחטיבות הביניים, בנק ישראל, חטיבת המחקר, סדרת מאמרים לדין 2014.07, ירושלים.
- ברוידא ק' וגי נבון (2007), "הגירה פנימית בישראל", רבעון לכלכלה, חוברת 254(2), עמ' 229-288.
- גורביץ נ' וא' כהן-קסטרו (2004), תפרוסת גיאוגרפית ומאפיינים דמוגרפיים, חברתיים וכלכליים של האוכלוסייה החרדית בישראל, 1996-2001, הלשכה המרכזית לסטטיסטיקה, סדרת ניירות עבודה מס' 5, ירושלים.
- חליחל א' (2011), "חסמים ומניעים להגירה פנימית בקרב ערבים אזרחי ישראל", בתוך: ר' ח'מאיסי (עורך): ספר החברה הערבית בישראל: אוכלוסייה, חברה, כלכלה (4), מכון ון ליר בירושלים והוצאת הקיבוץ המאוחד, עמ' 63-80.
- ח'מאיסי, ר' (2005), "עיוור והתעוררות ביישובים הערבים בישראל", אופקים בגיאוגרפיה, 64/65, עמ' 293-310, אוניברסיטת חיפה.
- חמדאן, ה' (2006), "נצרת עילית כעיר מעורבת: הגירת הפלסטינים אליה וסוגיות של התנהגות מרחבית וחברתית", בתוך: ח' יעקובי וט' פנסטר (עורכים), עיר ישראלית או עיר בישראל? שאלות של זהות, משמעות ויחסי כוחות, מכון ון ליר והוצאת הקיבוץ המאוחד.
- כהנר ל' (2009), התפתחות המבנה המרחבי וההיררכי של האוכלוסייה החרדית בישראל, חיבור לשם קבלת התואר "דוקטור לפילוסופיה", אוניברסיטת חיפה.
- הלשכה המרכזית לסטטיסטיקה (2013), אפיון יחידות גאוגרפיות וסיווגן לפי הרמה החברתית-כלכלית של האוכלוסייה בשנת 2008, פרסום 1530, ירושלים.
- המוסד לביטוח לאומי (2016), ממדי העוני והפערים החברתיים 2015, מינהל המחקר והתכנון, ירושלים.
- מילגרום, מ' (2015), סגרגציה כלכלית בישראל 1983-2008, המכון לרפורמות מבניות, תל אביב-יפו.
- המכון החרדי ומשרד הבינוי והשיכון (2016), תוכנית אסטרטגית לדיור לאוכלוסייה החרדית: 2016-2035, ירושלים.
- מלאך ג', מ' חושן ולי' כהנר (2016), שנתון החברה החרדית בישראל 2016, המכון הישראלי לדמוקרטיה ומכון ירושלים לחקר ישראל, ירושלים.
- מסרי-חרזאללה א', ע' רזין ומ' חושן (2011), ירושלים כיעד להגירה פנימית של משפחות פלסטיניות-ישראליות, מכון ירושלים לחקר ישראל ומחקרי פלורסהיימר האוניברסיטה העברית, ירושלים.
- משרד האוצר (2015), דו"ח צוות 120 הימים להתמודדות עם מצוקת הדיור בישובי המיעוטים, ירושלים.
- סמוחה, ס' (2015), לא שוברים את הכלים: מדד יחסי ערבים-יהודים בישראל 2015, אוניברסיטת חיפה.
- פלטיאל א', מ' ספולקר, א' קורנילנקו ומ' מלדונדו (2012), תחזיות אוכלוסייה לישראל לטווח הארוך: 2009-2059, הלשכה המרכזית לסטטיסטיקה, ירושלים.
- פרידמן י' ואחרים (2011), שיטות מדידה ואמידת גודלה של האוכלוסייה החרדית בישראל, הלשכה המרכזית לסטטיסטיקה, ירושלים.
- רגב א' (2014), "לגמור את החודש – הכנסות, הוצאות וחיסכון של משקי בית בישראל" בתוך: ד' בן-דוד (עורך), דוח מצב המדינה – חברה, כלכלה ומדיניות 2014, מרכז טאוב לחקר המדיניות החברתית בישראל, ירושלים.
- שלהב י' ומ' פרידמן (1985), התפשטות תוך הסתגרות: הקהילה החרדית בירושלים, מכון ירושלים לחקר ישראל, ירושלים.
- תותרי-ג'ובראן מ' (טרם פורסם), "התהוות הערים המעורבות בהתהוות: בין הפרטי לציבורי", דין ודברים.

- Alesina, A. and La Ferrara, E. (2005), "Ethnic Diversity and Economic Performance", *Journal of Economic Literature*, XLIII, pp. 762-800.
- Alesina, A. and Zhuravskaya, E. (2011), "Segregation and the Quality of Government in a Cross Section of Countries", *American Economic Review*, 101(5), pp. 1872-1911.
- Cutler, D.M. and Glaeser, E.L. (1997), "Are Ghettos Good or Bad?", *Quarterly Journal of Economics*, 112(3), pp. 827-872.
- Cutler, D.M., Glaeser, E.L. and Vigdor, J.L. (2008), "When are Ghettos Bad? Lessons from Immigrant Segregation in the United States", *Journal of Urban Economics*, 63(3), pp. 759-774.
- Galster, G.C. (2011), "The Mechanism(s) of Neighborhood Effects: Theory, Evidence, and Policy Implications", In: M. van-Ham and others (Eds.), *Neighborhood Effects Research: New Perspectives*, Springer.
- Glaeser, E.L., Scheinkman, J.A. and Shleifer, A. (1995), "Economic Growth in a Cross-Section of Cities", *Journal of Monetary Economics*, 36(1), pp. 117-143.
- Goltzman, M. (2010), *Internal Migration and Employment amongst the Ultra-Orthodox Jewry in Israel*, M.A. thesis, Tel Aviv University.
- Li, H., Campbell, H. and Fernandez, S. (2013), "Residential Segregation, Spatial Mismatch and Economic Growth across US Metropolitan Area", *Urban Studies*, 50(13), pp. 2642-2660.
- Schnell, I., Abu Baker Diab, A. and Benenson, I. (2015), "A Global Index for Measuring Socio-Spatial Segregation versus Integration", *Applied Geography*, Vol. 58, pp. 179-188.
- Topa, G. and Zenou, Y. (2015), "Neighborhood and Network Effects", in Gilles Duranton, J. Vernon Henderson and William C. Strange (Eds.), *Handbook of Regional and Urban Economics*, Volume 5A, pp. 561-624, North Holland, Amsterdam.

