



ירושלים, יא' באייר תשע"ג

21 באפריל 2013

**חוזר מס' ח-06 - 2374**

לכבוד

התאגידים הבנקאיים וחברות כרטיסי אשראי

### הנדון: הוראות הדיווח לפיקוח

#### מבוא

1. בהמשך לחוזר מס' 2338 מיום 15.2.2013 לפיו תוקנה הוראת נב"ת 205 "מדידה והלימות הון-סיכון אשראי- איגוח", ולמכתב המפקח מס' REG13.002.003C מיום 18.2.2013 בנושא "עדכון הנחיות בנושא נדל"ן לדירור", מתוקנות בזאת הוראות הדיווח לפיקוח מס' 809 (הפרשה נוספת), 810D (חשיפות אשראי גדולות) ו- 838 (דוח רבעוני על הלימות ההון).
2. כמו כן עודכנו הוראות מס' 810A (אשראי וסיכון אשראי במט"ח), ו- 810E (חשיפות אשראי).

#### התיקונים להוראות

##### הוראה מס' 809 – הפרשה נוספת

3. בלוח 02 "מידע נוסף על ענפים מסוימים בגינם בוצעה הפרשה נוספת בגלל ריכוזיות ענפית", בשורה 04 "ערבות בנקאית למשתכן לאחר מסירת הדירה", במקום: "20%", יבוא: "10%".

##### הוראה מס' 810D – חשיפות אשראי גדולות

4. בלוח 01 "דוח רבעוני על חשיפות אשראי גדולות" יחולו השינויים הבאים:
  - א. בשורה 20 במקום: "בביאור 4 ו" יבוא: "בביאור 4 ג".
  - ב. בשורה 51 במקום: "בשיעור 20%" יבוא: "בשיעור 10%".

##### הוראה מס' 810A – לווים בעלי אשראי וסיכון אשראי במט"ח

##### הוראה מס' 810E – חשיפות אשראי

5. כל ההפניות לביאור 4 ו' בהוראות אלו ישתנו ויהיו מעתה הפניות לביאור 4 ג'.

#### דברי הסבר

התאמה להוראות הדיווח לציבור.

## הוראה מס' 838 – דוח רבעוני על מדידה והלימות הון

6. להלן השינויים:

- א. תיקון "נספח א" – תהליך סיווג החשיפה", שינוי משקל הסיכון מ-35% ל-50% למשכנתאות כאשר יחס ה-LTV הוא מעל 45% ועד 60%.
- ב. בלוח 05 "סיכון אשראי-חובות של תאגידים" לאחר שורה 10 נוספה שורה 11 (מספור חדש): "מקדם המרה לחשיפות חוץ מאזניות בשיעור 10%" שנועד לערבויות חוק מכר במקרה בו נמסרה הדירה למשתכן. שורות 11-20 (מספור ישן) יהיו מעתה 12-21 (מספור חדש).
- ג. בלוח 09 "סיכון אשראי-משכנתאות לדיור" לאחר שורה 13 נוספה שורה 14 (מספור חדש): "משקל סיכון של 50%" המיועד להלוואות בהן יחס ה-LTV מעל 45% ועד 60%. שורות 14 – 17 (מספור ישן) יהיו מעתה 15-18 (מספור חדש).
- ד. בלוח 10 "סיכון אשראי-איגוח", נוסף טור מס' 01 (סך חשיפת איגוח, לפני הפרשה להפסדי אשראי). כמו כן, טורים 08-13 הפכו לשורות מס' 18-23 ונוספו שורות 24-27 עבור "איגוח מחדש".

## הוראה מס' 876 – הלוואות לדיור

7. בסיפה של סעיף 26 במקום: "ביאור 4 ג" יבוא: "ביאור 4".

### דברי הסבר

התאמה להוראות הדיווח לציבור.

### תחילה

8. תחילת התיקונים להוראה זו היא מהדוח ליום 31.03.2013.

### שאלות ובירורים

9. בדבר שאלות ובירורים יש לפנות על פי הטבלאות בהוראת הדיווח לפיקוח מס' 803 (דיווחי הבנקים).

### עדכון קבצים

10. מצ"ב דפי העדכון לקובץ הוראות הדיווח לפיקוח על הבנקים. להלן הוראות העדכון:

<u>להכניס עמוד</u>	<u>להוציא עמוד</u>
809-3 [10] (8/12)*	809-3 [10] (8/12)
809-4 [13] (4/13)	809-4 [12] (2/13)
810A-1 [8] (4/13)	810A-1 [7] (4/12)
810A-2 [6] (4/13)	810A-2 [5] (1/11)
810A-5 [6] (4/13)	810A-5 [5] (1/11)
810A-6 [5] (1/11)*	810A-6 [5] (1/11)
810D-7 [7] (4/13)	810D-7 [6] (12/11)

<u>להכניס עמוד</u>	<u>להוציא עמוד</u>
*(12/11) [6] 810D-8	(12/11) [6] 810D-8
*(12/11) [6] 810D-13	(12/11) [6] 810D-13
(4/13) [7] 810D-14	(12/11) [6] 810D-14
(4/13) [8] 810D-15	(2/12) [7] 810D-15
*(12/11) [6] 810D-16	(12/11) [6] 810D-16
*(1/11) [3] 810E-3	(1/11) [3] 810E-3
(4/13) [5] 810E-4	(2/12) [4] 810E-4
(4/13) [2] 838-7	(6/10) [1] 838-7
(4/13) [3] 838-12	(1/11) [2] 838-12
*(1/11) [2] 838-13	(1/11) [2] 838-13
(4/13) [3] 838-16	(1/11) [2] 838-16
(4/13) [3] 838-17	(1/11) [2] 838-17
*(11/12) [10] 876-5	(11/12) [10] 876-5
(4/13) [11] 876-6	(11/12) [10] 876-6
(4/13) [3] 897-53	(3/13) [2] 897-53

\* עמוד זה לא עודכן, אך הודפס מחדש בעקבות המעבר להדפסה דו צדדית.

בכבוד רב,

**אור סופר**

סגן המפקח על הבנקים

**דוח על הפרשה נוספת**

אלפי ש"ח

לוח 02

מידע נוסף על ענפים מסויימים בגינם בוצעה הפרשה נוספת בגלל ריכוזיות ענפית (רבעוני)

סך כל חבויים הציבור	סך כל חבויים הציבור	ענף אחר	ענף הבניה	
03	02	01		
01				<b>סך כל החבות הענפית</b>
02				מזה: סיכון אשראי מאזני
03				מזה: ערבות בנקאית למשתכן
04				טרים מסירת הדירה - 50% <sup>1</sup>
05				לאחר מסירת הדירה - 10% <sup>1</sup>
06				ניכויים
07				ערבות מדינה (פיסקה (2) א)) (הסכום לניכוי)
08				20% מהאשראי שאינו על אחריות הבנק- בבנקים למשכנתאות בלבד (תוספת)
09				עודף ההון (פיסקה (4) א)) (הסכום שנוכה)
10				ניכויים (פיסקה (4) ב)) (הסכום שנוכה)
11				סכום שכירות מההון (פיסקה (4) ג)) (הסכום שנוכה)
12				רכישת נדל"ן מחוץ לישראל (פיסקה (4) ד)) (הסכום שנוכה)
13				סה"כ
14				<b>סך הכל לאחר ניכויים ותוספות</b>
15				מזה: חבות בענף "עבודות הנדסה אזרחית"
16				<b>אחוז חבות ענפית</b>
				חבות חריגה (טור 03 מתאים לשורה 13 טור 01 בלוח 01)
				יתרת הפרשה נוספת בגין ריכוזיות ליום הדיווח (טור 03 מתאים לשורה 13 טור 02 בלוח 01)

<sup>1</sup> הנתונים ידווחו לאחר הכפלה ב-50% או ב-10% בהתאמה

## דוח רבעוני על לווים בעלי אשראי וסיכון אשראי במט"ח

### תחולה

1. הוראה זו חלה על כל התאגידים הבנקאיים, למעט מוסדות כספיים ולמעט חברות שירותים משותפות.

### מועד הגשת הדוח

2. את הדוח יש להגיש בתוך 30 יום מתום הרביע המדווח.

### הרכב הדוח

3. הדוח מורכב משני חלקים :  
לוח מס' 01 : דוח רבעוני על אשראי, סיכון אשראי ובטחונות.  
לוח מס' 02 : דוח על נתונים שנתיים על הלווים.

### דרך הדיווח

4. יש לדווח באמצעות תקשורת מחשבים באינטרנט, בטכנולוגיה המאובטחת, המשמשת את בנק ישראל. מתכונת הדיווח מצורפת בזאת.

### הגדרות והנחיות כלליות

5. הדוח ימולא על בסיס בנק (לא מאוחד).
6. מט"ח – לרבות צמוד מט"ח.
7. **לווה** : מי שקיבל אשראי או שהינו בעל סיכון אשראי בבנק ואשר נכלל בביאור ג.4 בדוח הכספי, למעט :
  - א. מי שכל האשראי שקיבל וסיכון האשראי בגינו לבנק הינו :
    - (1) הלוואה לדיור - כהגדרתה בהוראה מס' 451 (נהלים למתן הלוואה לדיור)
    - (2) אשראי מסניפי חו"ל.
  - ב. יהלומנים.**יש לדווח על לווים בלבד ולא על קבוצת לווים.**

8. **דוח אובליגו ובטחונות אחרון** : מצב הלקוח כפי שנדון בוועדת האשראי האחרונה, אם לצורך מתן אשראי/מסגרת אשראי או לצורך חידוש אשראי/מסגרת אשראי קיימת, אלא אם יש בידי הבנק נתון עדכני יותר שלא היה בפני וועדת אשראי בעת הדיווח האחרון.

9. בחירת אוכלוסיית הלווים המדווחת:

הבנק ידווח על הלווים הגדולים הנמצאים במדרגות העליונות ואשר סך האשראי וסיכון אשראי שלהם במט"ח - מהווה 50% מסך האשראי וסיכון האשראי במט"ח המופיע בביאור 4.ג. "אשראי לציבור וסיכון אשראי חוץ מאזני לפי גודל האשראי של לווה" בדוח הכספי לציבור, למעט ההתחייבויות למתן אשראי. לצורך סעיף זה, יש לנכות מהמונה ומהמכנה אשראי של לווים שאינם נכללים בהגדרת לווה כאמור בסעיף 7.

10. סיכון אשראי בהשגחה מיוחדת, סיכון אשראי נחות וסיכון אשראי פגום (שורות 27-29) כהגדרתם בהוראות הדיווח לציבור.

11. הפרשה להפסדי אשראי על בסיס פרטני וקבוצתי – כמשמעותה בהוראות הדיווח לציבור.

**הנחיות ללוח 01**

12. הנתונים יהיו לאחר ניכוי יתרת מחיקות חשבונאיות, נטו לפני ניכוי ההפרשות להפסדי אשראי ולפני ניכוי הביטחונות המותרים לניכוי לצורך חבות של לווה ושל קבוצת לווים.

13. א. אשראי וסיכון אשראי (שורות 9 - 26) - כמוגדר בהוראות הדיווח לציבור.

ב. עסקאות עתידיות בין מטבעות חוץ ידווחו בשורה 21.

ג. שורה 32 - "יתרת ההפרשה להפסדי אשראי על בסיס קבוצתי במט"ח ומט"ח" - בשורה זו יש לרשום את סכום ההפרשה להפסדי אשראי על בסיס קבוצתי בגין סך החבות שדווחה בשורה 26.

ד. אופציות רכש (CALL) שכתב הלקוח בבנק המדווח ידווחו בשורה 15. אופציות כאמור שבהן מחיר המימוש אינו עולה על 10% ממחיר הספוט ליום הדיווח, ידווחו גם בשורה 16.

ה. עסקאות עתידיות (שאינן אופציות) שעשה הלקוח מהסוג של לקבל מט"ח ולשלם מט"ח ידווחו בשורה 17. עסקאות עתידיות כאמור, אשר נלקחו בחשבון על ידי התאגיד הבנקאי המדווח כעסקאות המגנות מפני סיכונים שער (מט"ח - מט"ח) במסגרת ניהול סיכון האשראי במט"ח שנתן התאגיד הבנקאי לאותו לקוח, ידווחו גם בשורה 18.

14. א. אופציות רכש (CALL) שקנה הלקוח מהסוג של לקבל מט"ח ולשלם מט"ח ידווחו בשורה 33 בסכום של 100% מהערך הנקוב ובלבד שיתקיימו לגביהם כל אלה:

(1) מחיר המימוש אינו עולה על 5% ממחיר ה- SPOT ביום הדיווח.

(2) העסקאות נלקחו בחשבון על ידי התאגיד הבנקאי המדווח כעסקאות המגנות מפני סיכונים שער (מט"ח - מט"ח) במסגרת ניהול סיכון האשראי במט"ח שנתן התאגיד הבנקאי לאותו לקוח.

ב. בטחונות הניתנים לניכוי עפ"י סעיף 5 להוראה 313 (שורות 34 ו- 36) – יוצגו כאמור בסעיף זה, ובתנאי שתקפים ביום הדיווח.

דוח רבעוני על לווים בעלי אשראי וסיכון אשראי במט"ח (כולל צמוד מט"ח)

סכומים מדווחים  
אלפי ש"ח

לוח מס' 01 - דוח רבעוני על אשראי, סיכון אשראי וביטחונות

			01	שם הלווה
			02	מספר מזהה
			03	סיווג הלווה
			04	כתובת
			05	ענף משק
			06	מספר סניף
			07	מספר תיק
			08	מספר חח"ד
				חבות לפני ניכוי יתרת הפרשות להפסדי אשראי לפי דוחות כספיים (ביאור ג.4):
			09	א. אשראי: במט"ח לא צמוד
			10	במט"ח צמוד למדד
			11	במט"ח
			12	במט"ח
			13	במט"ח
				ב. התחייבויות למתן אשראי:
				ג. עסקאות עתידיות:
			14	1. אופציות: החבות בגין כתיבת אופציות מכר (PUT) מט"ח - שקל
			15	החבות בגין כתיבת אופציות רכש (CALL) מט"ח - שקל
			16	מזה: אופציות רכש כאשר מחיר המימוש נמוך או שווה ל- 10% ממחיר ה- SPOT
			17	2. עסקאות עתידיות (שאינן אופציות) מהסוגים: לקבל מט"ח ולשלם מט"ח
			18	מזה: "הגנה"
			19	לקבל מט"ח ולשלם מט"ח
			20	במט"ח
			21	במט"ח
			22	במט"ח
			23	במט"ח (סעיפים 3, 5, 7 להגדרת "חבות" בהוראה 313)
			24	סיכ החבות לפני ניכוי יתרת הפרשות להפסדי אשראי לפי ד"כ (ביאור ג.4): במט"ח (9 + 10 + 12 + 14 + 17 + 20 + 22)
			25	במט"ח (11 + 13 + 15 + 19 + 21 + 23)
			26	סיכ החבות לפני יתרת הפרשות להפסדי אשראי במט"ח ובמט"ח (ביאור ג.4) (24+25)
			27	מזה: סיכון אשראי בהשגחה מיוחדת
			28	סיכון אשראי נחות
			29	סיכון אשראי פגום
			30	יתרת ההפרשה להפסדי אשראי על בסיס פרטני
			31	סיכ החבות לאחר יתרת הפרשה להפסדי אשראי על בסיס פרטני במט"ח ובמט"ח (31=26-30)
			32	יתרת ההפרשה להפסדי אשראי על בסיס קבוצתי במט"ח ובמט"ח
				הגנות במט"ח
			33	אופציות רכש- CALL לקבל מט"ח ולשלם מט"ח (הגנה בתוך תחום ה- 5% ) - 100% ערך נקוב
				בטחונות במט"ח
			34	בטחונות הניתנים לניכוי לפי 313
			35	בטחונות אחרים

רבעוניים סקורים על ידי רואה חשבון יש לדווח על הנתון מתוך הדוח הכספי הרבעוני הסקור האחרון.

**שורה 16** – "הון עצמי המיוחס לבעלי המניות על פי דוח כספי": בשורה זו יש לרשום את יתרת ההון העצמי המיוחס לבעלי המניות על פי הדוח הכספי המאוחד השנתי המבוקר האחרון של הלווה. אם לווה דוחות כספיים רבעוניים הסקורים על ידי רואה חשבון יש לקחת את הנתון מתוך הדוח הכספי הרבעוני הסקור האחרון.

**שורה 17** – "רווח שנתי המיוחס לבעלי המניות על פי דוח כספי": בשורה זו יש לרשום את הרווח השנתי המיוחס לבעלי המניות מפעולות שוטפות, לאחר מס, לפני סעיפים מיוחדים, על פי הדוח הכספי המאוחד השנתי המבוקר האחרון של הלווה.

**שורה 18** – "רווח שנתי תפעולי על פי דוח כספי": בשורה זו יש לרשום את הרווח השנתי מפעולות שוטפות, לפני מס ולפני הוצאות מימון, על פי הדוח הכספי המאוחד השנתי המבוקר האחרון של הלווה.

**שורה 19** – "תאריך הדוח הכספי לפיו מדווחים הנתונים בשורות 14 עד 16": בשורה זו יש לרשום את תאריך הדוח הכספי לפיו מדווחים הנתונים שנרשמו בשורות 14 עד 16 לעיל.

**שורה 20** – "מספר המדרגה בביאור 4 ג' להוראות הדיווח לציבור": מספר המדרגה בה מופיע הלווה בביאור 4 ג' "אשראי לציבור וסיכון אשראי חוץ מאזני לפי גודל האשראי של לווה" להוראות הדיווח לציבור. סכום סיכון האשראי המאזני וסיכון האשראי החוץ מאזני אחרי יתרת מחיקות חשבונאיות, נטו ולפני ניכוי יתרת ההפרשות להפסדי אשראי המוצגים בשורות 26 ו-41 להלן ועל פיו מוצג הלווה בביאור 4 ג' במדרגה המתאימה.

יש לציין את מספר המדרגה שבה הלווה סווג בדוחות הכספיים לציבור כפי שרשום בעמ' 24-669 בהוראות הדיווח לציבור. יש לרשום את מס' המדרגה בשתי ספרות (01). כאשר כל הלווים הכלולים במדרגה מסוימת מדווחים על פי הוראה זו, יש לרשום לפני מס' המדרגה המדווח של כל אחד מהלווים הללו את הספרה "1" (מדרגה 9 תסומן "109" ומדרגה 17 תסומן "117"). כאשר לא כל הלווים הכלולים במדרגה מסוימת מדווחים על פי הוראה זו, יש לרשום לפני מס' המדרגה של כל אחד מהלווים המדווחים את הספרה "9" (מדרגה 6 תסומן "906" ומדרגה 14 תסומן "914"). עבור קבוצת לוויים יש למלא את מספר המדרגה התיאורטית אליה היתה מסווגת קבוצת הלוויים אילו היה נדרש לסווג לביאור 4 ג' גם קבוצת לוויים. עבור קבוצת לוויים יש לרשום לפני מספר המדרגה את הספרה "7". עבור לווה שאינו נכלל בהגדרה "אשראי לציבור", כגון אשראי למדינה שאינה OECD, יש למלא את מספר המדרגה התיאורטית אליו היה מסווג אילו היה נדרש לכלול בביאור 4 ג' גם לוויים כאלו. עבור לווה שאינו נכלל בהגדרה "אשראי לציבור" יש לרשום לפני מספר המדרגה את הספרה "4".



**לוח 01 - דוח רבעוני על חשיפות אשראי גדולות**

סכומים מדווחים  
אלפי ש"ח

לוח	לוח	קב' לווים		
			1	שם הלווה
			2	מספר מזהה של הלווה
			3	שם קבוצת הלווים
			4	מספר מזהה של קבוצת הלווים
			5	סיבת הכללת הלווה בקבוצת לווים (על פי נספח ב')
			6	ענף משק
			7	מספר סניף
			8	מספר תיק
			9	מספר חח"ד
			10	סיווג הלווה (על פי נספח ג')
			11	שייכות ללווים שחבותם מעל 10% מההון
			12	איש קשור
			13	דירוג אשראי
			14	סך האשראי מבנקים על פי דוח כספי
			15	סך מאזן על פי דוח כספי
			16	הון עצמי המיוחס לבעלי המניות על פי דוח כספי
			17	רווח שנתי המיוחס לבעלי המניות על פי דוח כספי
			18	רווח שנתי תפעולי על פי דוח כספי
			19	תאריך הדוח הכספי לפיו מדווחים הנתונים בשורות 14 עד 16
			20	מספר המדרגה בביאור 4 ג' להוראות הדיווח לציבור
			21	סיכון אשראי מאזני
			22	סיכון אשראי מאזני
			23	סיכון אשראי מאזני
			24	סיכון אשראי מאזני
			25	סיכון אשראי מאזני
			26	סיכון אשראי מאזני
			27	סיכון אשראי מאזני
			28	סיכון אשראי מאזני
			29	סיכון אשראי מאזני
			30	סיכון אשראי מאזני
			31	סיכון אשראי מאזני
			32	סיכון אשראי מאזני
			33	סיכון אשראי מאזני
			34	סיכון אשראי מאזני
			35	סיכון אשראי מאזני
			36	סיכון אשראי מאזני
			37	סיכון אשראי מאזני
			38	סיכון אשראי מאזני

**לוח 01 - דוח רבעוני על חשיפות אשראי גדולות - המשך**

סכומים מדווחים  
אלפי ש"ח

			39	סך כל סיכון האשראי החוץ מאזני לפני יתרת מחיקות חשבונאיות, נטו ולפני ניכוי יתרת ההפרשות להפסדי אשראי	סיכון אשראי
			40	יתרת מחיקות חשבונאיות, נטו	
			41	סך כל סיכון האשראי החוץ מאזני לאחר יתרת מחיקות חשבונאיות, נטו ולפני יתרת ההפרשות להפסדי אשראי (39-40=41)	חוץ מאזני
			42	סיכון אשראי חוץ מאזני בהשגחה מיוחדת	מזה :
			43	סיכון אשראי חוץ מאזני נחות	
			44	סיכון אשראי חוץ מאזני פגום	
			45	יתרת ההפרשה להפסדי אשראי על בסיס פרטני המיוחסת לסיכון האשראי החוץ מאזני	
			46	סך כל סיכון האשראי החוץ מאזני לאחר יתרת מחיקות חשבונאיות, נטו ולאחר ניכוי יתרת ההפרשה להפסדי אשראי על בסיס פרטני (41-45=46)	
			47	עסקאות בנגזרי OTC	מזה :
			48	התחייבויות של התאגיד הבנקאי למסלקת מעו"ף בגין הלווה (פיסקה 5) להגדרת חבות)	
			49	אופציות שכתב הלווה (בסכומים שלא נכללו בשורה 48)	
			50	ערבויות חוק המכר ששוקללו בשיעור 50%	
			51	ששוקללו בשיעור 10%	
			52	ערבויות להבטחת מט"י	
			53	אשראי מט"ח	
			54	אשראי תעודות מט"י	
			55	וערבויות אחרות מט"ח	
			56	התחייבויות (לרבות מותנות) למתן אשראי או להוצאת ערבות (פיסקה 6) להגדרת "חבות")	
			57	יתרת ההפרשה להפסדי אשראי על בסיס קבוצתי המיוחסת לסיכון האשראי החוץ מאזני	
			58	יתרת ההפרשה הנוספת	
			59	סך כל סיכון האשראי המאזני וסיכון האשראי החוץ מאזני לאחר יתרת מחיקות חשבונאיות, נטו ולאחר ניכוי יתרת ההפרשה להפסדי אשראי על בסיס פרטני (31+46=59)	חבות
			60	ערבויות לצד שלישי (פיסקה 8) להגדרת "חבות")	
			61	תוספות בגין שותפויות	
			62	אשראי לאחרים למימון רכישת אמצעי שליטה בלווה ללא זכות חזרה ע"פ סעיף 7א. (1) להוראה 313	
			63	חבות ברוטו (59+60+61+62=63)	
			64	ניכויים	
			65	מזה : בגין התחייבויות למסלקת מעו"ף	
			66	בגין אופציות ומכשירים נגזרים אחרים	
			67	חבות נטו (63-64=67)	
			68	מזה : חבות נטו בתאגיד המדווח בלבד	
			69	אשראי לאחרים למימון רכישת אמצעי שליטה בלווה – עם זכות חזרה	

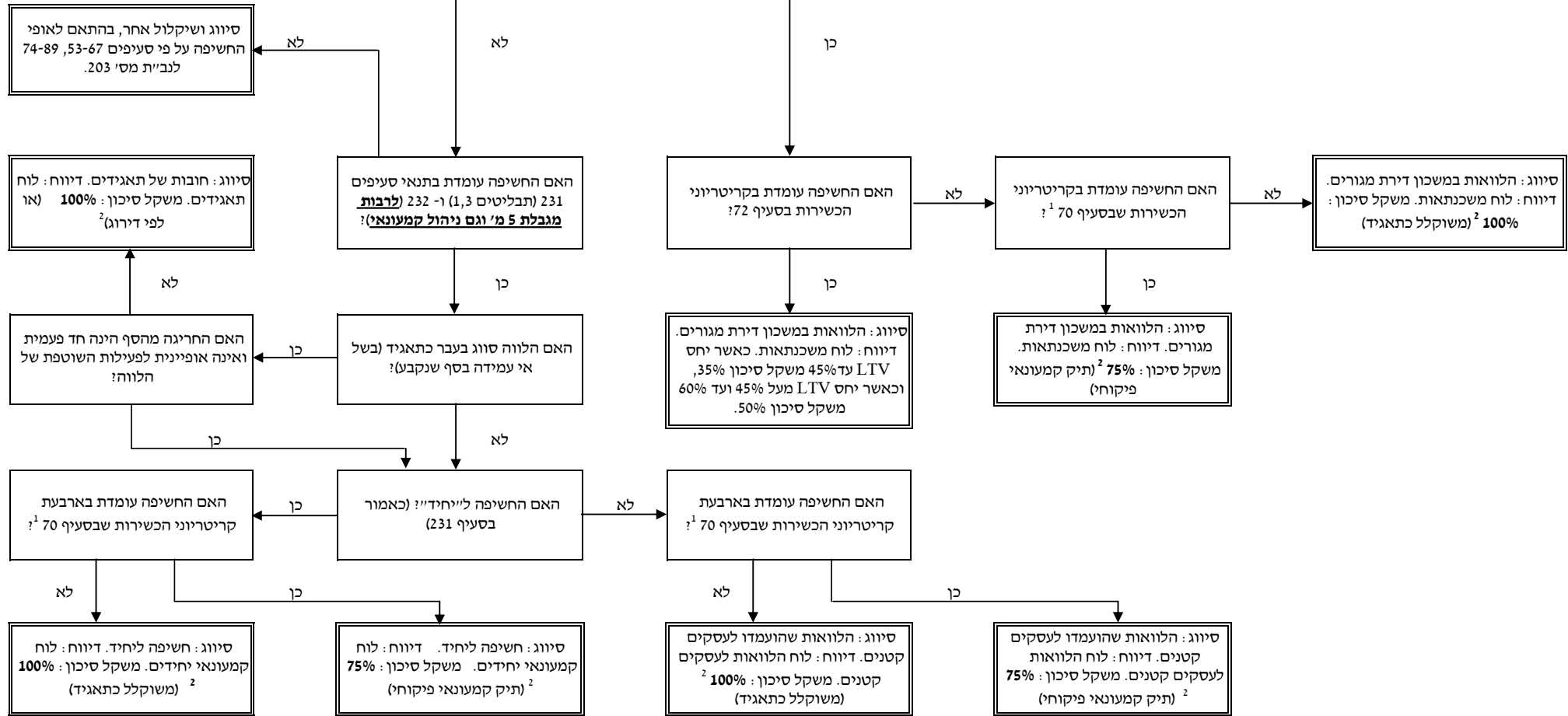
**לוח 01 - דוח רבעוני על חשיפות אשראי**

סכומים מדווחים  
אלפי ש"ח

לוח	לוח	לוח		
			1	שם הלווה
			2	מספר מזהה של הלווה
			3	שם קבוצת הלווים
			4	מספר מזהה של קבוצת הלווים
			5	סיבת הכללת הלווה בקבוצת לוויים
			6	ענף משק
			7	מספר סניף
			8	מספר תיק
			9	מספר חח"ד
			10	סיווג הלווה
			12	איש קשור
			13	דירוג אשראי
			20	מספר המדרגה בביאור 4 ג' להוראות הדיווח לציבור
			21	ס"כ האשראי (בחשבונות הלקוח) לפני יתרת מחיקות חשבונאיות, נטו ולפני ניכוי יתרת ההפרשות להפסדי אשראי
			22	השקעות בניירות ערך של הלווה (פסקה (2) להגדרת "חבות")
			23	התחייבות הלווה בגין עסקה בנגזרי OTC (פסקה (4)(א) להגדרת "חבות")
			24	סך כל סיכון האשראי המאזני לפני יתרת מחיקות חשבונאיות, נטו ולפני ניכוי יתרת ההפרשות להפסדי אשראי
			25	יתרת מחיקות חשבונאיות, נטו
			26	סך כל סיכון האשראי לאחר יתרת מחיקות חשבונאיות, נטו ולפני ניכוי יתרת ההפרשות להפסדי אשראי
			27	מזה : סיכון אשראי מאזני בהשגחה מיוחדת
			28	סיכון אשראי מאזני נחות
			29	סיכון אשראי מאזני פגום
			30	יתרת ההפרשה להפסדי אשראי על בסיס פרטני
			31	סך כל סיכון האשראי לאחר יתרת מחיקות חשבונאיות, נטו ולאחר ניכוי יתרת ההפרשה להפסדי אשראי על בסיס פרטני
			35	מזה : סיכון אשראי מאזני בתאגיד המדווח בלבד
			37	יתרת ההפרשה להפסדי אשראי על בסיס קבוצתי
			38	מזה : יתרת הפרשה נוספת

# נספח א' – תהליך סיווג חשיפה

האם החשיפה עומדת בתנאי סעיף 231 (תבליט שני)? (לרבות עמידת החשיפה בתנאי החיתום הסטנדרטים שקבע הבנק.)



הערות:

1) בבחינת קריטריוני הכשירות בסעיף 70 לצורך קביעת משקל הסיכון, לרבות מגבלת סף החשיפה הקמעונאית המצרפית בסך 5 מ' ש"ח, יובאו בחשבון כל החשיפות שישוקללו בשיעור של 75%, לרבות חשיפות במשכון דירת מגורים.

2) להלוואה בפיגור יש להקצות משקל סיכון כאמור בסעיפים 75 עד 78 לנב"ת מסי 203.

התרשים הינו לצרכי הבהרה בלבד ולא נועד להוסיף או לגרוע מסעיפי ההוראה או מהנחיות אחרות של המפקח.

### דוח רבעוני על מדידה והלימות הון חלק א' - סיכון אשראי

לוח 05

סיכון אשראי - חובות של תאגידים (אלפי ש"ח)

סדרה	מספר	החלת סיכון אשראי עם השפעה על סיכום החשיפה (גישה מקיפה)	הפחתת סיכון אשראי עם השפעה על סיכום החשיפה (גישה מקיפה)		הפחתת סיכון אשראי עם השפעת תחלופה על החשיפה								
			עדך מוטאם של בטחון פינסי (-)	התאמה לתנודתיות ול"פ (-)	התאמה לתנודתיות של החשיפה (He)	סיכום חשיפה נטו לאחר השפעת התחלופה של CRM לפני מקדמי המרה	החלפה של החשיפה כתוצאה מ CRM		בטחונות - גישה פשוטה	נגזרי אשראי	ערביות	סיכום החשיפה לאחר הפרשות להפסדי אשראי (לפני המרה לאשראי)	סיכום החשיפה לפני הפרשות להפסדי אשראי (לפני המרה לאשראי)
							סכומים שנוספו (+)	סכומים שנגרעו (-)					
							08-02+06+07	07					
א. סך כל סכומי החשיפות													01
מזה: חשיפות לנדל"ן מסחרי שלא נכללו בסעיף 74													02
מזה: חשיפות לנדל"ן מסחרי שלא נכללו בסעיף 74													03
מזה: חשיפות לנדל"ן מסחרי שלא נכללו בסעיף 74													04
מזה: חשיפות לנדל"ן מסחרי שלא נכללו בסעיף 74													05
מזה: חשיפות לנדל"ן מסחרי שלא נכללו בסעיף 74													06
מזה: חשיפות לנדל"ן מסחרי שלא נכללו בסעיף 74													07
מזה: חשיפות לנדל"ן מסחרי שלא נכללו בסעיף 74													08
מזה: חשיפות לנדל"ן מסחרי שלא נכללו בסעיף 74													09
מזה: חשיפות לנדל"ן מסחרי שלא נכללו בסעיף 74													10
מזה: חשיפות לנדל"ן מסחרי שלא נכללו בסעיף 74													11
מזה: חשיפות לנדל"ן מסחרי שלא נכללו בסעיף 74													12
מזה: חשיפות לנדל"ן מסחרי שלא נכללו בסעיף 74													13
מזה: חשיפות לנדל"ן מסחרי שלא נכללו בסעיף 74													14
מזה: חשיפות לנדל"ן מסחרי שלא נכללו בסעיף 74													15
מזה: חשיפות לנדל"ן מסחרי שלא נכללו בסעיף 74													16
מזה: חשיפות לנדל"ן מסחרי שלא נכללו בסעיף 74													17
מזה: חשיפות לנדל"ן מסחרי שלא נכללו בסעיף 74													18
מזה: חשיפות לנדל"ן מסחרי שלא נכללו בסעיף 74													19
מזה: חשיפות לנדל"ן מסחרי שלא נכללו בסעיף 74													20
מזה: חשיפות לנדל"ן מסחרי שלא נכללו בסעיף 74													21

ב. מיצול חשיפות לפי סוג חשיפה:

ג. מיצול חשיפות לפי משקל סיכון:

דוח רבעוני על מדידה והלימות הון  
 חלק א' - סיכון אשראי

לוח 09

סיכון אשראי -משכנתאות לדיוור (אלפי ש"ח)

	הון נדרש על פי נדבך ראשון (8%)	15	נכסי סיכון - RWA	14	ערך החשיפה לאחר המרה לאשראי	13	ערך חשיפה לאחר הפחתת סיכון אשראי (לפני המרה לאשראי)	12=08+09+10	הפחתת סיכון אשראי עם השפעה על סכום החשיפה (גישה מקיפה)		ערך מותאם של בטחון פיננסי (-)	11	10	09	סכום חשיפה נטו לאחר הפחתת השפעת התחלופה של CRM לפני מקדמי המרה (IIC) החשיפה	08=02+06+07	הפחתת סיכון אשראי עם השפעת תחלופה על החשיפה							
									החלפה של החשיפה כתוצאה מ CRM								בטחונות - גישה פשוטה	05	נגורי אשראי	04	ערבויות	03	סכום החשיפה לפני הפרשות להפסדי אשראי (לפני המרה לאשראי)	02
									סכומים (+) שנחספו	07														
<b>א. סך כל סכומי החשיפות</b>																								
01																								
02																		אשראי						
03																		אמי"ח						
04																		סה"כ מאזני						
05																		עסקאות במכשירים פיננסיים נגורים						
06																		קווי אשראי						
07																		אחרות						
08																		סה"כ חוץ מאזני						
09																		מזה: מקדם המרה של 0%						
10																		מקדם המרה של 20%						
11																		מקדם המרה של 50%						
12																		מקדם המרה של 100%						
13																		35%						
14																		50%						
15																		75%						
16																		100%						
17																		מזה: בפיגור						
18																		בפיגור 150%						
<b>ג. מיצול חשיפות לפי משקל סיכון:</b>																								

דוח רבעוני על מדידה והלימות הון

חלק א' - סיכון אשראי

לוח 10

סיכון אשראי - איגוח (אלפי ש"ח)

	הון נדרש על פי נדבך ראשון (8%)	נכסי סיכון - RWA	ערך החשיפה לאחר המרה לאשראי	ערך חשיפה לאחר הפחתת סיכון אשראי (לפני המרה לאשראי)	הפחתת סיכון אשראי (CRM)			איגוח סינטי	סך חשיפות איגוח, לאחר הפרשה להפסדי אשראי	סך חשיפות לפני הפרשה להפסדי אשראי	
					גישה מקיפה	גישה פשוטה: ביטחונות ערביות ונגזרי אשראי					
						סכום ההפחתה לרבות התאמה לתנודתיות של החשיפה (-)	סכומים שנוספו (+)				
01	02	03	04	05	06	07	08	09	10		
01	סך כל סכומי החשיפות										
02	א. השקעות של התאגיד הבנקאי:	חשיפה מאזנית	בכירה ביותר								
03			ביניים								
04			הפסד ראשון								
05			סה"כ								
06			חשיפה חוץ מאזנית ונגזרים								
07	סה"כ										
08	ב. במימון של התאגיד הבנקאי:	חשיפה מאזנית									
09			חשיפה חוץ מאזנית ונגזרים								
10			סה"כ								
11	ג. ביוזמת התאגיד הבנקאי:	חשיפה מאזנית	בכירה ביותר								
12			ביניים								
13			הפסד ראשון								
14			סה"כ								
15			חשיפה חוץ מאזנית ונגזרים								
16	פירעון מוקדם										
17	סה"כ										
18	ד. מיצול חשיפות לפי משקל סיכון:	חשיפות איגוח	20%								
19			50%								
20			100%								
21			350%								
22			הפחתה מההון								
23		נכסי סיכון שחושבו ע"י הבנק									
24		40%									
25		100%									
26		225%	חשיפות איגוח מחדש								
27		650%									
28	הפחתה מההון										
29	נכסי סיכון שחושבו ע"י הבנק										

20. "הלוואת גרייס" בלוח 04 :
- הלוואות עם תקופת דחייה של החזר הלוואה, כאשר בתום תקופת הדחייה ההלוואה משולמת לפי לוח שפיצר. יכולה להיות דחייה של החזר הקרן בלבד ("גרייס חלקי") או דחייה של החזר קרן וריבית ("גרייס מלא").
21. "הלוואת בולט ובלון" בלוחות 03 ו-04 :
- הלוואות שיתרת הקרן מוחזרת במלואה בתום התקופה, בין אם הריבית משולמת לאורך חיי הלוואה ובין אם לאו.
22. "חוץ מאזני: יתרת קווי אשראי" בלוח 04 :
- כפי שמדווח בדוח לציבור בביאור 18 א' "מכשירים פיננסיים חוץ מאזניים".
23. "קווי אשראי עם שמירת שיעור הריבית" בלוח 04 :
- התחייבות למתן הלוואה הכוללת אישור עקרוני ושמירת שיעור הריבית, כהגדרתם בנוהל בנקאי תקין 451 סעיף ג4".
24. "מזה: בפיגור מעל 90 יום" בלוח 05 :
- יש לדווח על כל "יתרת הלוואה בפיגור" (בניכוי הפרשה להפסדי אשראי), ולא רק על "סכום הפיגור".
25. "מזה: סכום הלוואה המבוטח בביטוח אשראי" בלוח 05 :
- יש לדווח בשורה זו על יתרת הלוואות לדיור המובטחות בביטוח אשראי באמצעות חברת ביטוח (וזאת למרות שהביטוח אינו מקטין את שיעור השקלול לצורך חישוב נכסי הסיכון), ולא רק על חלק הלוואה המכוסה בביטוח.
26. לוח 06 "הפיגור בהלוואות ויתרת ההפרשות להפסדי אשראי בגינן"- משמעות כל מונח בלוח זה תהיה כמשמעותו בהוראות הדיווח לציבור ביאור 4.
27. "פירעונות של הלוואות לדיור – בחודש" בלוח 08 :
- 27.1 בשורה 01 "חייבים חודשיים מתוכננים" יש לכלול את החייבים המתוכננים בגין קרן, ריבית, הפרשי הצמדה ונלווים, אך אין לכלול את הערכת הבנק בגין פירעונות מוקדמים.
- 27.2 בשורה 02 "סה"כ פירעונות חודשיים בפועל" יש לכלול גם את עמלת הפירעון המוקדם בגין הפירעונות המוקדמים, ולתת לה גילוי בשורה 05.
28. "פירעונות חודשיים בפועל" בלוח 08 :
- יש לכלול את ה"פירעונות המוקדמים" שהתקבל בגינם תשלום, אך אין לכלול "פירעונות" שלא התקבל תשלום בגינם כגון: "מיחזורים".