



# הגשת דו"ח בנק ישראל לשנת 2021

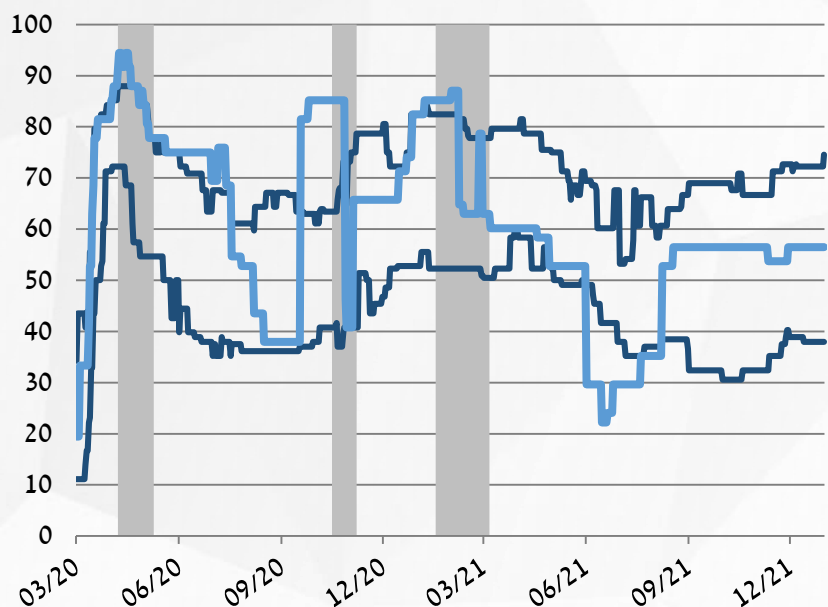
פרופ' מישל סטרבצ'ינסקי, מנהל חטיבת המחקר

מרץ 2022



# ישראל הובילה בהתחסנות ב-OECD עד אמצע השנה; מידת ההידוק של המגבלות על הפעילות הייתה נמוכה לעומת 2020 ובהשוואה בין-לאומית

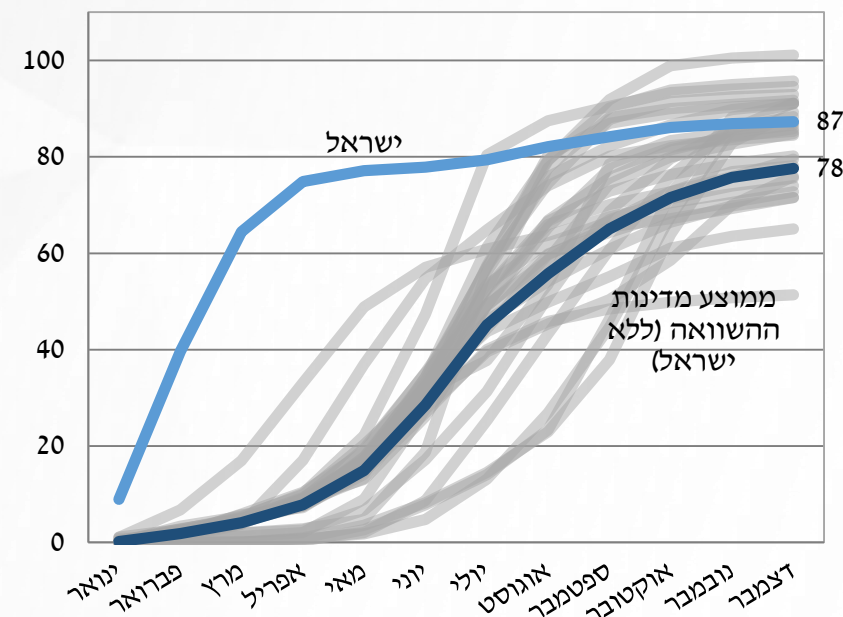
מדד הידוק מגבלות הקורונה,  
ישראל בהשוואה בין-לאומית  
מרץ 2020 עד דצמבר 2021  
(=100 ההידוק המחמיר ביותר)



בכחול כהה: האחוזון ה-20 וה-80 של מדד ההידוק במדינות ההשוואה. ישראל בכחול. סגרים באפור.  
המקור: Oxford Covid-19 Government Response Tracker ועיבודי בנק ישראל.

שיעורי ההתחסנות במהלך 2021  
מתוקננים לאוכלוסייה בגיל +15

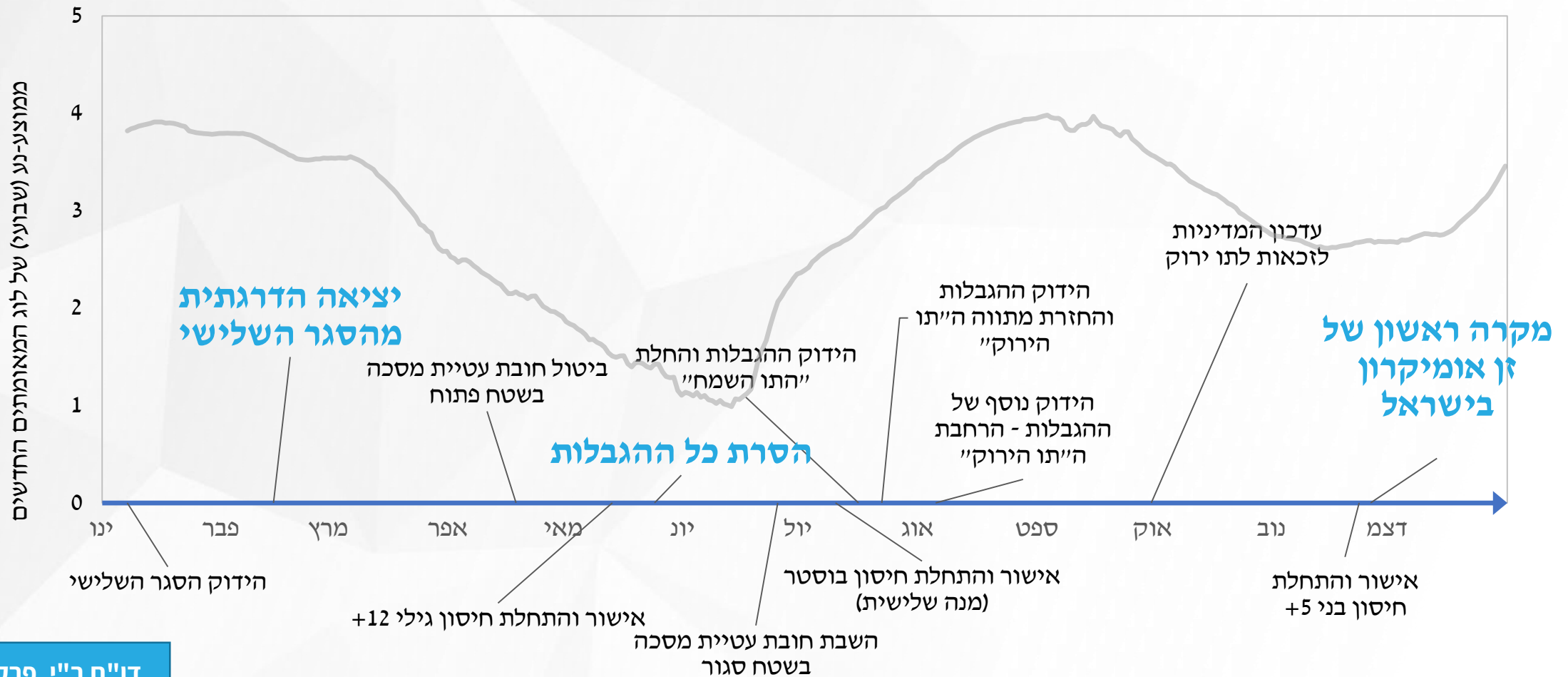
אחוזים



לוקסמבורג והולנד הושמטו עקב מחסור בנתונים. השיעורים הם היחס בין הממוצע החדשי של המחסונים באופן מלא, לאוכלוסייה בגיל +15 (בשנת 2020).  
המקור: Our World in Data, OECD Stats ועיבודי בנק ישראל.

# התחסנות הרחבה מאפשרת קיום שיגרה לצד המגיפה

ציר האירועים המרכזיים בתחום מדיניות הקורונה, 2021

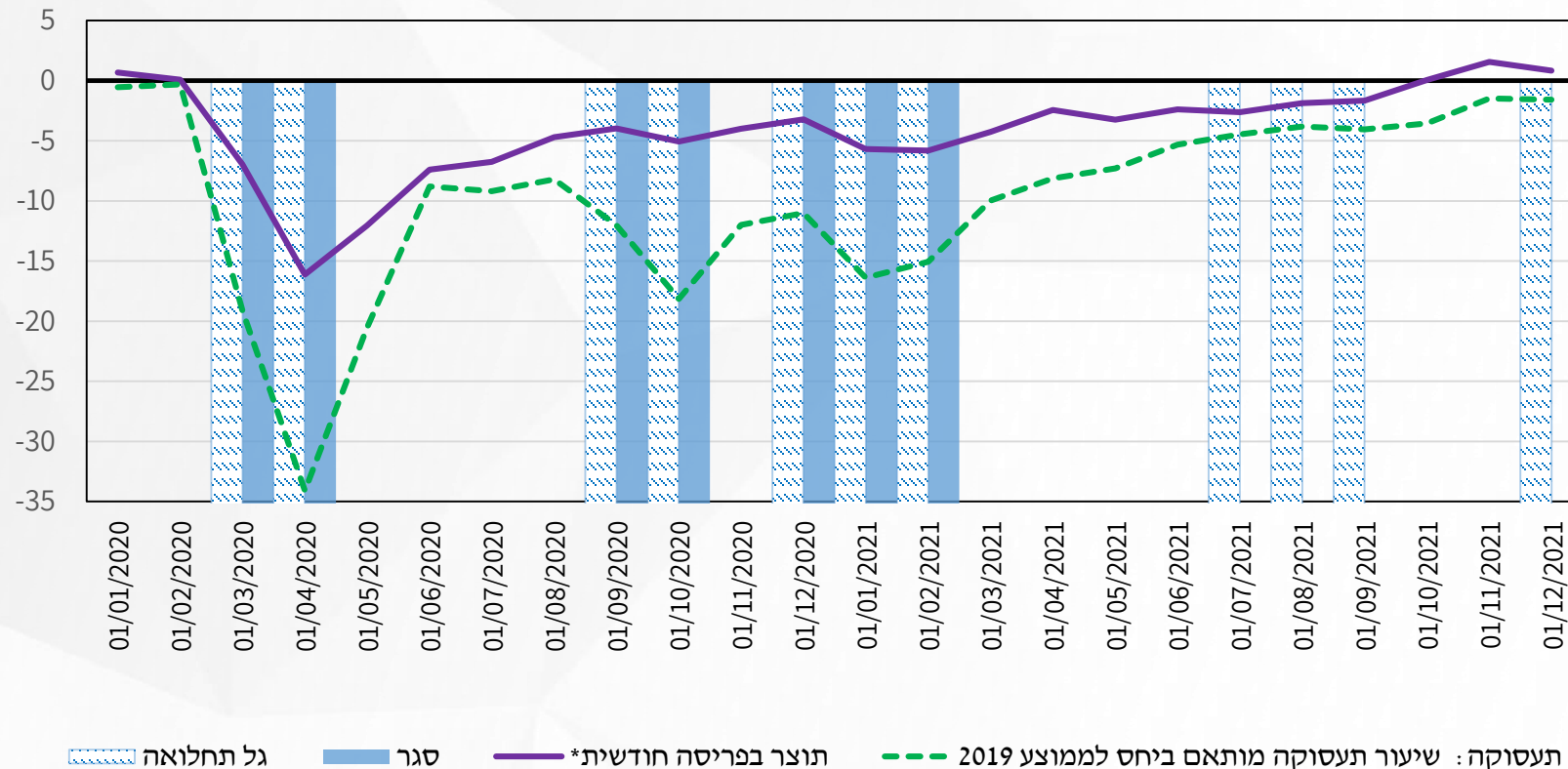


דו"ח ב"י, פרק א', איור 1  
עמ' 3



# מיעוט המגבלות אפשר הגעה לתוצר הפוטנציאלי והתקרבות לרמת התעסוקה מלפני הקורונה

## סגרים, גלי תחלואה והפרש התוצר והתעסוקה באחוזים ממגמת טרום המשבר (חודשי, 2021 - 2020)

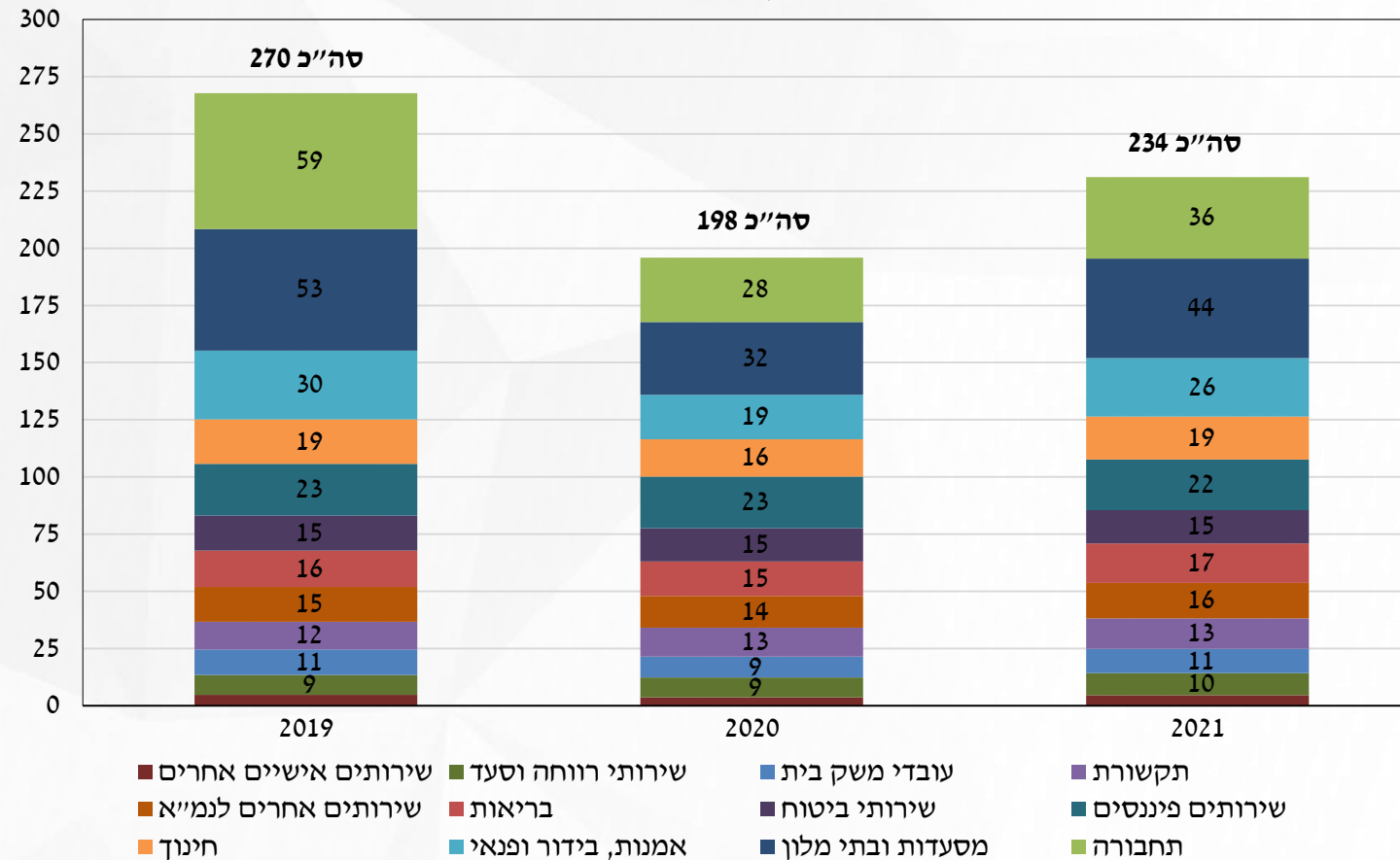


\* מדד לתוצר החודשי המחושב בבנק ישראל על בסיס: גינקר, ט' וסוחו, טי. (2022). אמידה של פעילות כלכלית ריאלי וחזוי טווח קצר של צמיחת התוצר בישראל, בנק ישראל, חטיבת המחקר, מאמרים לדיון 2022.07



# הענפים העיקריים שנפגעו מהירידה בצריכה הם "ענפי הקירבה" – תחבורה; מסעדות ובתי מלון; אמנות, בידור ופנאי

התפלגות הצריכה הפרטית של השירותים (ללא דיור) 2019 - 2021  
(מיליארדי ₪, מחירים קבועים של 2019)



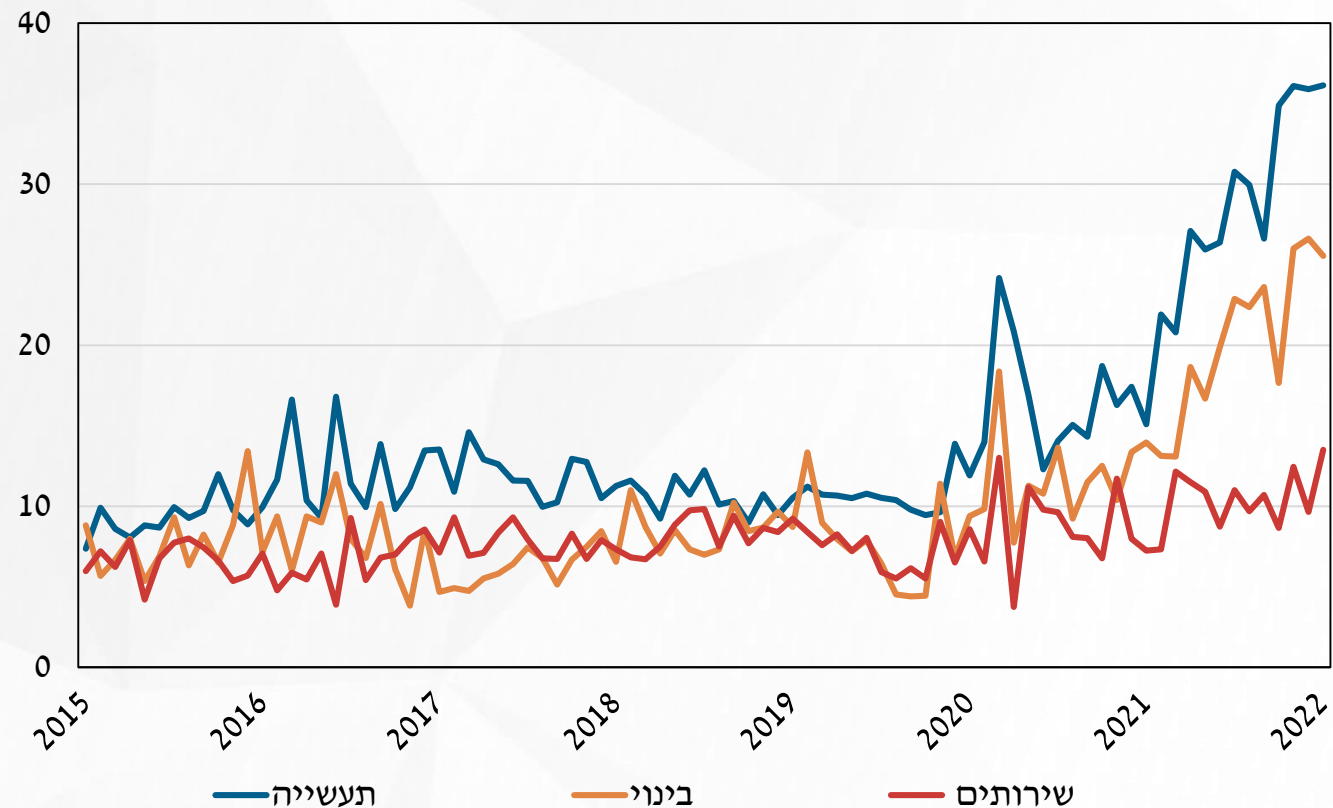
המקור: הלשכה המרכזית לסטטיסטיקה ועיבודי בנק ישראל.

דו"ח ב"י, פרק ב', איור 5  
עמ' 49



# נוצרה בעיה בשרשראות האספקה...

שיעור החברות שדיווחו שקיימת מגבלה חמורה או מתונה בציוד וחומרי גלם, לפי ענף (ינואר '15 - ינואר '22)



דו"ח ב"י, פרק ב', תיבה 1,  
איור 1, עמ' 58

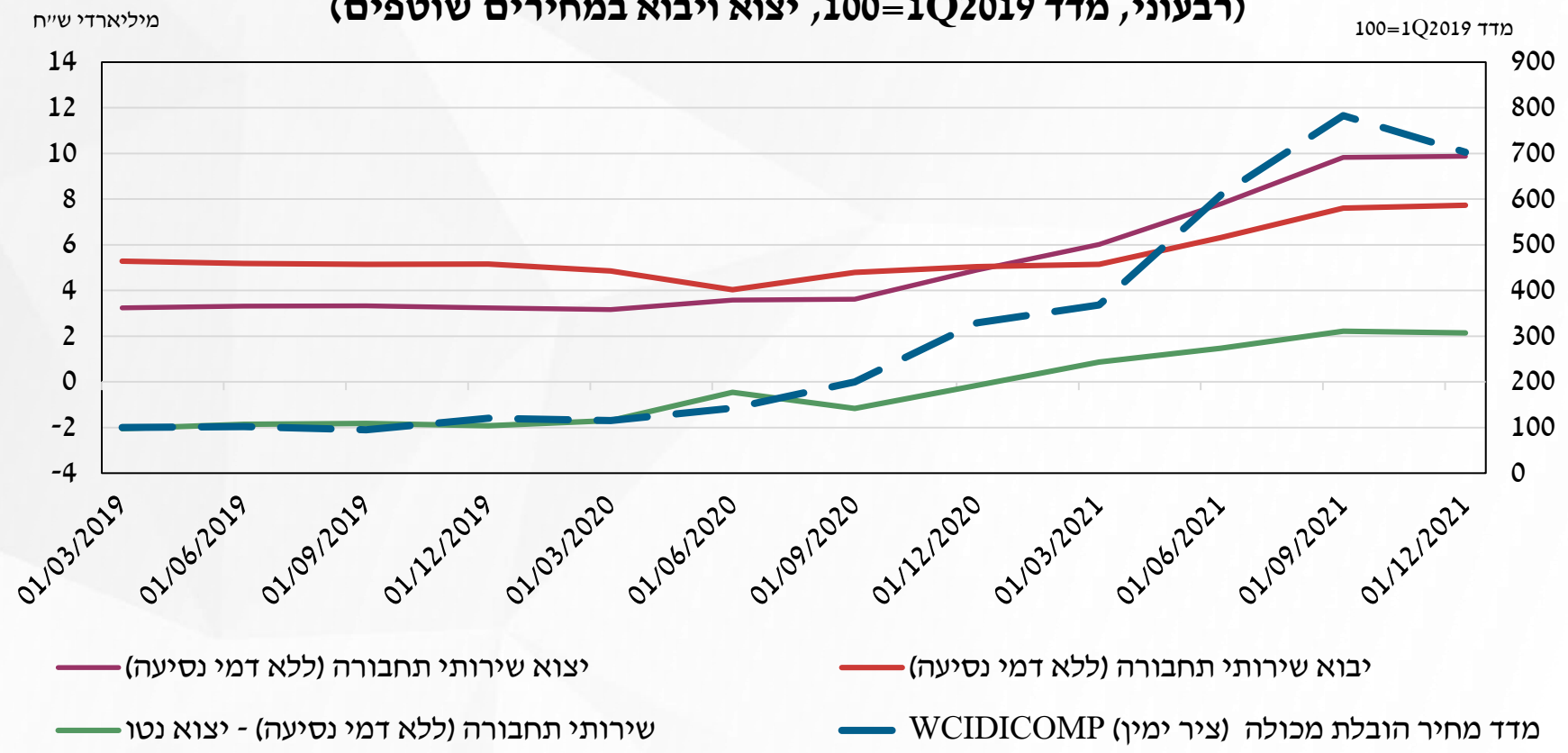
המקור: הלמ"ס ועיבודי בנק ישראל.



# תוך הכפלת מחיר הובלת מכולה פי 7

מדד מחירי ההובלה הימית בעולם ויצוא ויבוא שירותי התחבורה של ישראל, 2021-2019

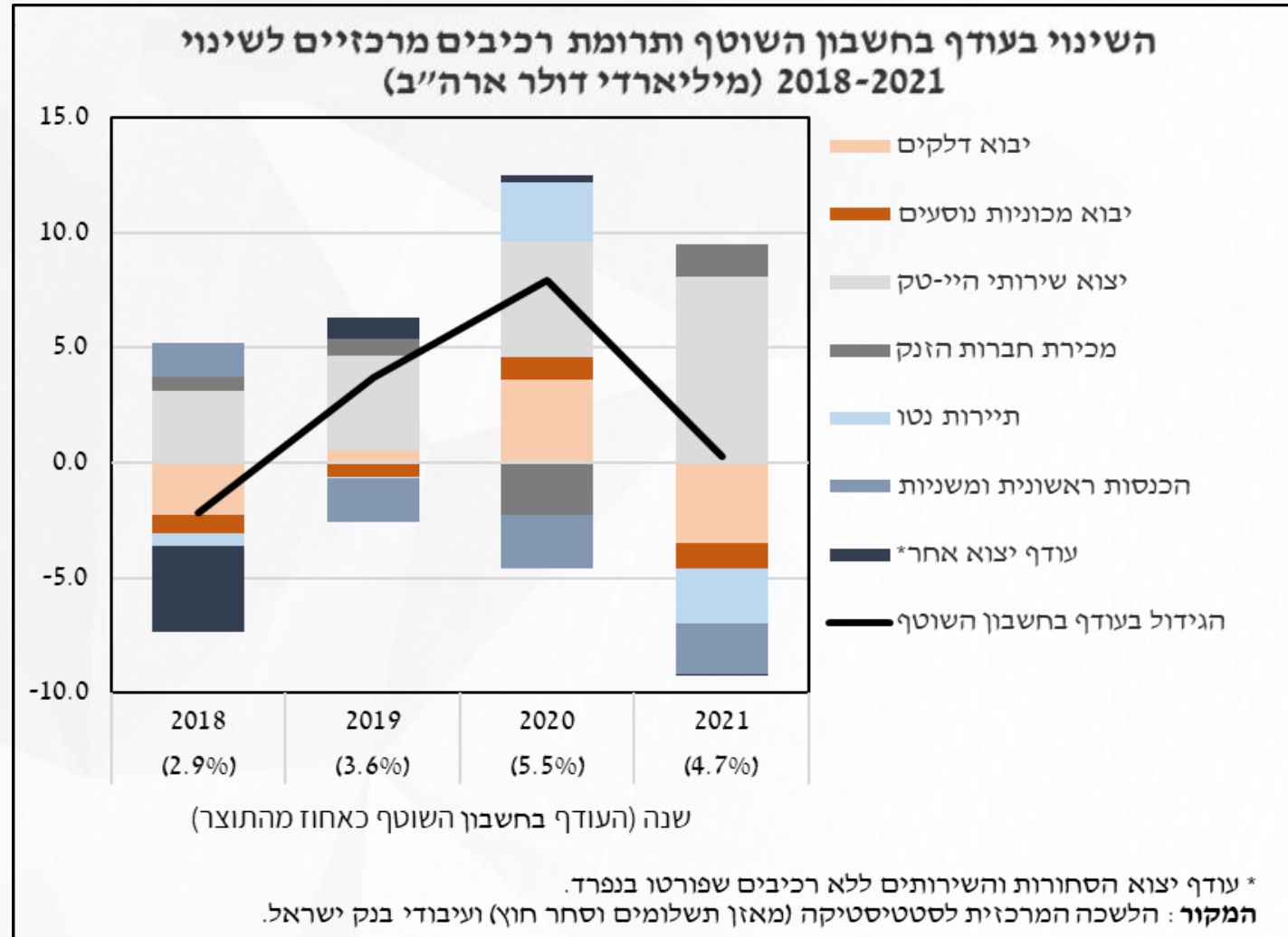
(רבעוני, מדד 1Q2019=100, יצוא ויבוא במחירים שוטפים)



דו"ח ב"י, פרק ב', תיבה 1, איור 1, עמ' 59



# ב-2021 עלה העודף בחשבון השוטף של מאזן התשלומים: היצוא של שירותי היי-טק וחברות הזנק גדל, תוך קיצוז מסוים עקב עליית מחירי הנפט

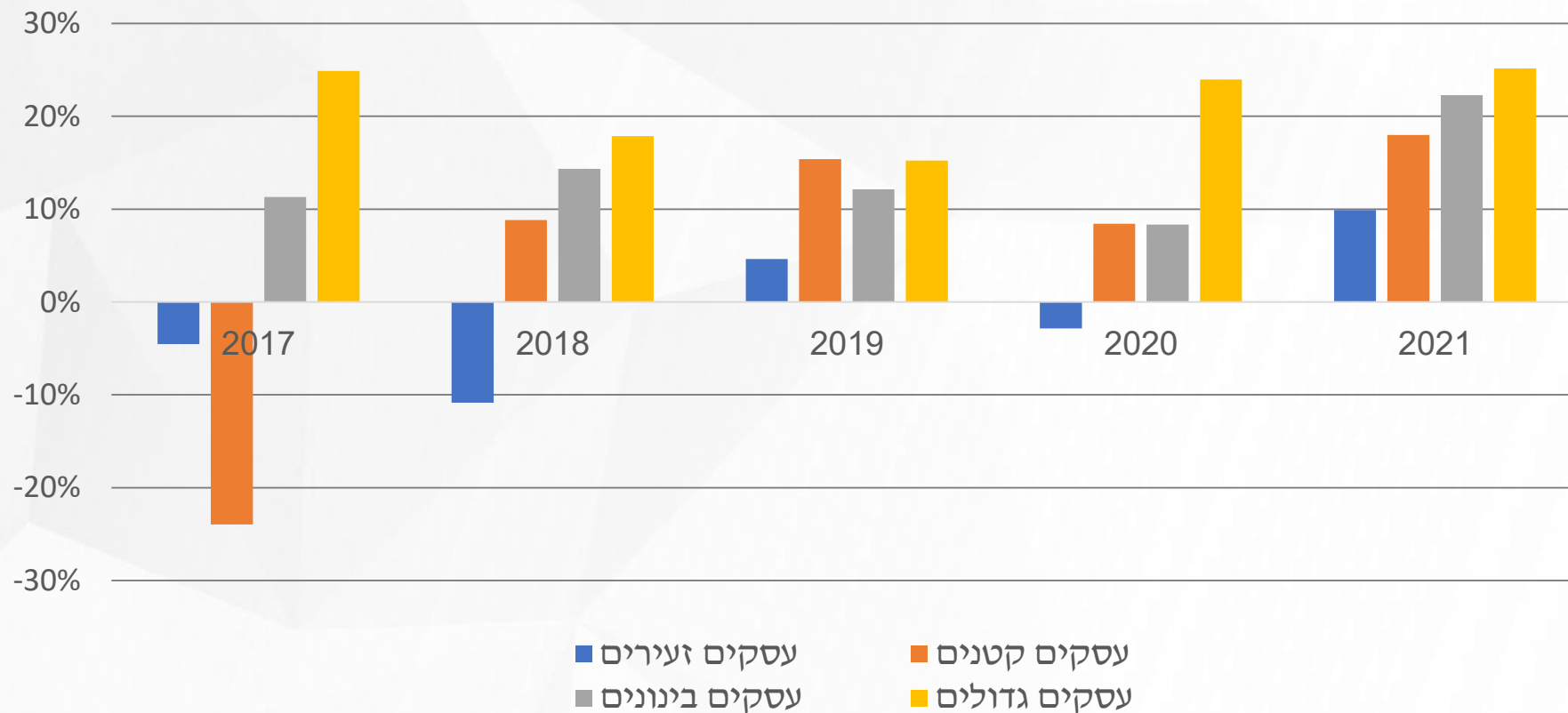


דו"ח ב"י, פרק ב', איור 12  
 עמ' 68



# האשראי לעסקים זעירים חזר לגדול ב-2021 ; חל גידול גם באשראי לעסקים קטנים ובינוניים

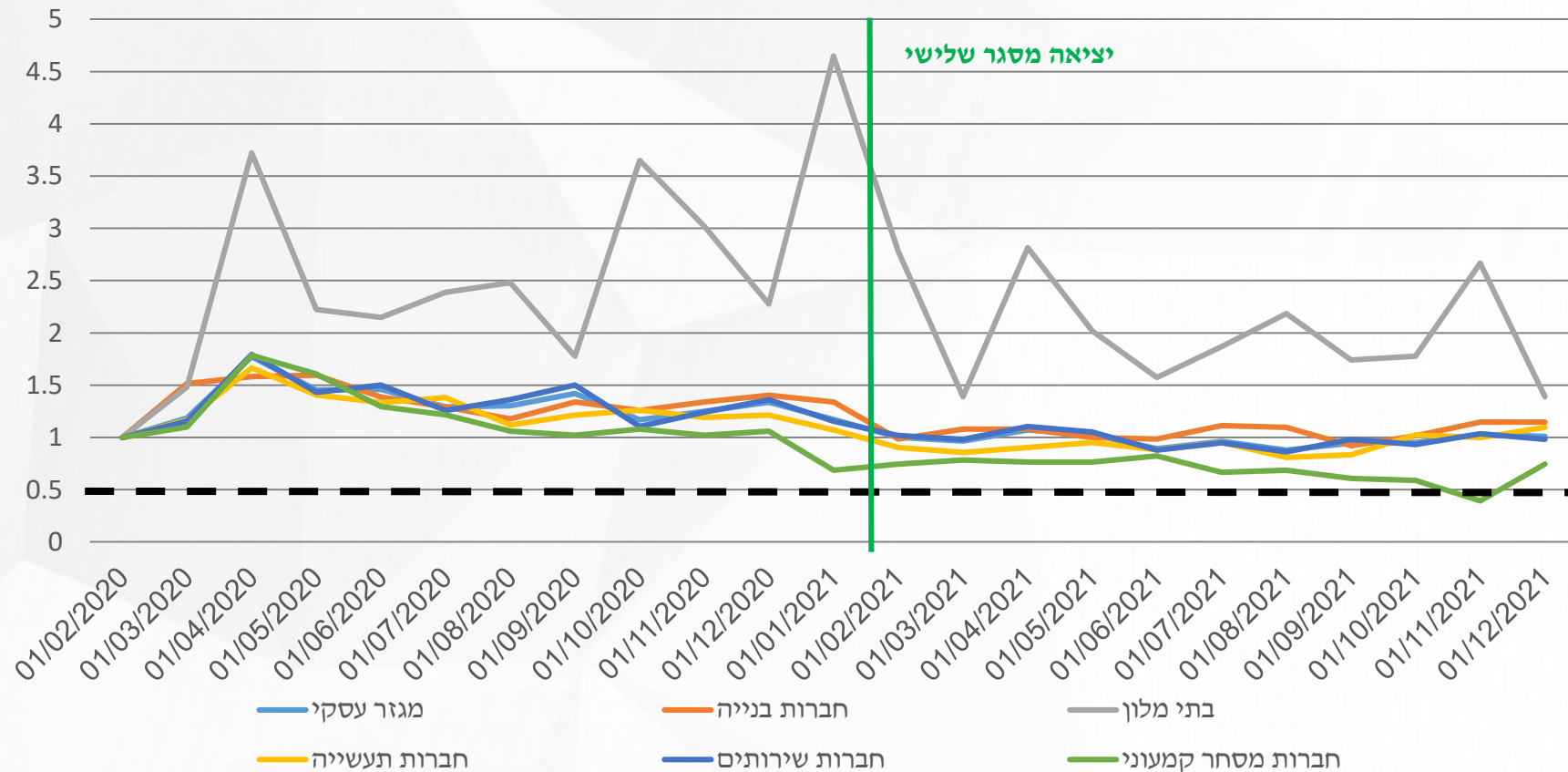
גידול באשראי הבנקאי החדש שניתן לפי גודל עסק (שיעורי שינוי שנתיים)





# הקושי בגיוס אשראי חזר לרמתו טרם המשבר, אך בענף המלונאות הוא נותר גבוה יותר

## מגבלות על אשראי בנקאי בהשוואה לרמות טרום המשבר לפי ענפים

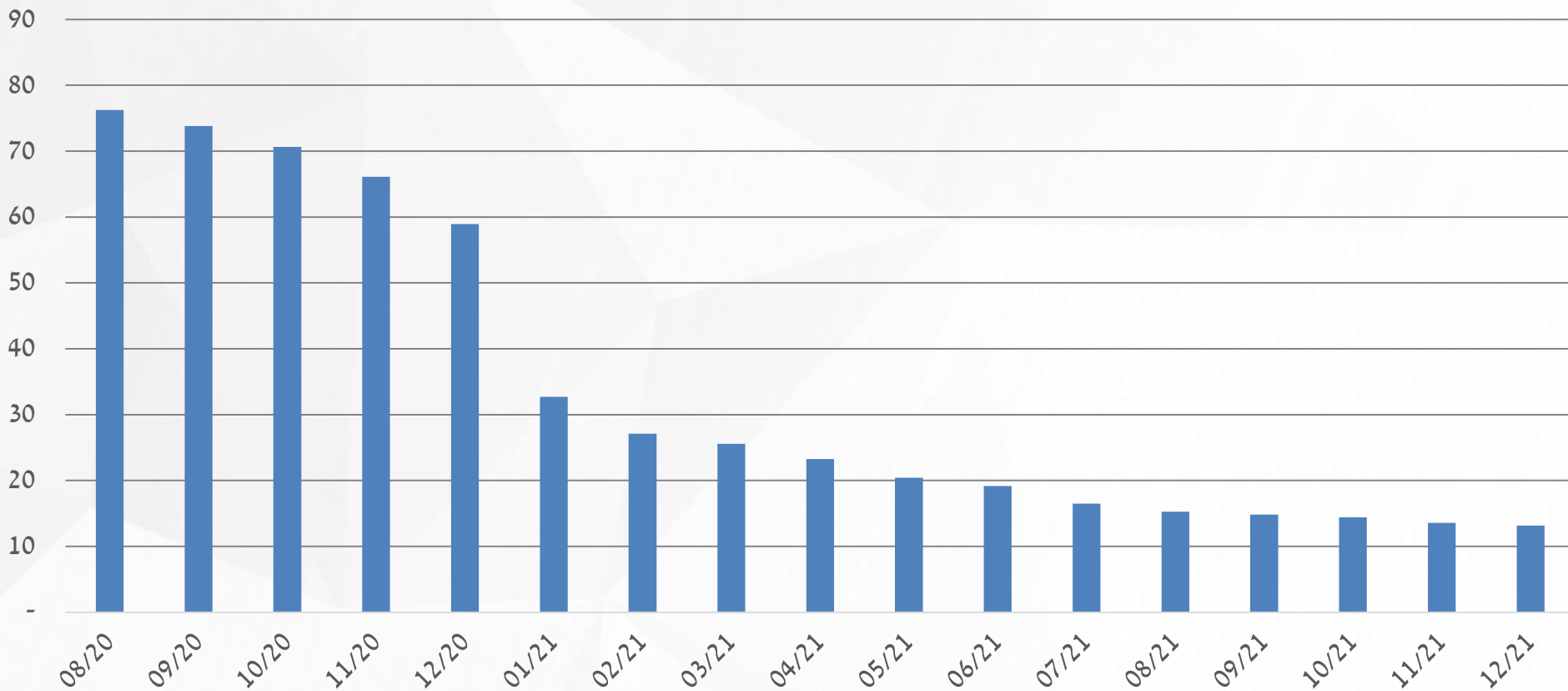


המקור: סקר המגמות של הלמ"ס ועיבודי בנק ישראל.



# ירידה בחובות לבנקים שנמצאים בדחיית תשלומים מאוגוסט 2020 על רקע ההתאוששות בפעילות

יתרת החובות לבנקים שנמצאים בדחיית תשלומים (מיליארדי ש"ח)



דו"ח ב"י, פרק ד', איור 9  
עמ' 133

המקור: דיווחי בנקים לפיקוח על הבנקים ועיבודי בנק ישראל



# בנק ישראל הנגיש הלוואות לעסקים זעירים עד חודש יולי

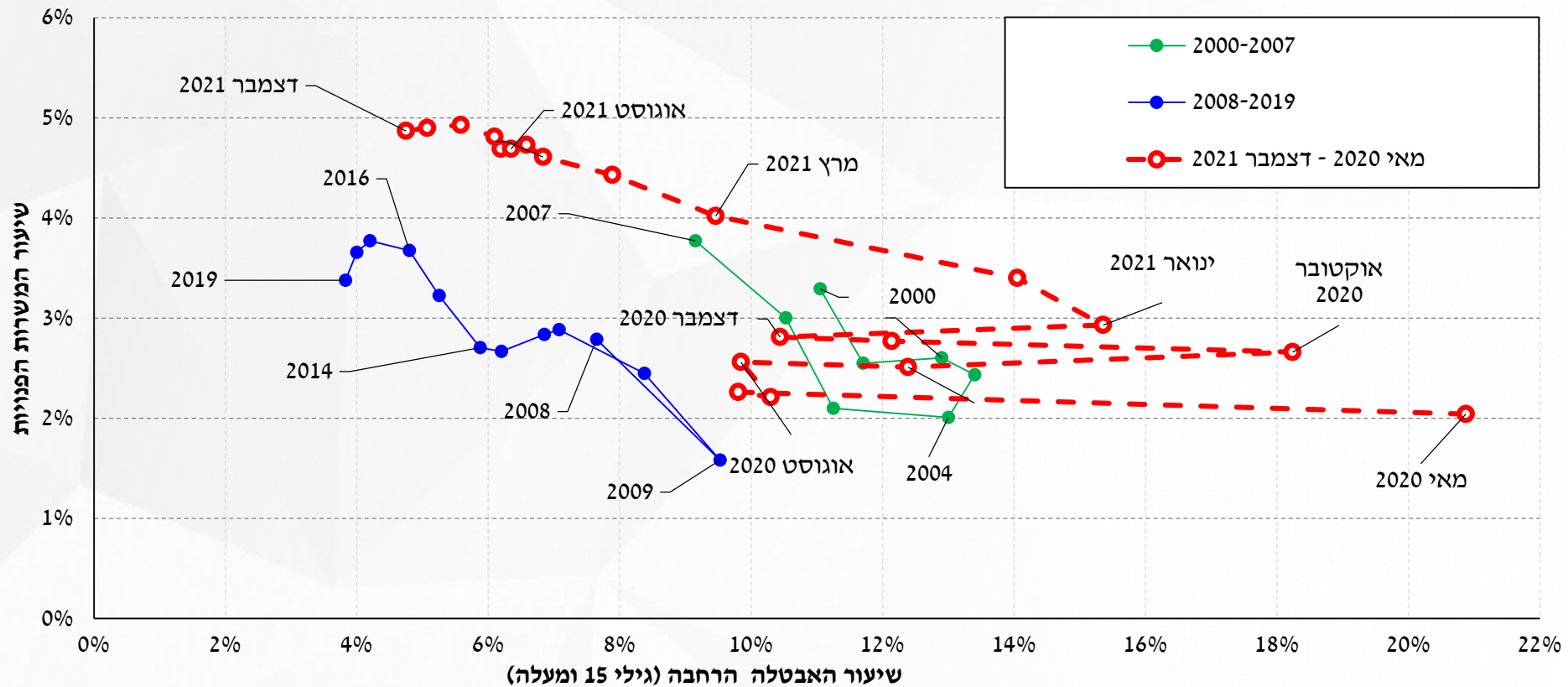
היקף הלוואות חודשיות בתכנית ההלוואות המוניטריות של בנק ישראל (מיליוני ש"ח)



המקור: דיווחי הבנקים לפיקוח על הבנקים.

# התאוששות בולטת בשוק העבודה ב-2021

## התפתחות עקומת בוורידג' לאורך זמן



המקור: הלמ"ס, משרד הכלכלה והתעשייה ועיבודי בנק ישראל.

# יחד עם זאת, לא נוצרו לחצים להעלאת שכר (בניכוי הרכב המועסקים)

אומדן למדד השכר הנומינלי החודשי הממוצע למשרת שכיר (עובדים ישראלים בלבד)  
 מנוכה שינוי הרכב המועסקים  
 (מדד, מנוכה עונתיות, בסיס ממוצע 2019 = 100)



דו"ח ב"י, פרק ג', איור 1  
 עמ' 65

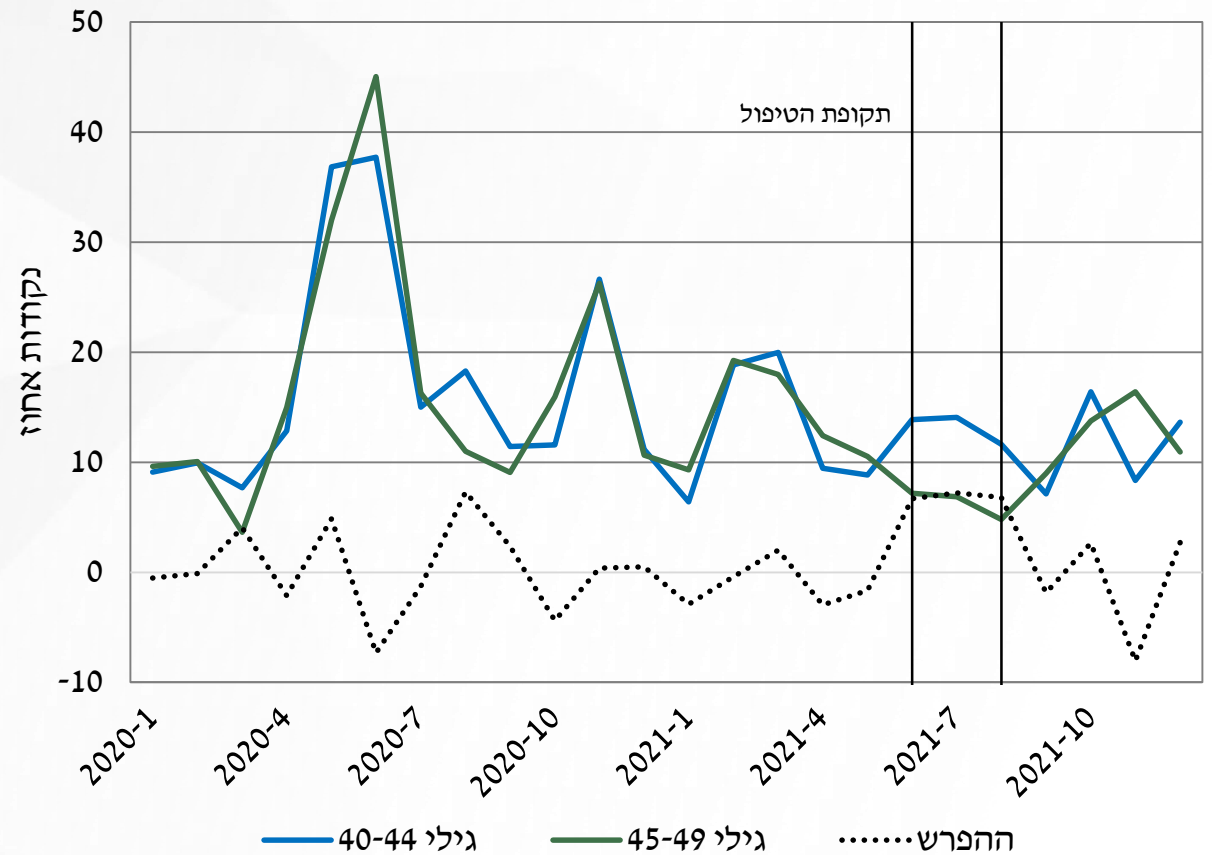
# האם המדיניות הצליחה? ביטול החל"ת הגדיל את הסיכוי למצוא תעסוקה לעובדים עד גיל 45

## השפעת הפסקת תשלום דמי אבטלה על הסיכוי למציאת עבודה

7	5	3	המרחק המרבי מגיל 45 (בשנים)
6.56***	8.05***	5.95*	השפעת הטיפול (בנקודות אחוז)
(2.06)	(2.46)	(3.19)	R <sup>2</sup>
0.072	0.071	0.076	מספר התצפיות
10,390	7,489	4,467	

מקור: הלמ"ס ועיבודי בנק ישראל. שגיאות תקן מדווחות בסוגריים.

הסיכוי של בלתי מועסק למצוא עבודה לפי קבוצת גיל

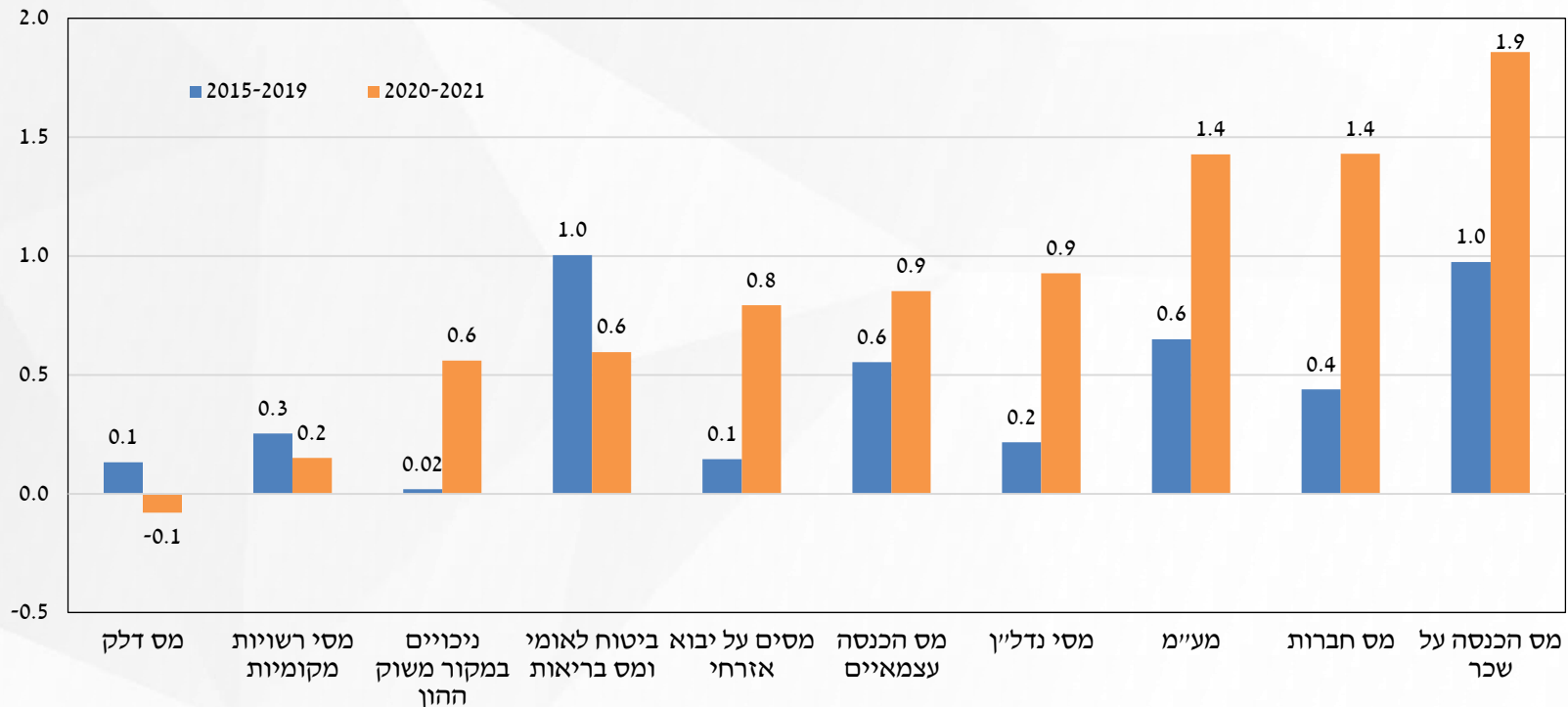


המקור: הלמ"ס ועיבודי בנק ישראל.

# ההכנסות ממיסים עלו בשנת 2021 ב-20% לעומת 2020 וב-17% לעומת 2019. בלטו העליות בתקבולים ממיסי נדל"ן, שוק ההון ומס חברות

התרומה לשיעור הגידול הממוצע בהכנסות ממיסים

## תרומת המסים העיקריים לגידול השנתי הממוצע בתקבולי המס<sup>1</sup>

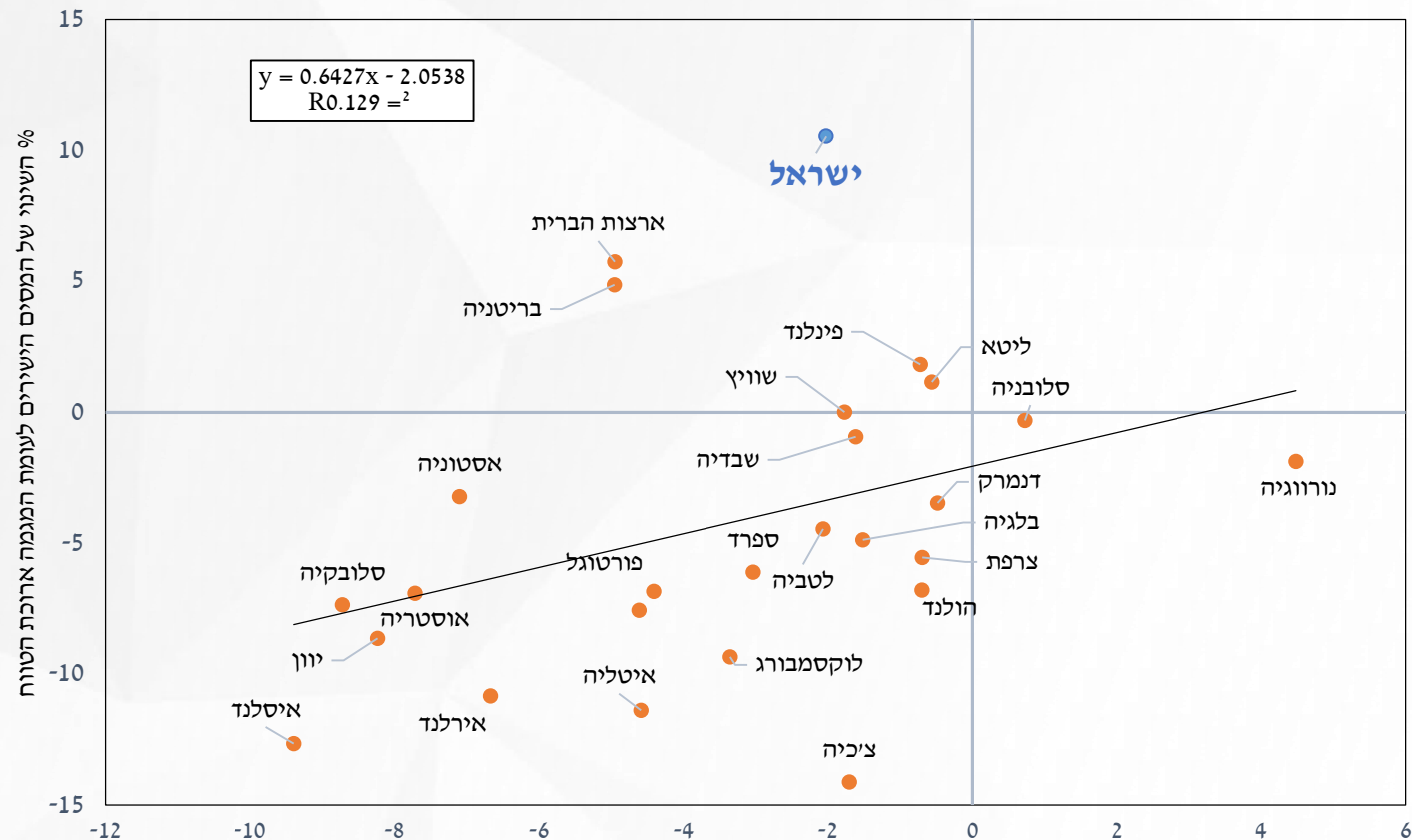


<sup>1</sup> האיור מציג את המכפלה של שיעור הגידול השנתי הממוצע בכל אחד מתקבולי המסים העיקריים במשקלו בשנת 2019 בסך הגבייה, כך שסכום העמודות בכל סדרה שווה לסך הגידול השנתי הממוצע בגבייה בשנים המצוינות. שיעור הגידול מחושב לפי הממוצע הגיאומטרי של שיעור השינוי הנומינלי בין השנים 2014 ל-2019 עבור השנים 2015 – 2019 ולפי הממוצע הגיאומטרי של שיעור השינוי הנומינלי בין השנים 2019 ל-2021 עבור השנים 2020 – 2021. המקור: הלשכה המרכזית לסטטיסטיקה ועיבודי בנק ישראל.



# העלייה בהכנסות ממיסים ישירים בישראל גבוהה מזו של מדינות ה- OECD : 11% מעל המגמה

תקבולי המס ומשתני פעילות ב-2021 ביחס למגמה ארוכת הטווח<sup>1</sup>  
א. המסים הישירים<sup>2</sup>



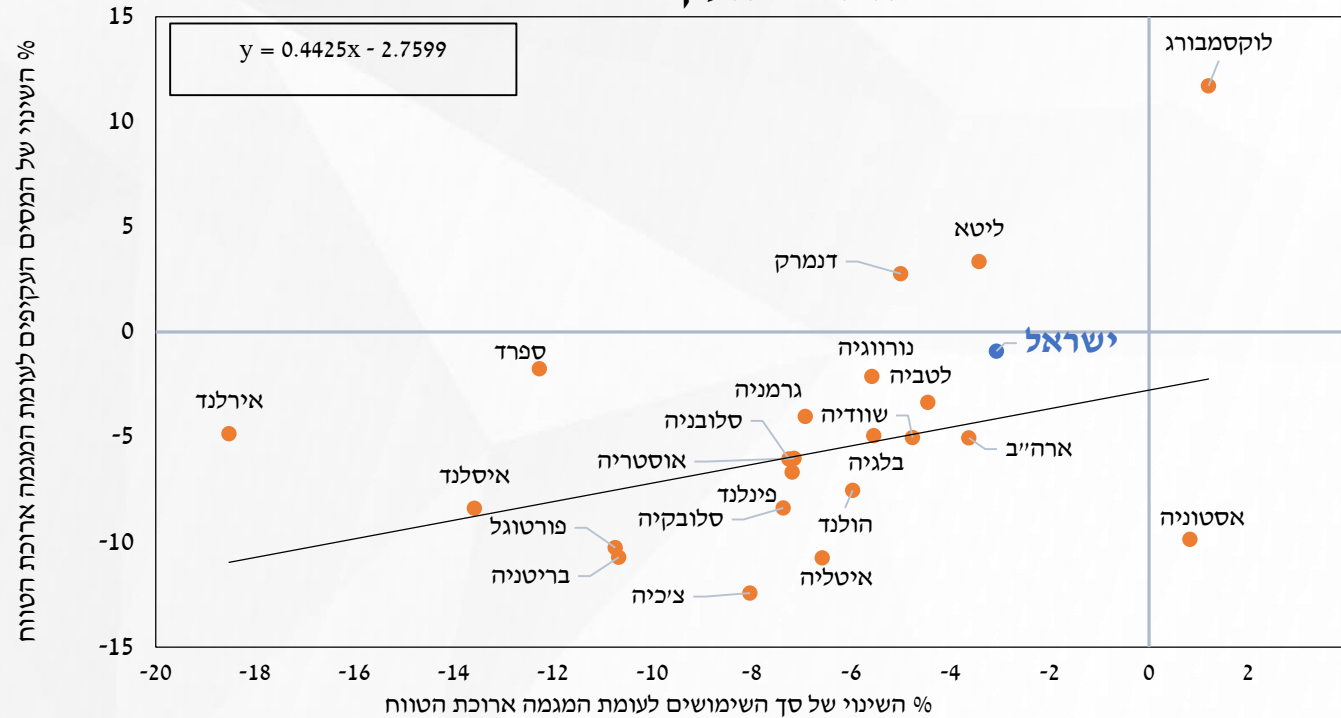
% השינוי בשעות העבודה במשק, ממוצע 2021 לעומת 2019Q4

המקור: הלשכה המרכזית לסטטיסטיקה, Eurostat, Quarterly National Accounts OECD, ILO ועיבודי בנק ישראל.

דו"ח ב"י, פרק ו', איור 6 א'  
עמ' 178

# גם העלייה בהכנסות ממיסים עקיפים הייתה מעל המגמה

ב. המסים העקיפים<sup>3</sup>



<sup>1</sup> האויריס מציגים חתך רוחב של מדינות ה-OECD, עבורן נמצאו נתונים על ההכנסות ממסים ב-2021 לפי ההגדרות הבין-לאומיות. המגמה ארוכת הטווח חושבה על סמך הגידול הריאלי השנתי הממוצע בין השנים 2015 ל-2019. מכיוון שברוב המדינות הנתונים שפורסמו לא כוללים את הרביע האחרון של 2021, חושב הסכום החזוי בשנת 2021 עבור שלושת הרבעונים הראשונים על סמך אותו שיעור גידול שנתי ממוצע וכן מוצגים הנתונים של ישראל רק עד לסוף הרבעון השלישי, כדי להפוך אותם לברי-שוואה לנתוני שאר המדינות.

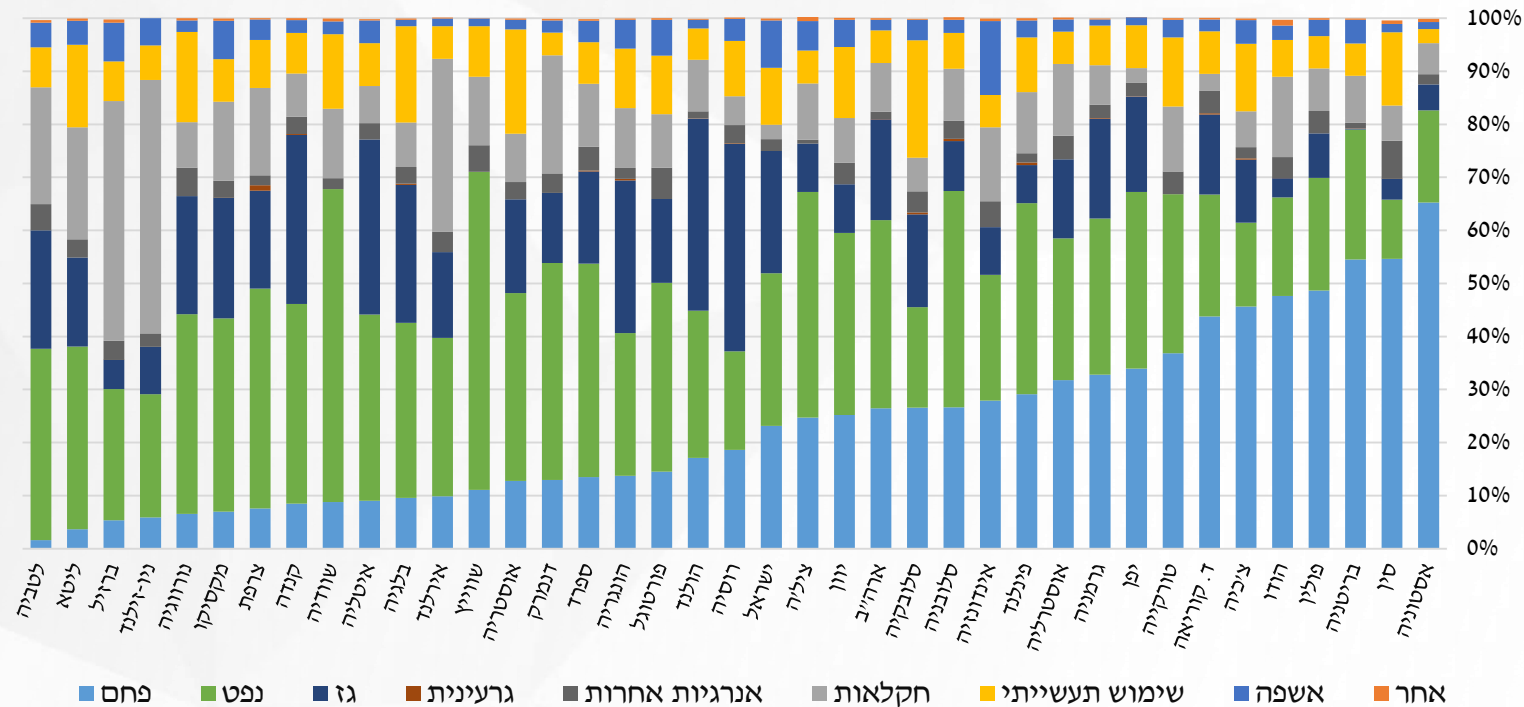
<sup>2</sup> המסים הישירים כוללים את המסים על הכנסה, רווחי הון, רכוש, דמי ביטוח לאומי ומס בריאות. מקור נתון השינוי בשעות העבודה הוא במודל נתוני אומדני הבוק (nowcasting) של ה-ILO, שלפיו נאמד אובדן שעות העבודה הממוצע ב-2021 ביחס לרבעון האחרון של 2019. לפי הנתונים השנתיים של ישראל, המסים הישירים היו גבוהים מקו המגמה ב-13%.

<sup>3</sup> לפי הנתונים השנתיים של ישראל, המסים העקיפים היו גבוהים מקו המגמה ב-4%. נתוני הרבעון האחרון של שאר המדינות טרם פורסמו.

**המקור:** הלשכה המרכזית לסטטיסטיקה, Eurostat, OECD, Quarterly National Accounts, ILO, ועיבודי בנק ישראל.

# הפחם מהווה מקור מרכזי לפליטת גזי חממה

התפלגות פליטות גזי החממה לפי מקור ראשוני  
(% מתוך סך הפליטה, מדינות ה-OECD ו-5 הפולטות הגדולות, 2018)



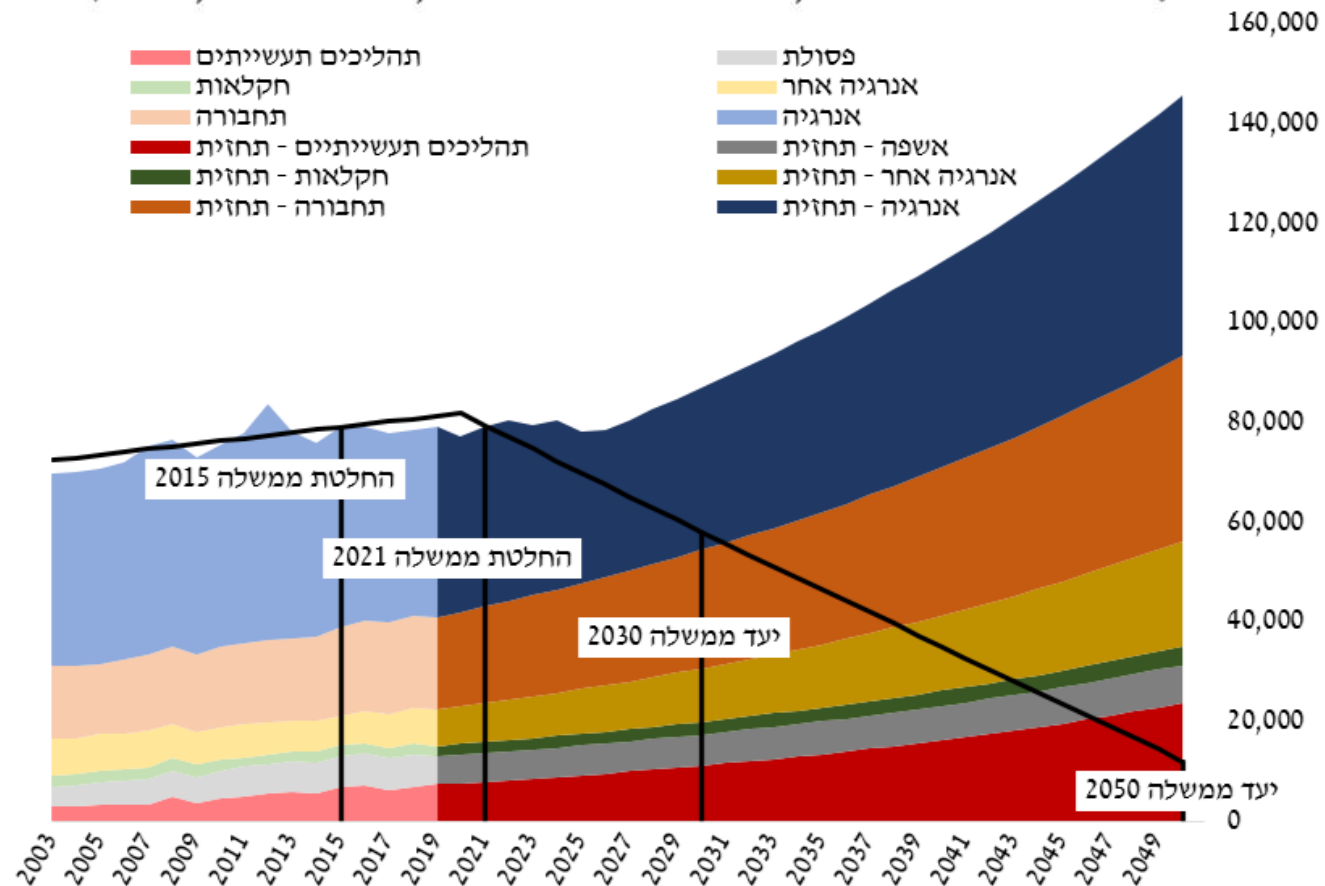
\*חמש המדינות הפולטות מחוץ ל-OECD הן סין, הודו, רוסיה, ברזיל ואינדונזיה. המדינות בדגימה אחראיות לכ-70% מסך הפליטה העולמית. קוסטה ריקה לא הוכנסה עקב מחסור בנתונים.

המקור: bp Statistical Review of World Energy 2021, World bank, Global Carbon project ו-Climatewatchdata.



# יעדי האנרגיה החדשים של ישראל שאפתניים מאוד

החלטות ממשלת ישראל ותחזית הפליטות לפי מקור (תרחיש 10% מתחדשות, נתונים עבור 2003-2019, במונחי פד"ח, טונות)



המקור: הלמ"ס ונתוני ה-OECD.

דו"ח ב"י, פרק ז', איור 6  
עמ' 215



# התקרבות לעבר היעדים תדרוש מעבר משמעותי לאנרגיות מתחדשות

תחזית הפליטה בהינתן תרחישים שונים של תמהילי דלקים (MtCO <sub>2</sub> e)				
2050	2040	2030	2023	תמהיל דלקים
יעדים - NDC				
12	35	58	75	NDC
6	16	26	34	פליטות מייצור חשמל-NDC
תרחיש עסקים כרגיל				
146	112	87	79	"עסקים כרגיל"
52	41	33	34	פליטות מייצור חשמל
30% מתחדשות ו-70% גז טבעי עד 2030				
134	103	80	77	רמת הפליטה
-12	-9	-7	-2	השינוי ברמת הפליטה לעומת תרחיש "עסקים כרגיל"
41	32	25	32	פליטות מייצור חשמל
100 אחוז מתחדשות עד 2050				
93	85	76	76	רמת הפליטה
-52	-27	-11	-3	השינוי ברמת הפליטה לעומת תרחיש "עסקים כרגיל"
0	14	22	31	פליטות מייצור חשמל

**מס פתרון:**  
 עליית מחיר החשמל ב-1 אחוז מורידה את צריכת החשמל ב-0.3 אחוז

דו"ח ב"י, פרק ז', לוח 3  
 עמ' 217

# שיעור משקי הבית ללא מועסקים בחברה הערבית טרם חזר לרמתו מלפני משבר הקורונה

שיעור משקי הבית ללא מועסקים בשנת 2019 ובשנת 2021, בנקודות אחוז

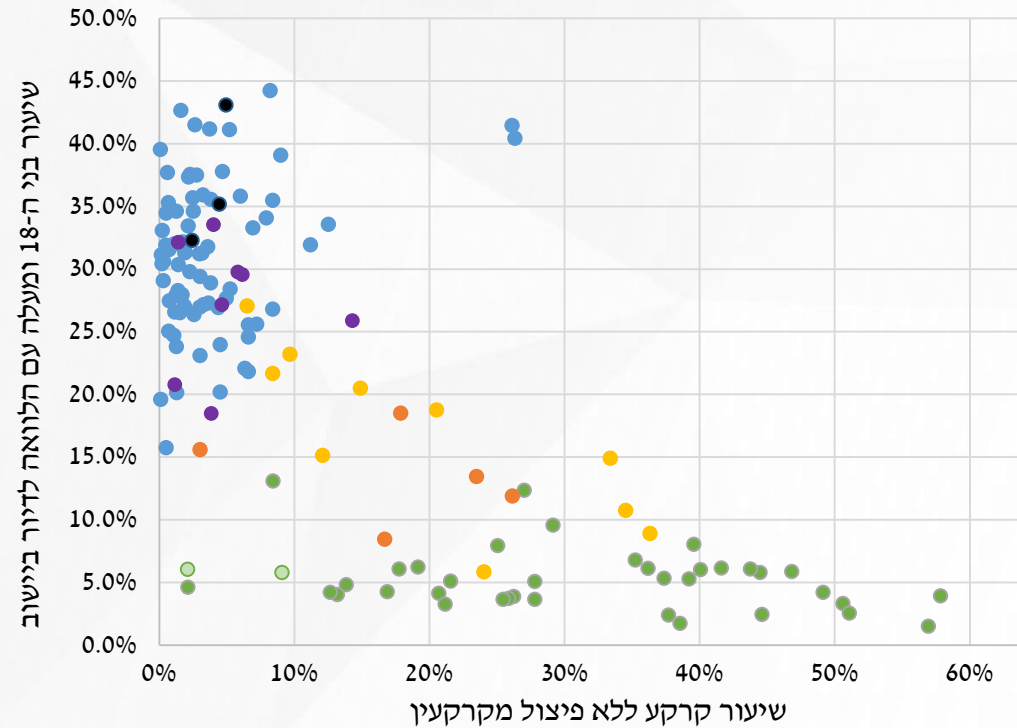
שינוי ביחס לשנת 2019			2021			2019	
ספטמבר - דצמבר	מאי- אוגוסט	ינואר - אפריל	ספטמבר - דצמבר	מאי- אוגוסט	ינואר - אפריל	ממוצע שנתי	
0.2	1.8	5.1	12.5	14.1	17.4	12.4	כלל האוכלוסייה
-4.2	-1.6	4.2	35.4	37.9	43.8	39.6	חמישון תחתון
4.4	6.6	13.3	13.3	15.5	22.1	8.9	2
0.8	2.8	5.0	6.3	8.3	10.5	5.5	3
-0.1	0.6	-0.55	3.9	4.6	3.4	3.9	4
-0.6	0.1	0.2	3.3	4.0	4.1	3.9	חמישון עליון
-0.3	0.9	3.7	10.2	11.5	14.3	10.6	יהודי שאינו חרדי
-4.3	-0.1	5.2	17.4	21.5	26.9	21.7	חרדי
4.5	6.5	10.9	20.7	22.6	27.1	16.2	ערבי

בטבלה מוצגים שיעור משקי הבית ללא מועסקים בשנת 2019 ו-2021 והשינוי בשנת 2021 ביחס לשנת 2019. חמישוני ההכנסה משכר חושבו לפי ההכנסה משכר של משק הבית בשנת 2019. בכל אחת מהשנים יש מדגם מייצג של משקי הבית בקבוצות השונות אך לא אותו משק בית. הסימון הירוק מסמן שינוי נמוך במספר משקי הבית ללא מפרנסים. נתוני סקר כוח אדם של הלמ"ס, שנים שונות.



# שיעור נוטלי המשכנתאות בחברה הערבית נמוך, בחלקו כתוצאה מקשיים במשכון הנכס

### המתאם בין שיעור קרקע לא מוסדרת לשיעור בני ה-18 ומעלה עם הלוואה לדיור

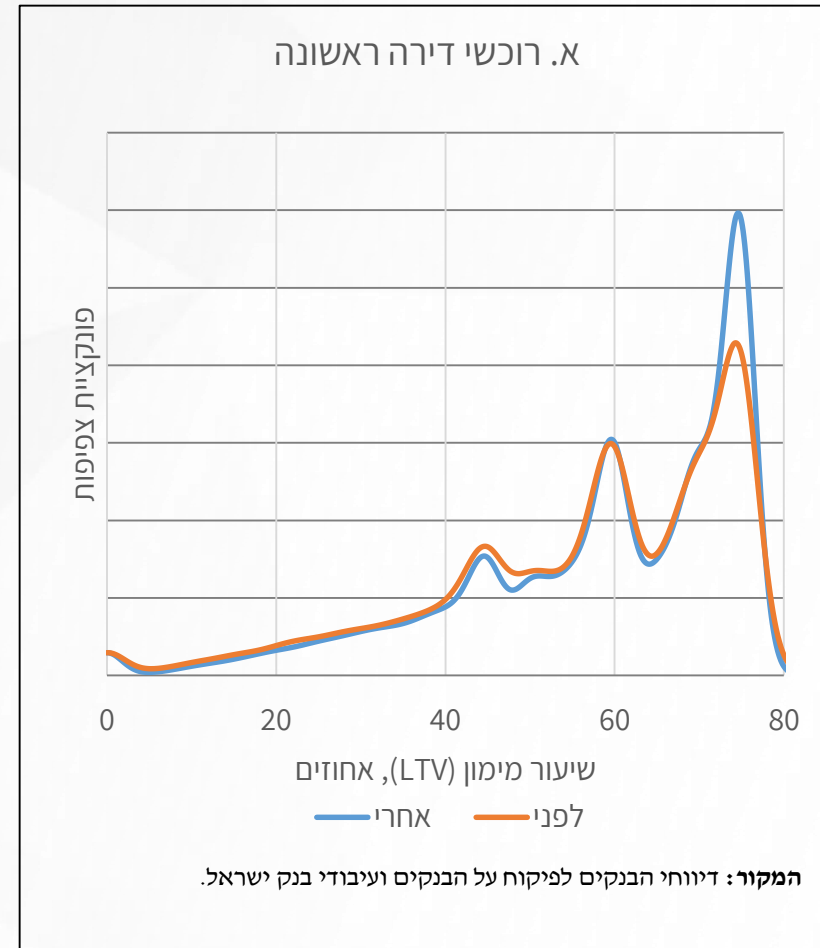
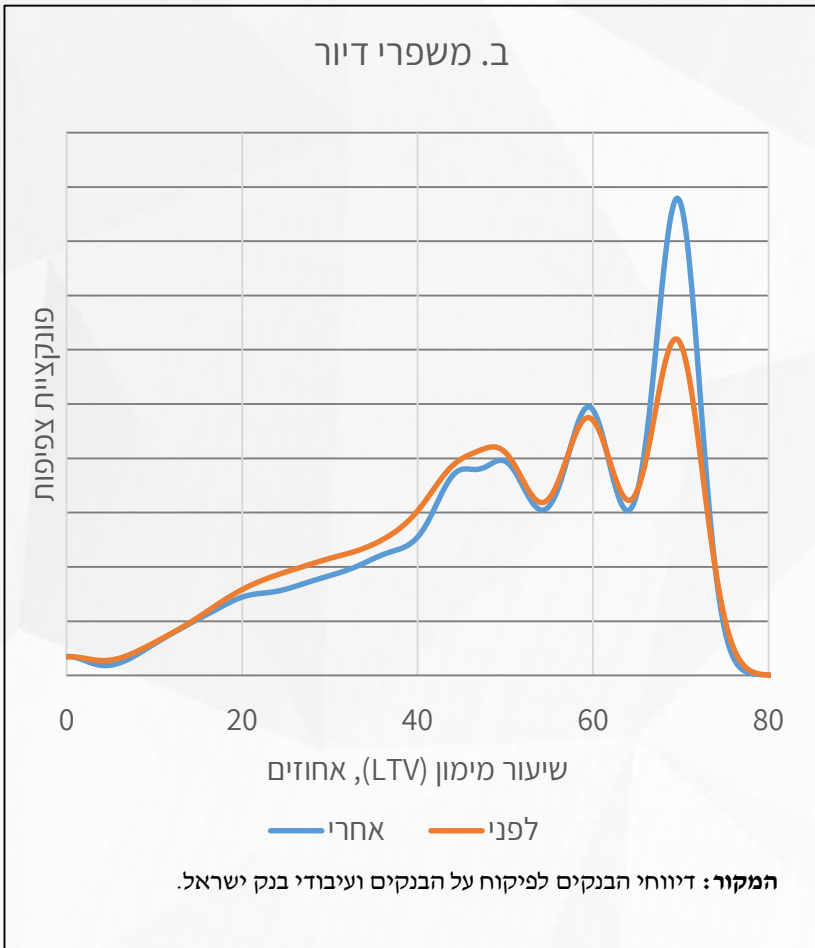


● מערב ● חרדים ● בדואים ● נוצרים ● דרוזים ● מוסלמים שאינם בדואים ● יהודים שאינם חרדים

הערה: המונחים מערב/נוצרים/דרוזים/בדואים/מוסלמים/חרדים/יהודים מתייחסים לכול המגדרים. אומדן שיעור קרקעות לא מוסדרות לפי שכבת GIS של המרכז למיפוי ישראל נתוני מאגר האשראי הסטטיסטי מספר בעלי המשכנתאות ביחס למספר בני ה-18+ ביישוב.  
המקור: המרכז למיפוי ישראל, מאגר האשראי הסטטיסטי, הלמ"ס ועיבודי בנק ישראל.

# בתקופה שלאחר פרוץ המשבר – בולטת עלייה של מידת המינוף לעבר המגבלה המרבית שנקבעה ע"י הפיקוח על הבנקים

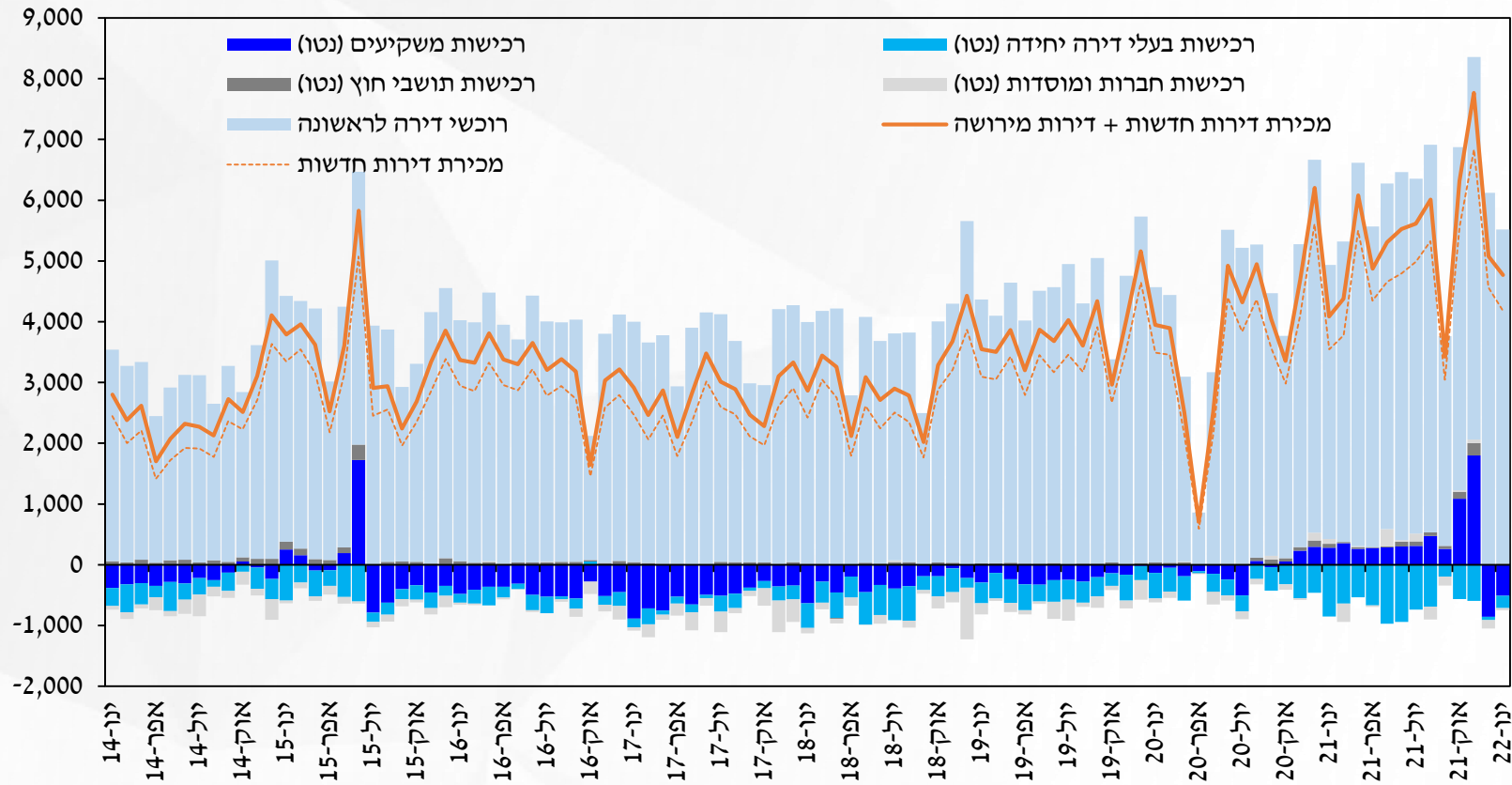
## התפלגות שיעור מימון המשכנתאות, לפני ואחרי פרוץ משבר הקורונה, לפי סוג רוכש



**לפני:** אוקטובר 19-פברואר 20  
**אחרי:** אוקטובר 20-יוני 21

# רוכשי דירה ראשונה הם הגורם הדומיננטי ביותר בצד הביקוש לאחר החלפת התוכנית "מחיר למשתכן"; בקרב המשקיעים ניכרת השפעת השינויים במס הרכישה

מאזן העסקאות – פילוח לסוגי רוכשים ומוכרים, ינואר 2014 עד ינואר 2022



הערות:

בעלי דירה יחידה: לא כולל רוכשי דירה לראשונה. ככלל אלה "משפרי דור" (בעלי דירה יחידה שמוכרים את דירתם וקונים אחרת במקומה) ויחידים שמכרו את דירתם ואין בכוונתם לרכוש דירה חלופית, לפחות לא תוך פרק זמן קצר לאחר המכירה.

משקיעים: רוכשי דירה שנייה ויותר.

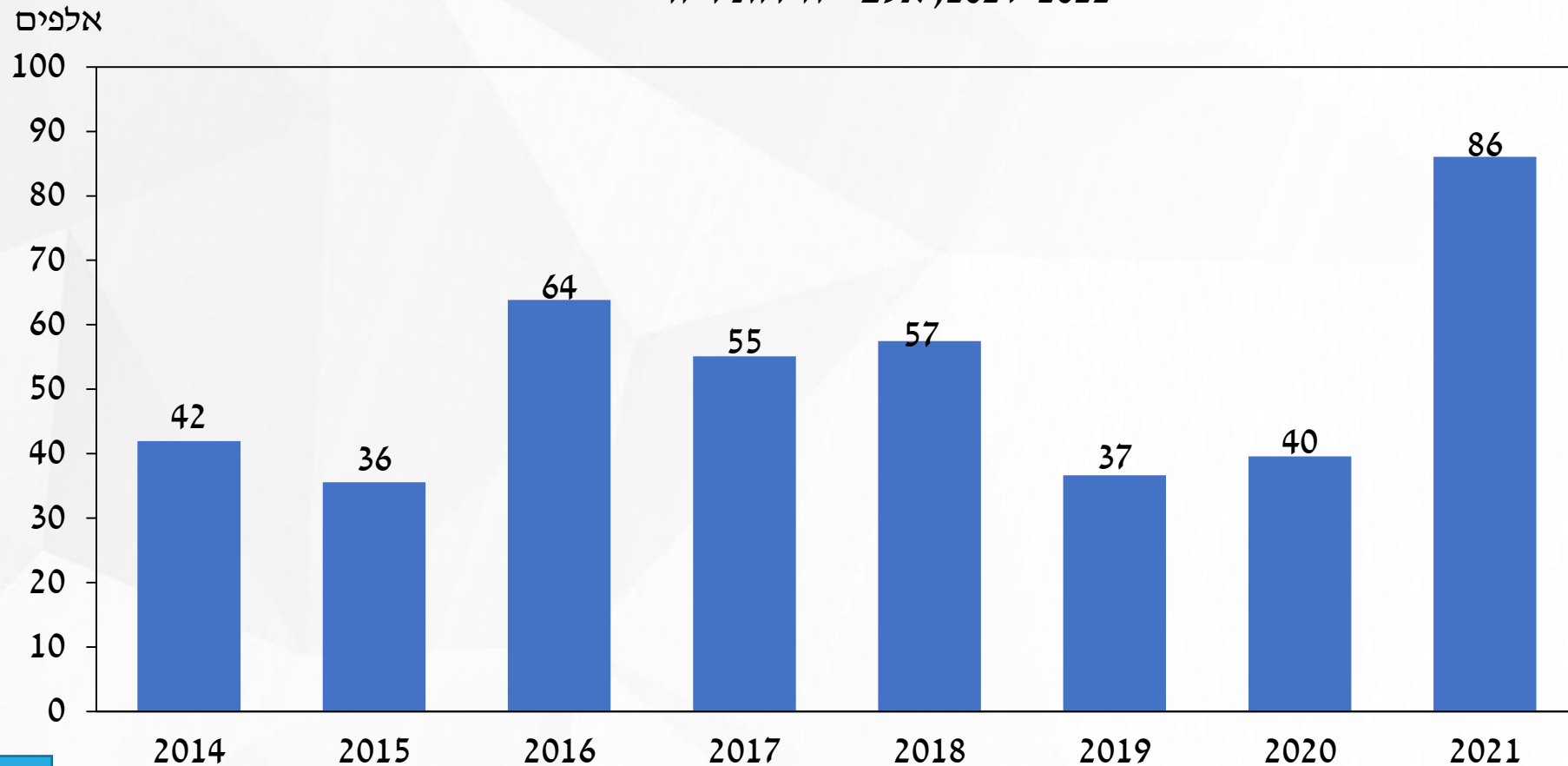
חברות ומוסדות: לא כולל מכירות של דירות חדשות ע"י חברות בניה.

המקור: רשות המסים ועיבודי בנק ישראל.



# רמ"י הכפילה ב-2021 את היקף שיווק הקרקעות

שיווק קרקעות במכרזי רמ"י  
אלפי יחידות דיור, 2014-2021

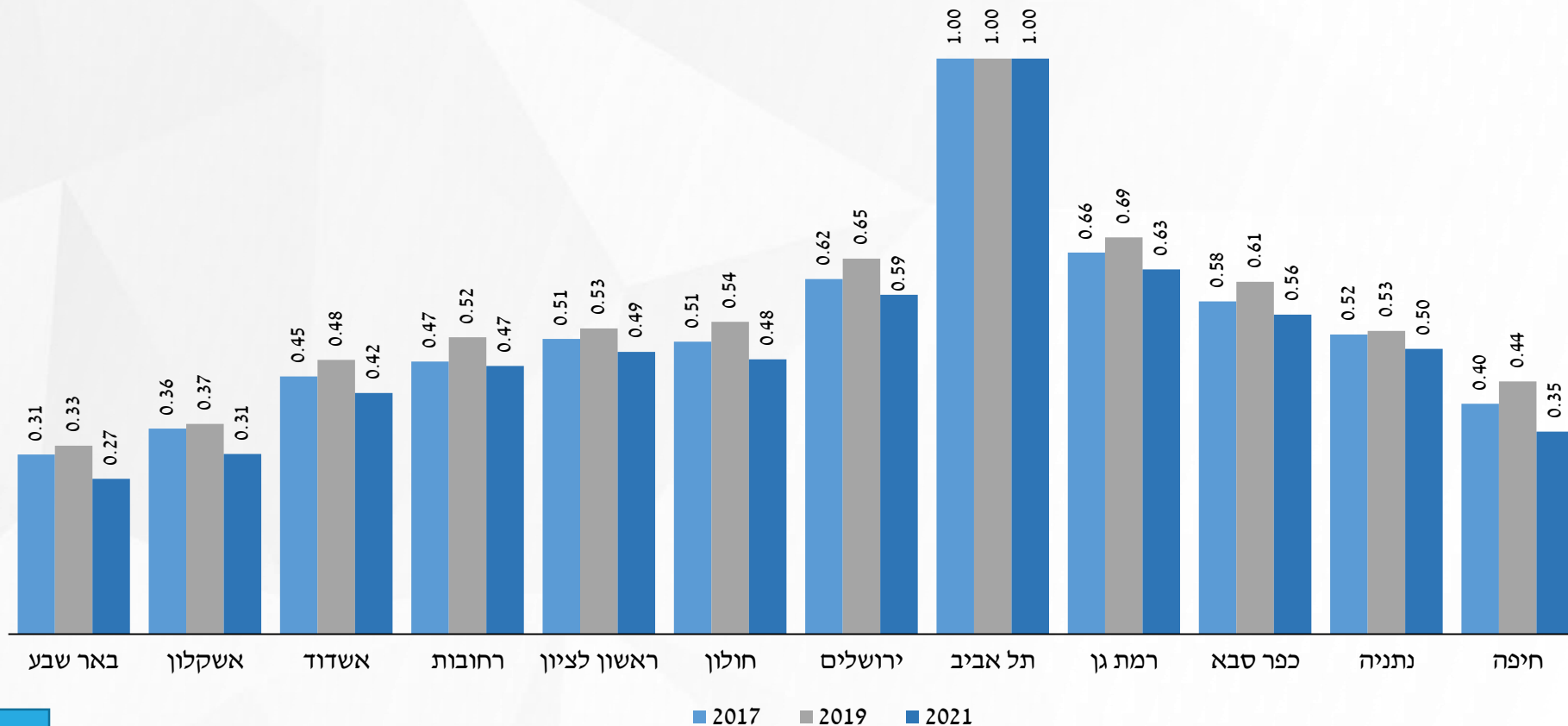


המקור: רשות מקרקעי ישראל.

דו"ח ב"י, פרק ט', איור 6  
עמ' 260

# ב-2021 בפריפריה מחירי הדיור עלו פחות יחסית לתל אביב

מחיר ממוצע של דירת 3.5-4 חדרים בערים שונות יחסית לתל אביב



דו"ח ב"י, פרק ט', איור 8  
עמ' 263



תודה THANK YOU شكرا جزيلًا

