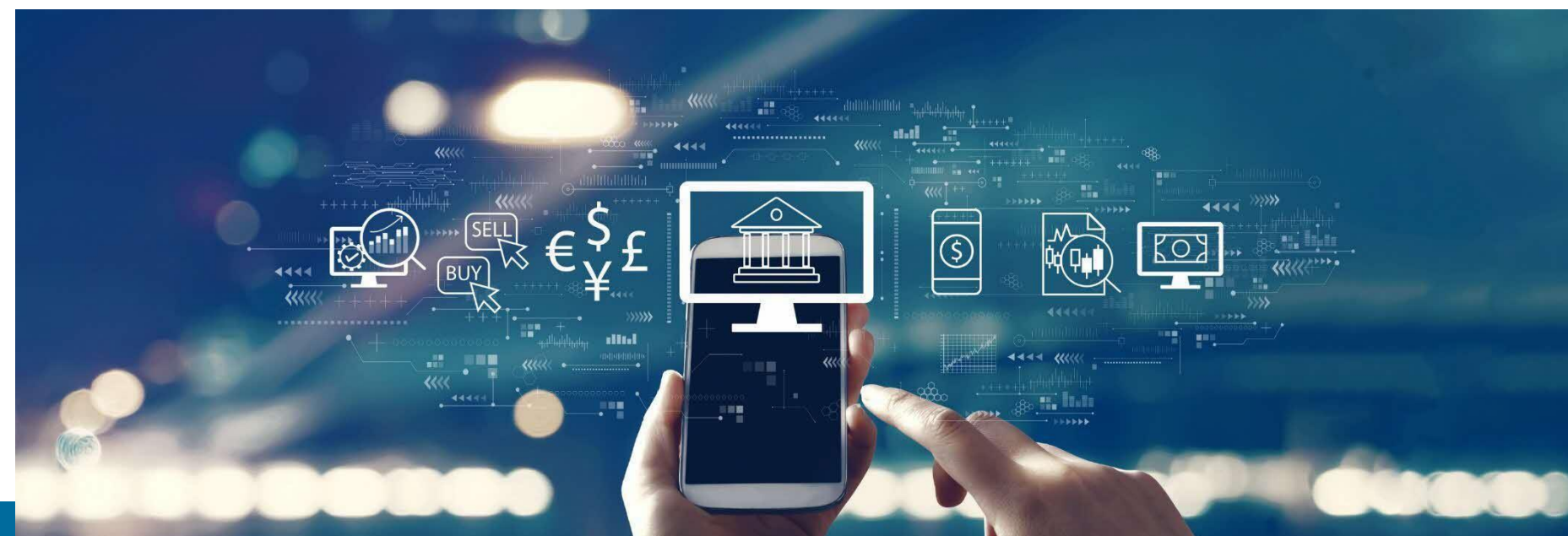




# דו"ח בנק ישראל 2024: סוגיות נבחרות

ד"ר עדי ברנדר  
ראש חטיבת המחקר בנק ישראל

הצגת דו"ח בנק ישראל 2024, מרץ 2025

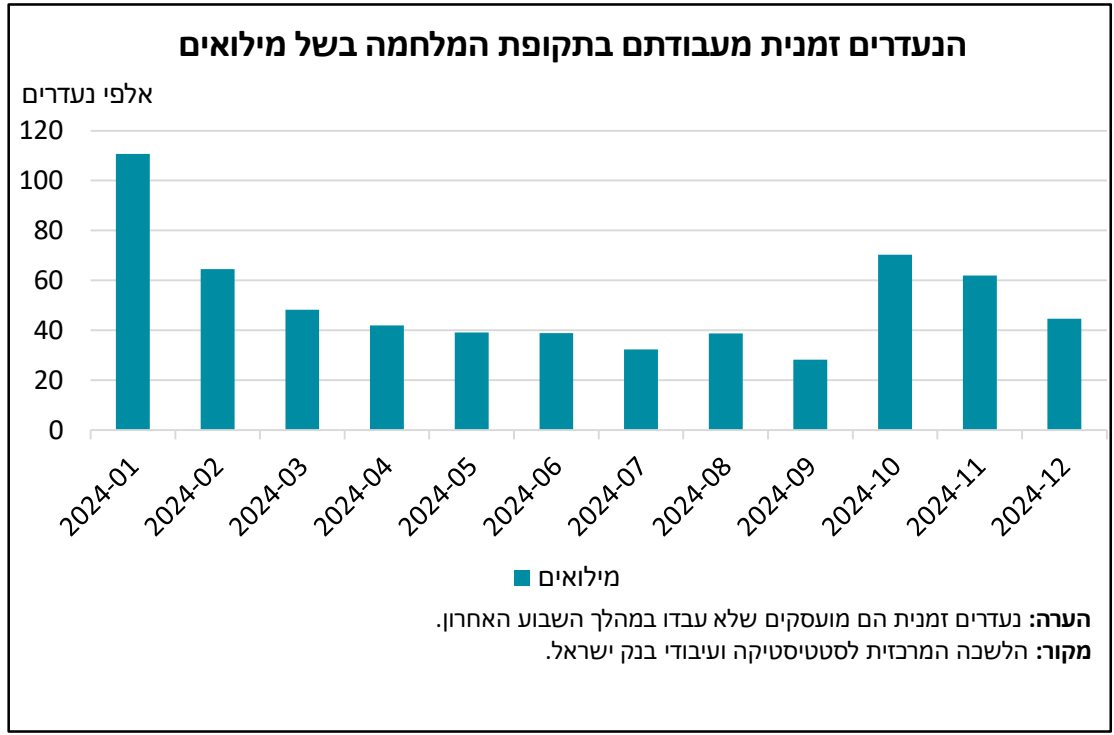
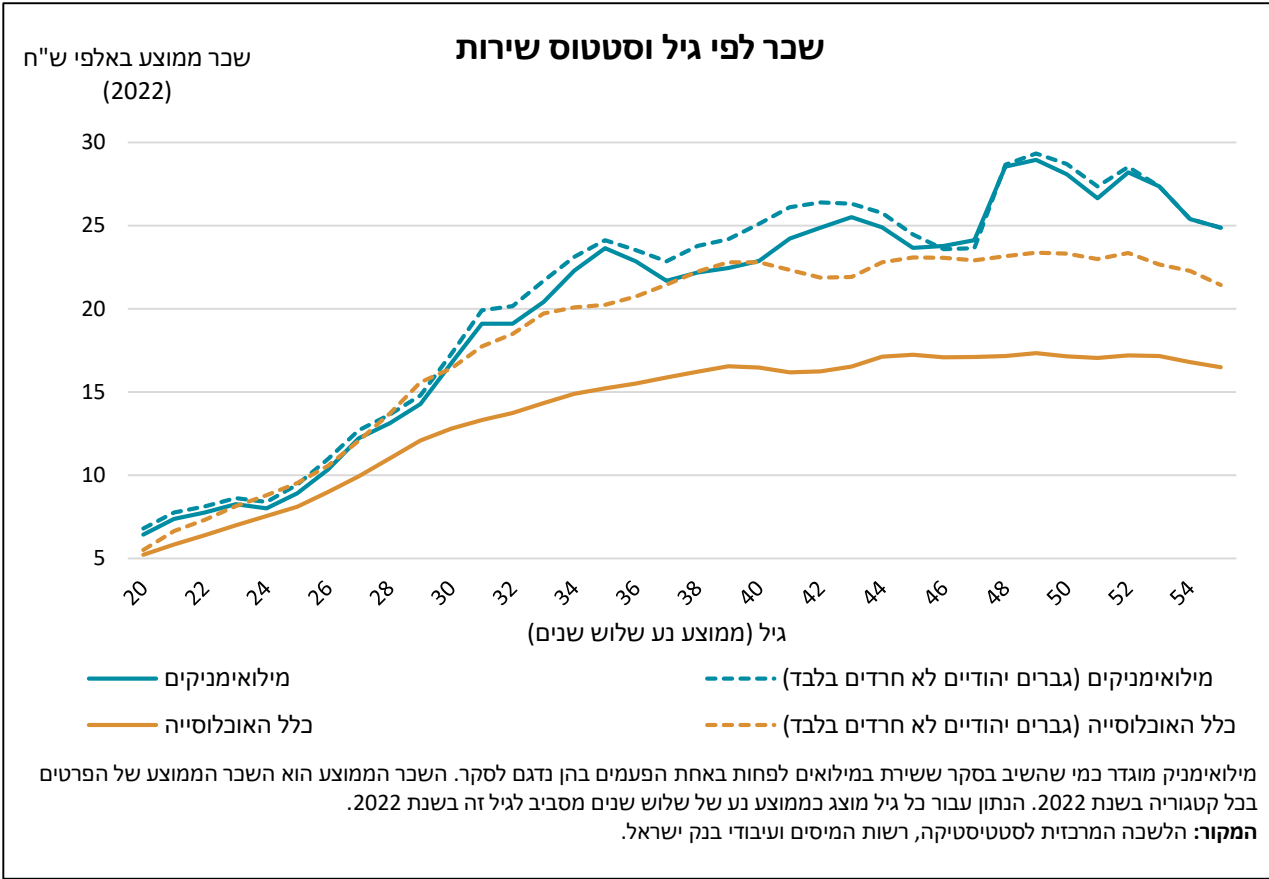




# המשרתים במילואים והמשפחות הצעירות העובדות

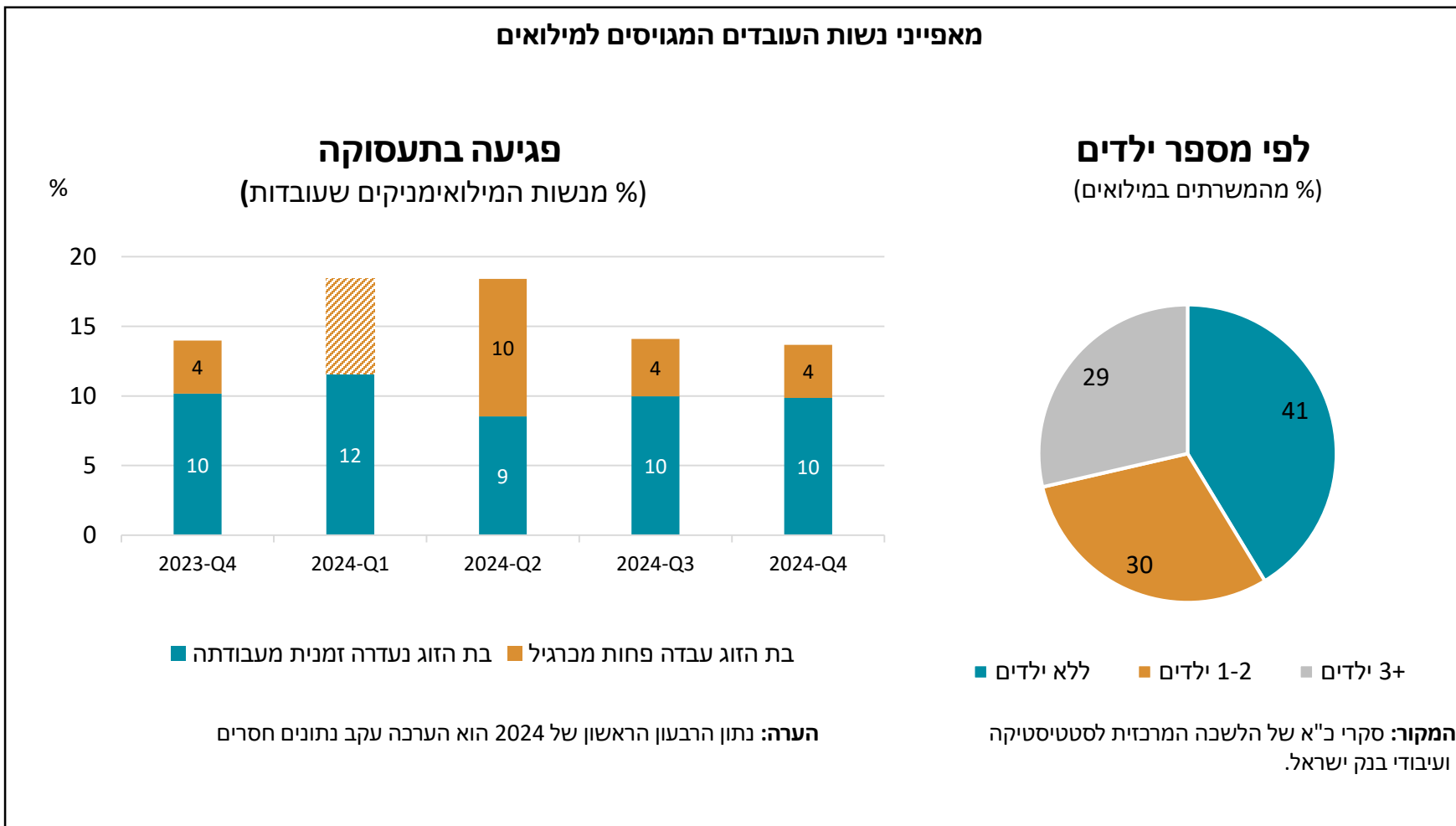


# בכל קבוצות הגיל, למשרתים במילואים שכר (פריון) ממוצע גבוה מזה של שאר העובדים



מפרקים ב' ו-ה'

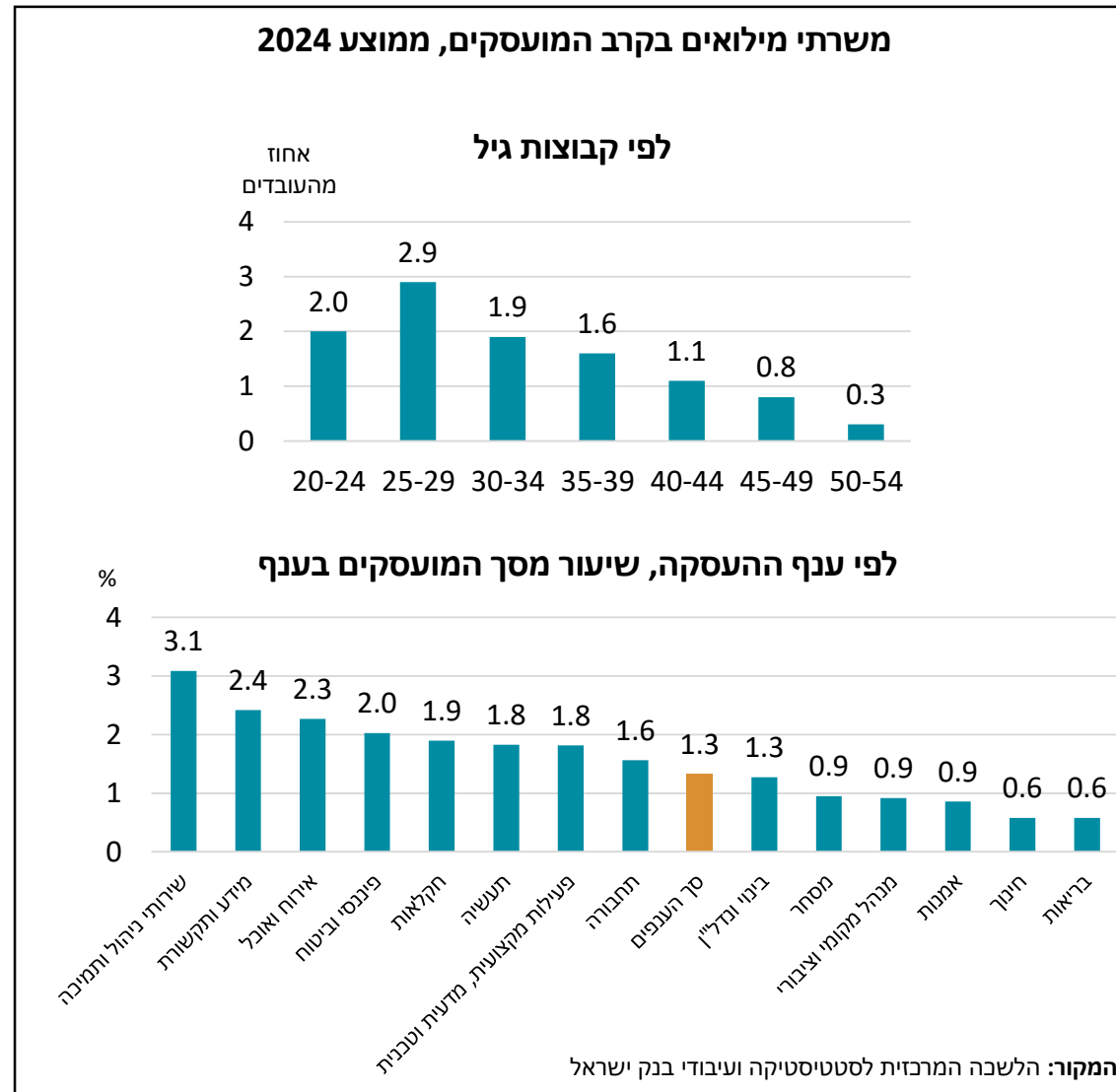
# גם נשות העובדים המשרתים נאלצו להיעדר מעבודתן ולצמצם שעות, בפרט כי ברוב משפחות המשרתים יש ילדים



90% מנשות העובדים המשרתים במילואים עובדות.

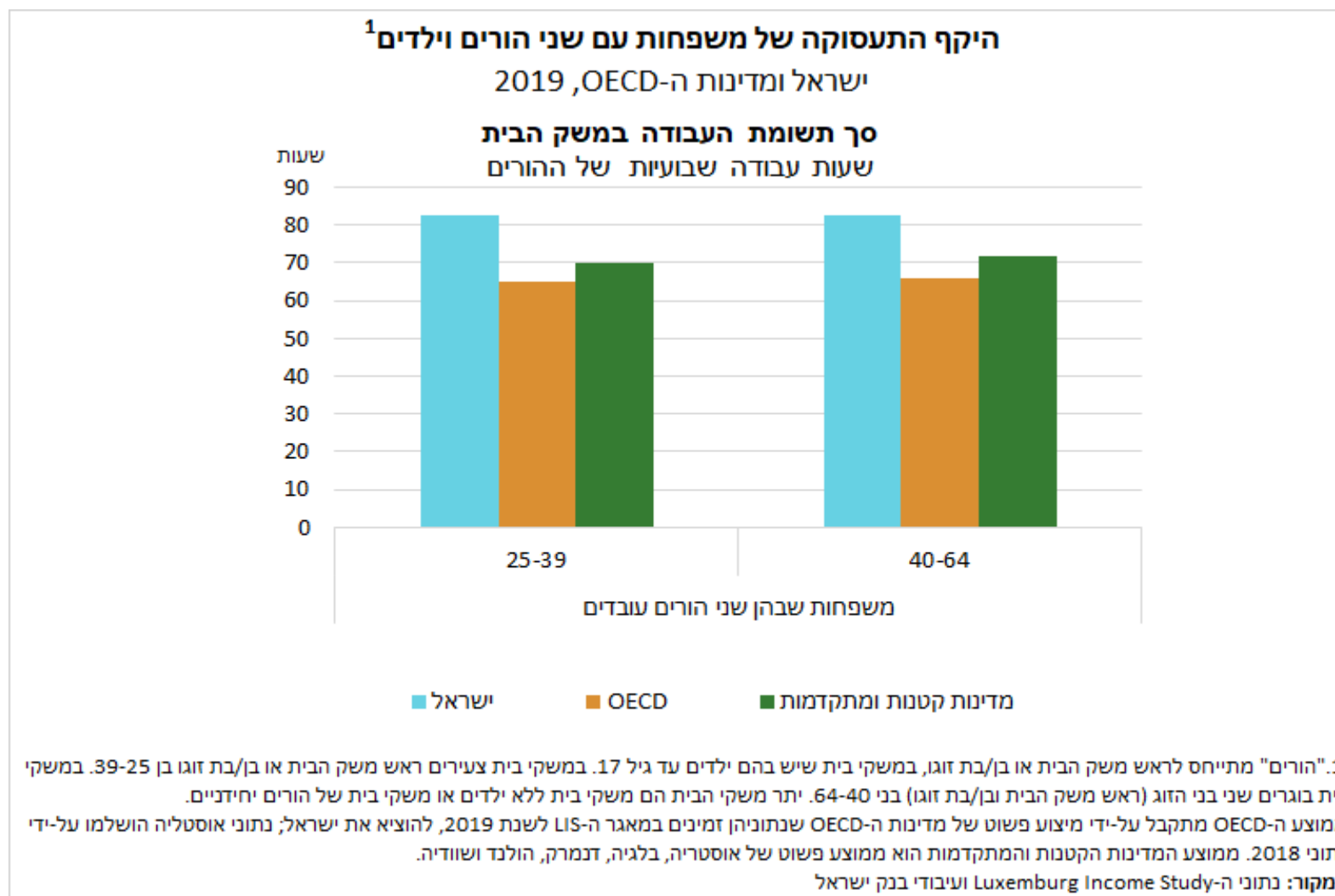
בקרוב שאר הנשים העובדות שיעור הנעדרות זמנית היה 0.2%-0.1%

# המשרתים במילואים מפוזרים על פני כל קבוצות הגיל וטווח רחב של ענפים



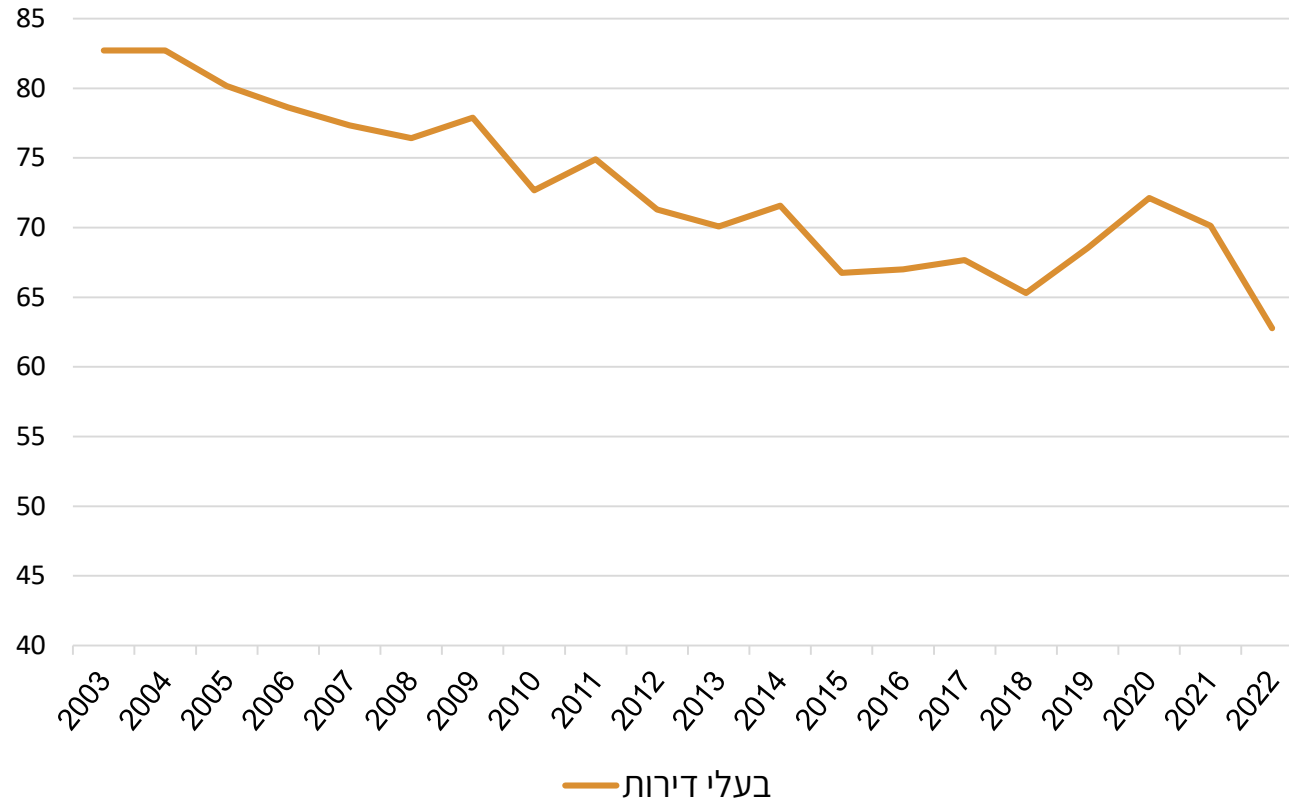
מפרק ה'

# במשפחות עם שני עובדים בישראל היקף שעות העבודה השבועי גבוה בהרבה מאשר במדינות מפותחות אחרות



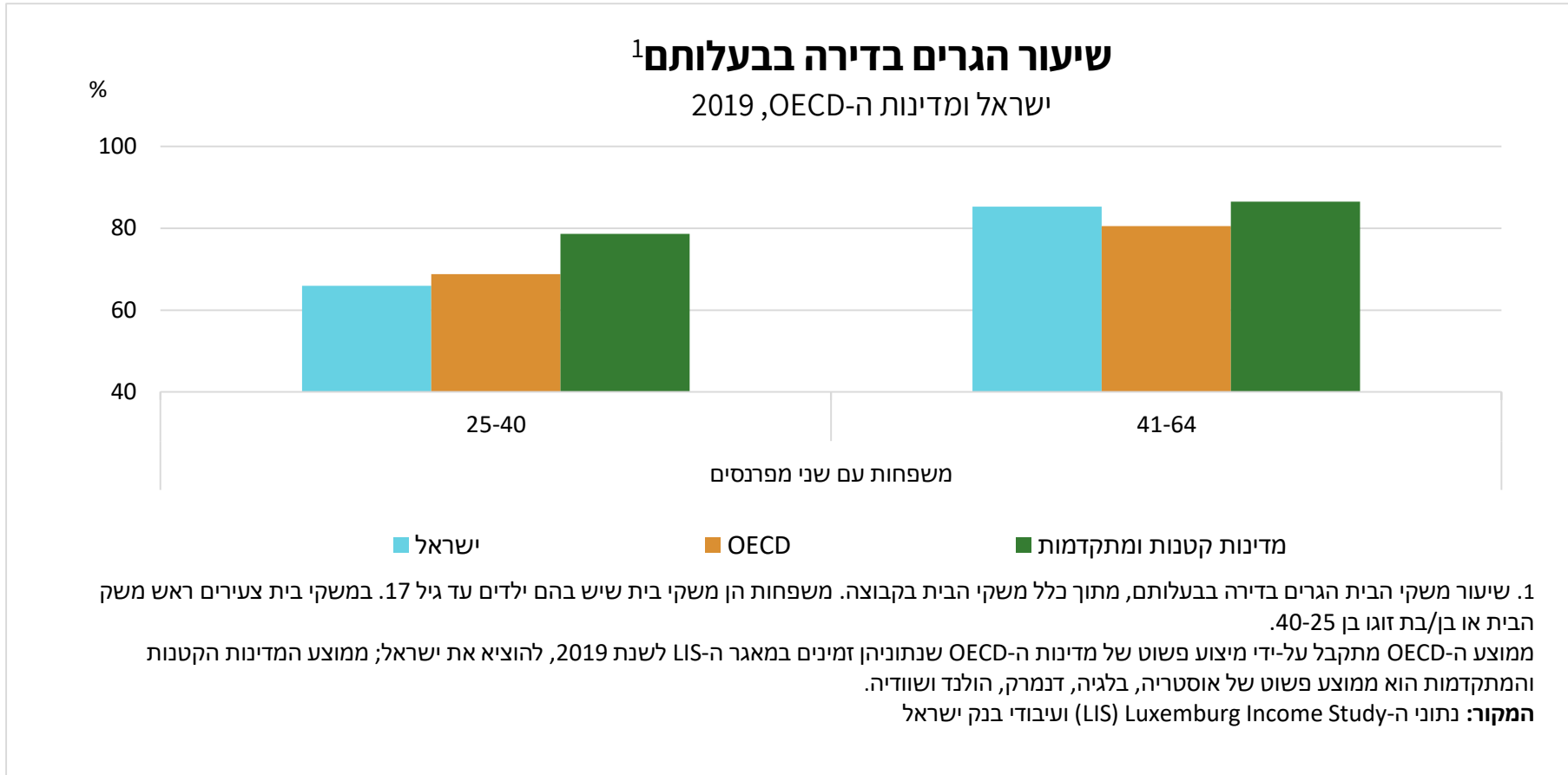
# שיעור בעלי הדירות בקרב המשפחות הצעירות עם שני מפרנסים יורד בהתמדה ב-20 השנים האחרונות

## אחוז בעלי הדירות



מקור: הלשכה המרכזית לסטטיסטיקה וחישובי בנק ישראל

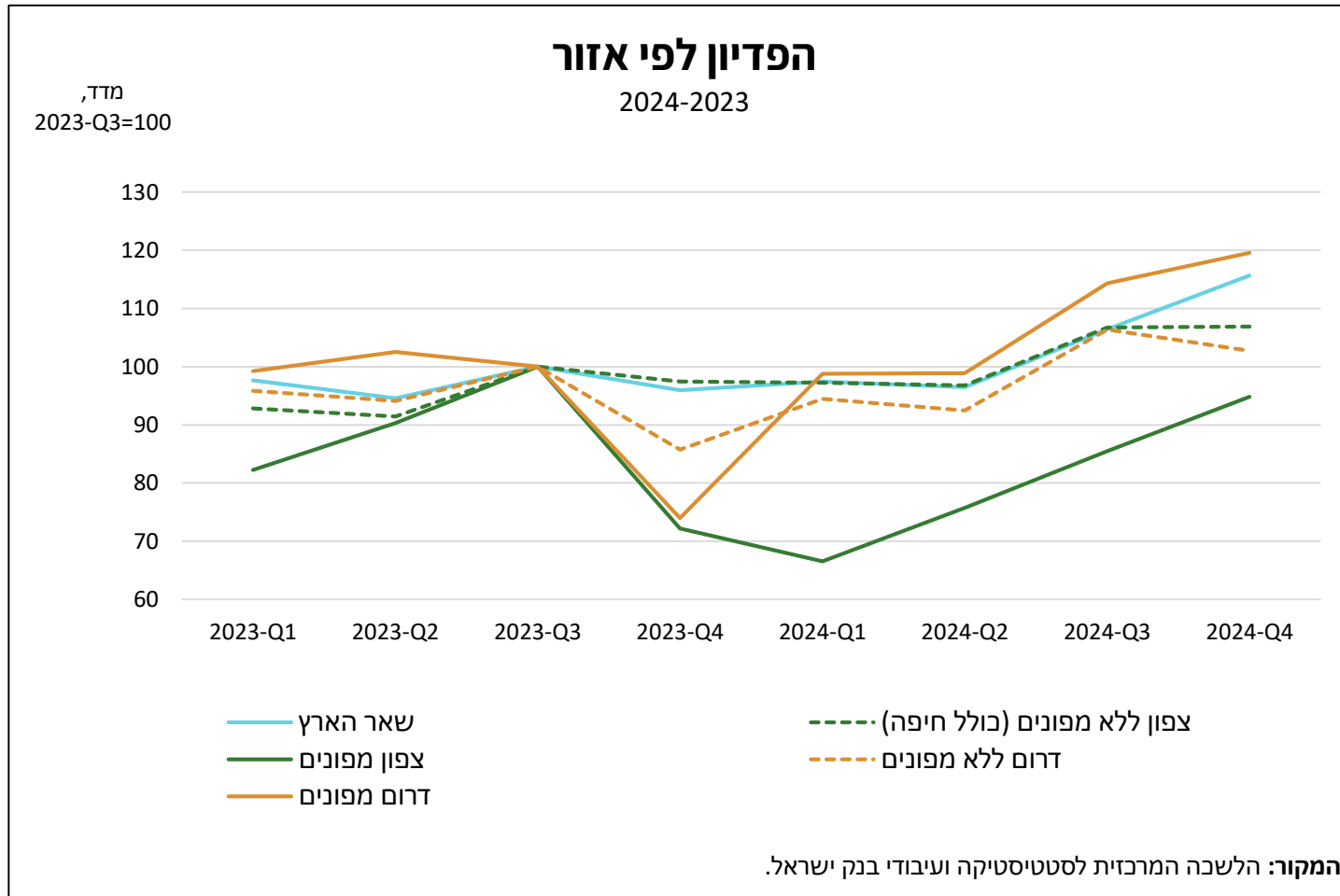
# והוא נמוך בהשוואה למדינות המפותחות – בעוד שבגילים מובגרים יותר הוא דומה או גבוה יותר





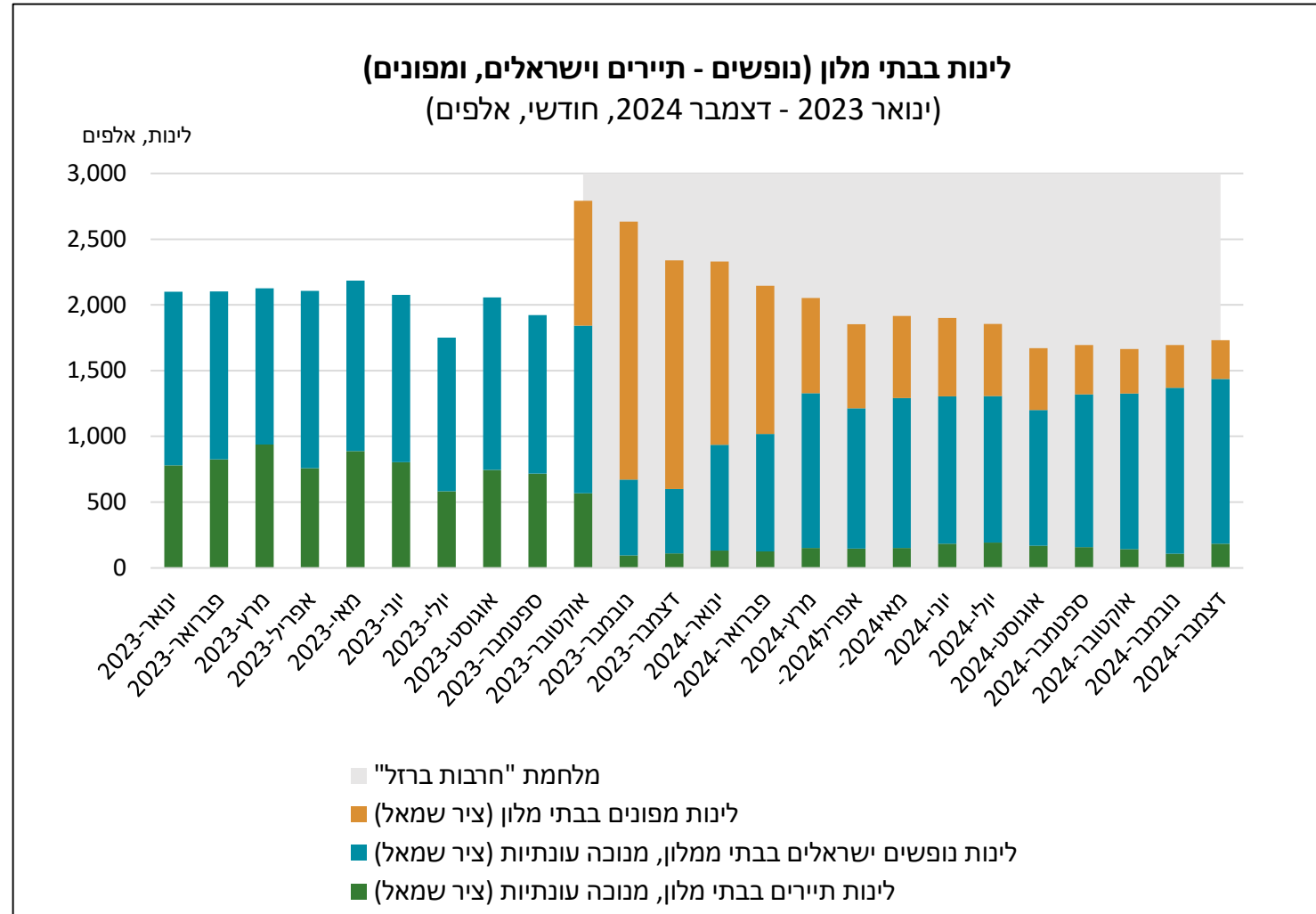
# השפעת המלחמה על מגזרים שונים במשק

# למלחמה הייתה השפעה אזורית מובחנת על הפעילות הכלכלית – בעיקר בצפון



מפרק ב'

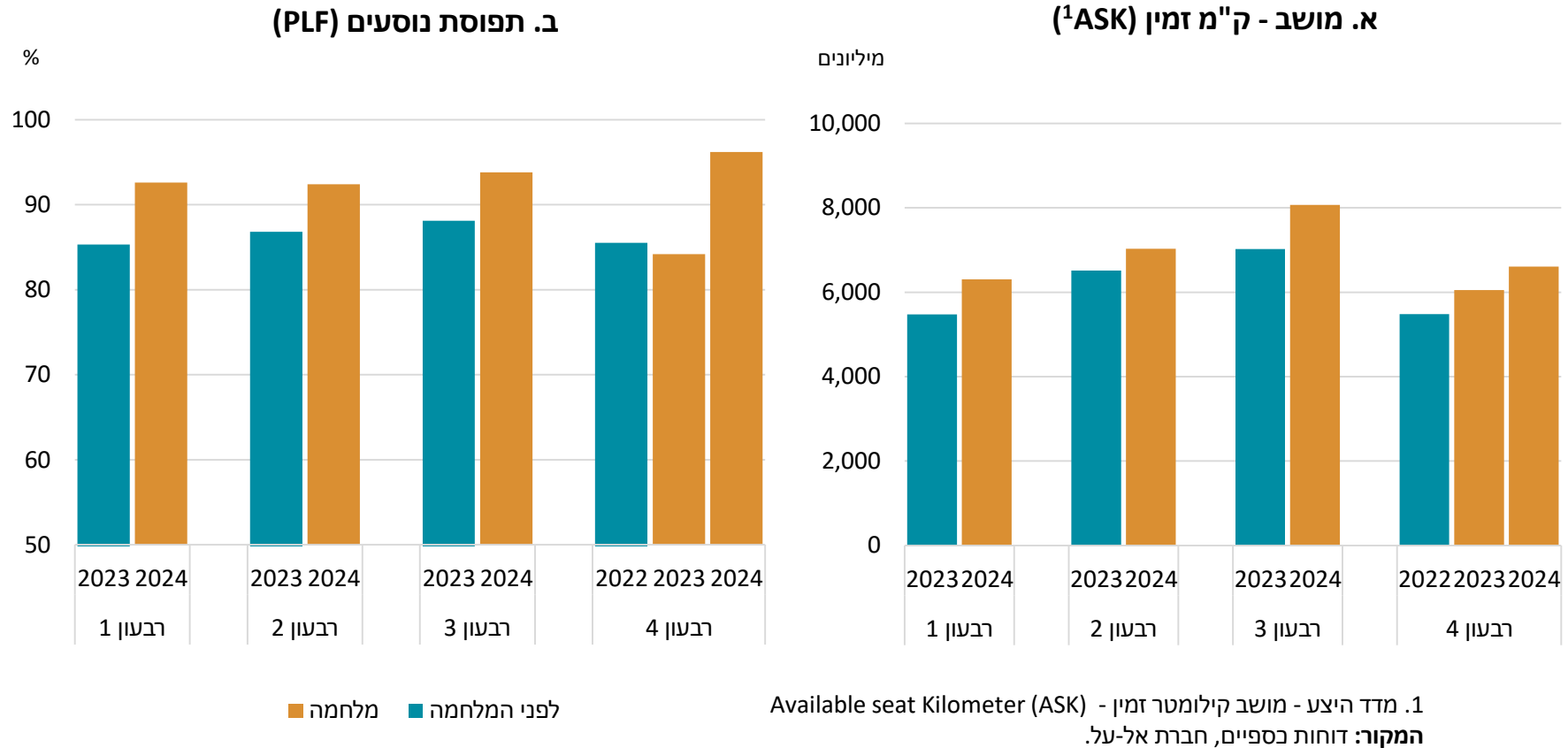
# חלקים מענף התיירות נפגעו מעצירת התיירות הנכנסת, אך המלונות קיבלו מענה על ידי אירוח המפונים מהצפון והעוטף



**מפרק ב' תיבה ב-1**

# חברות התעופה הישראליות המשיכו לאורך כל השנה, הגדילו במקצת את ההיצע ונהנו מתפוסה גבוהה

הקיבולת והתפוסה בחברת אל על, תקופת המלחמה בהשוואה לשנה שקדמה לה



מפרק ב' תיבה ב-1

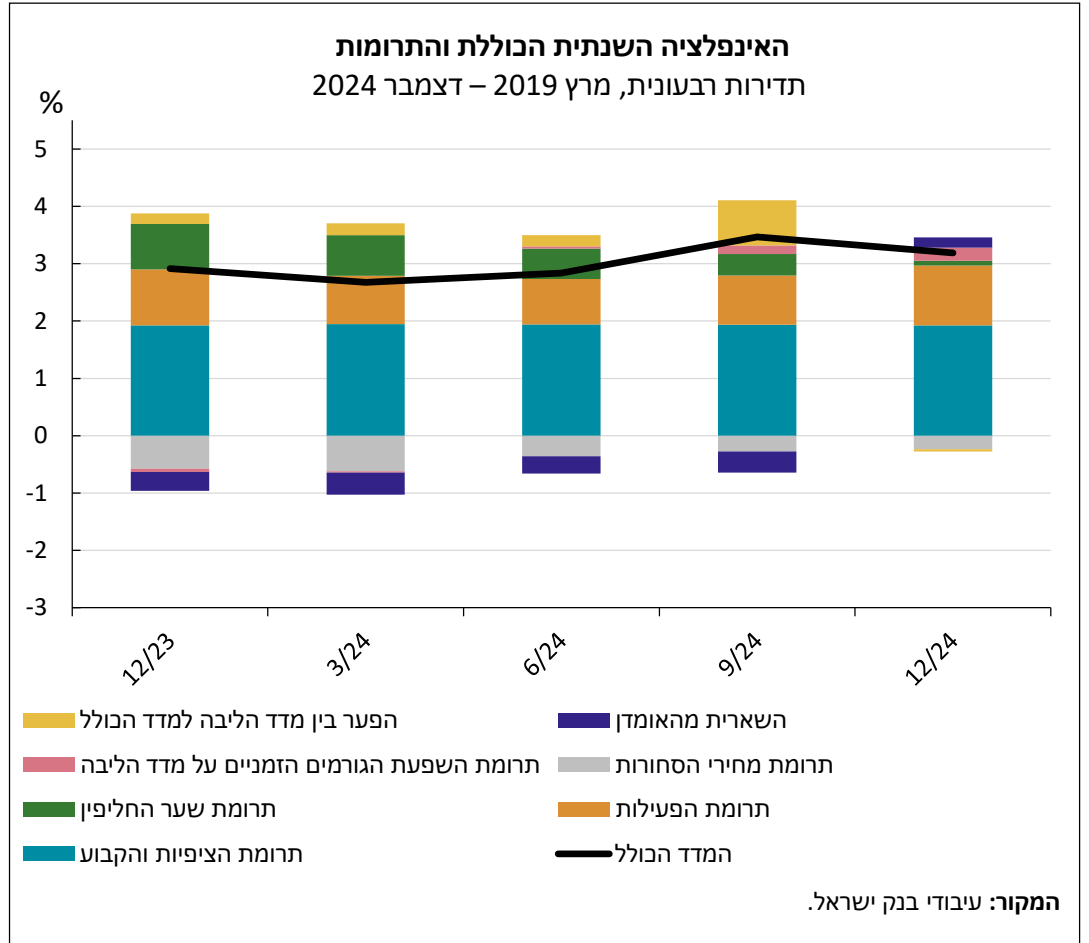
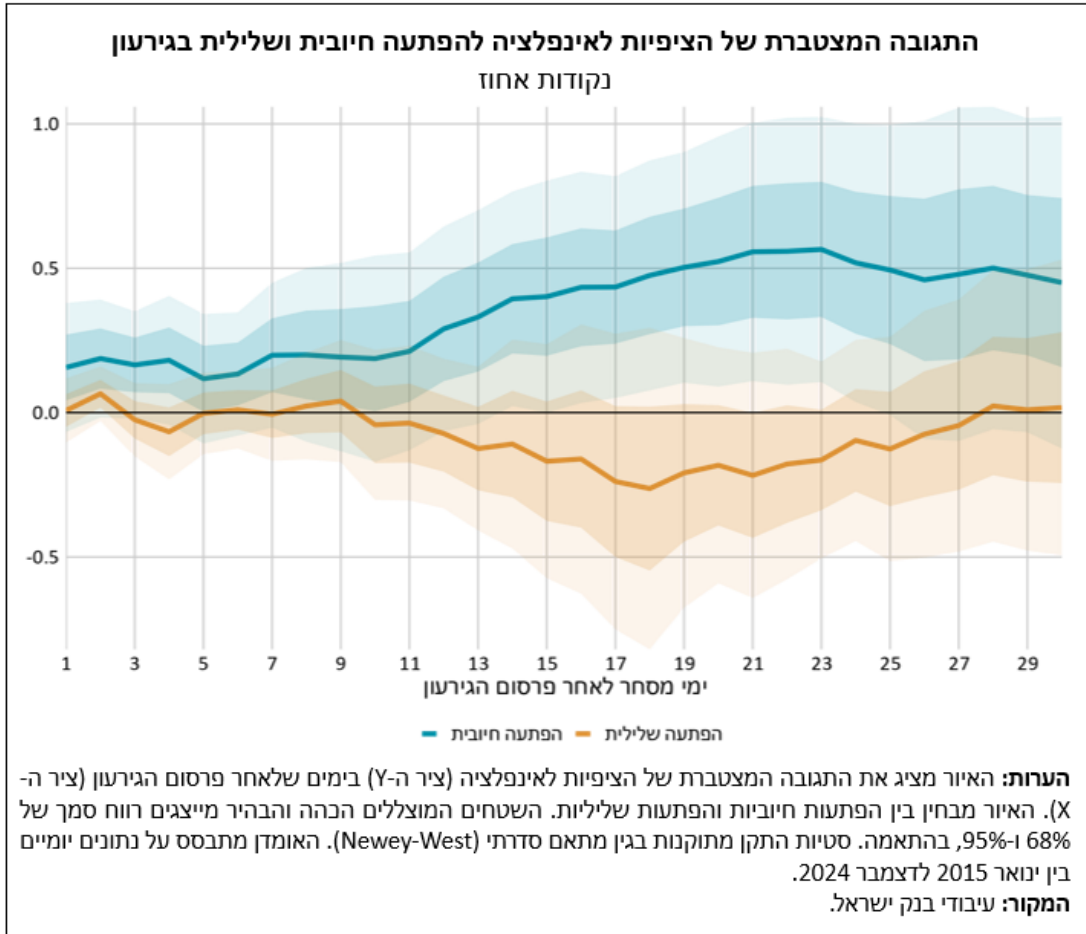


# כוחות שהשפיעו על התמונה מקרו כלכליות



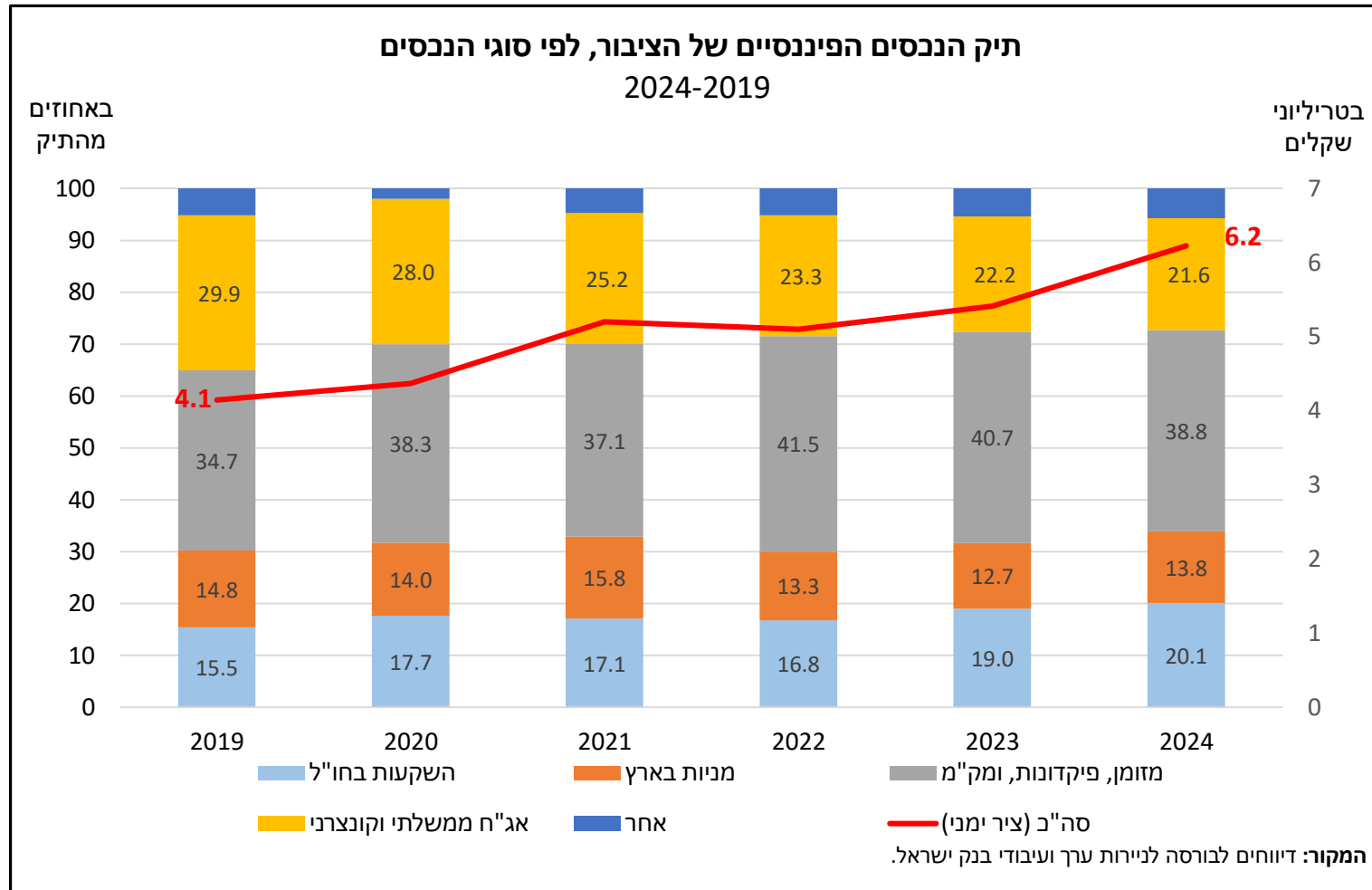


# לגירעון התקציבי הייתה השנה השפעה חשובה על האינפלציה – באופן ישיר, דרך הביקושים, ובאמצעות הציפיות לאינפלציה



## מפרק ג' – תיבות ג-2 וג-3

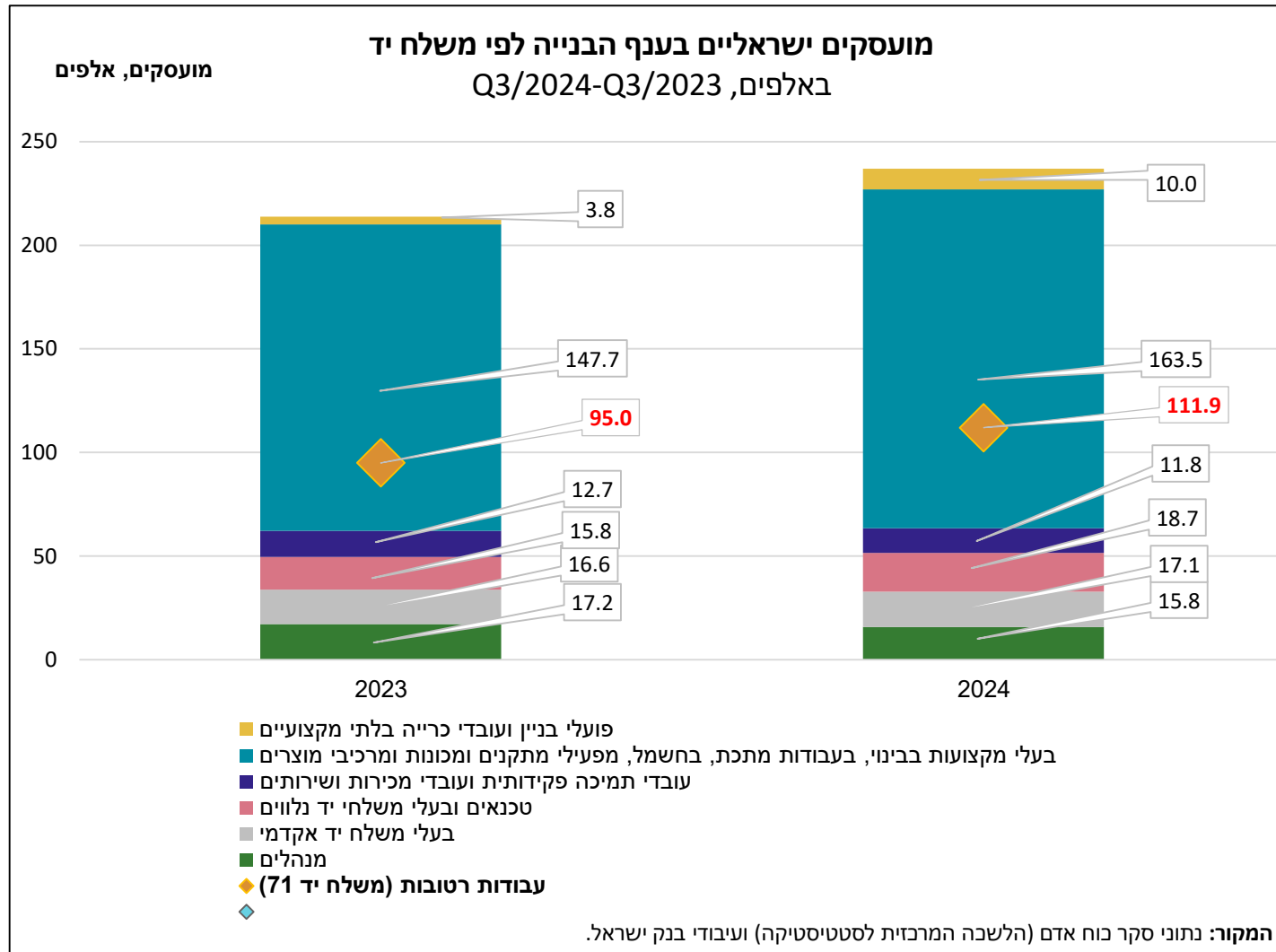
# תיק הנכסים של הציבור גדל בשיעור ניכר, תוך עליה בחלקן של המניות בחו"ל – בין היתר בזכות העליה במחיריהן – מה שתמך בצריכה הפרטית



מפרק ד'



# השנה ראינו כניסה של ישראלים לענף הבניה – כולל ל"עבודות רטובות"



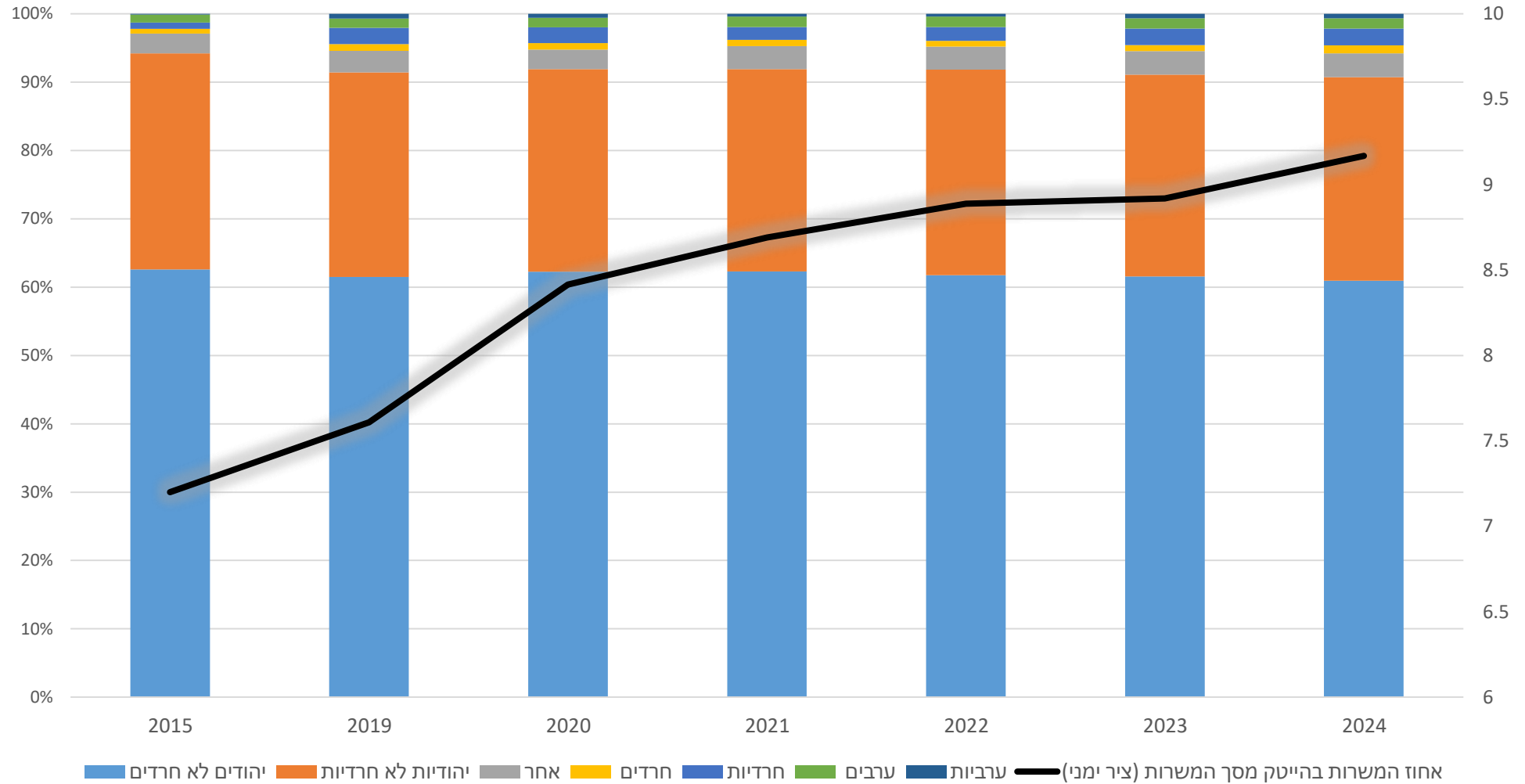
מפרק ח'



# סוגיות מבניות



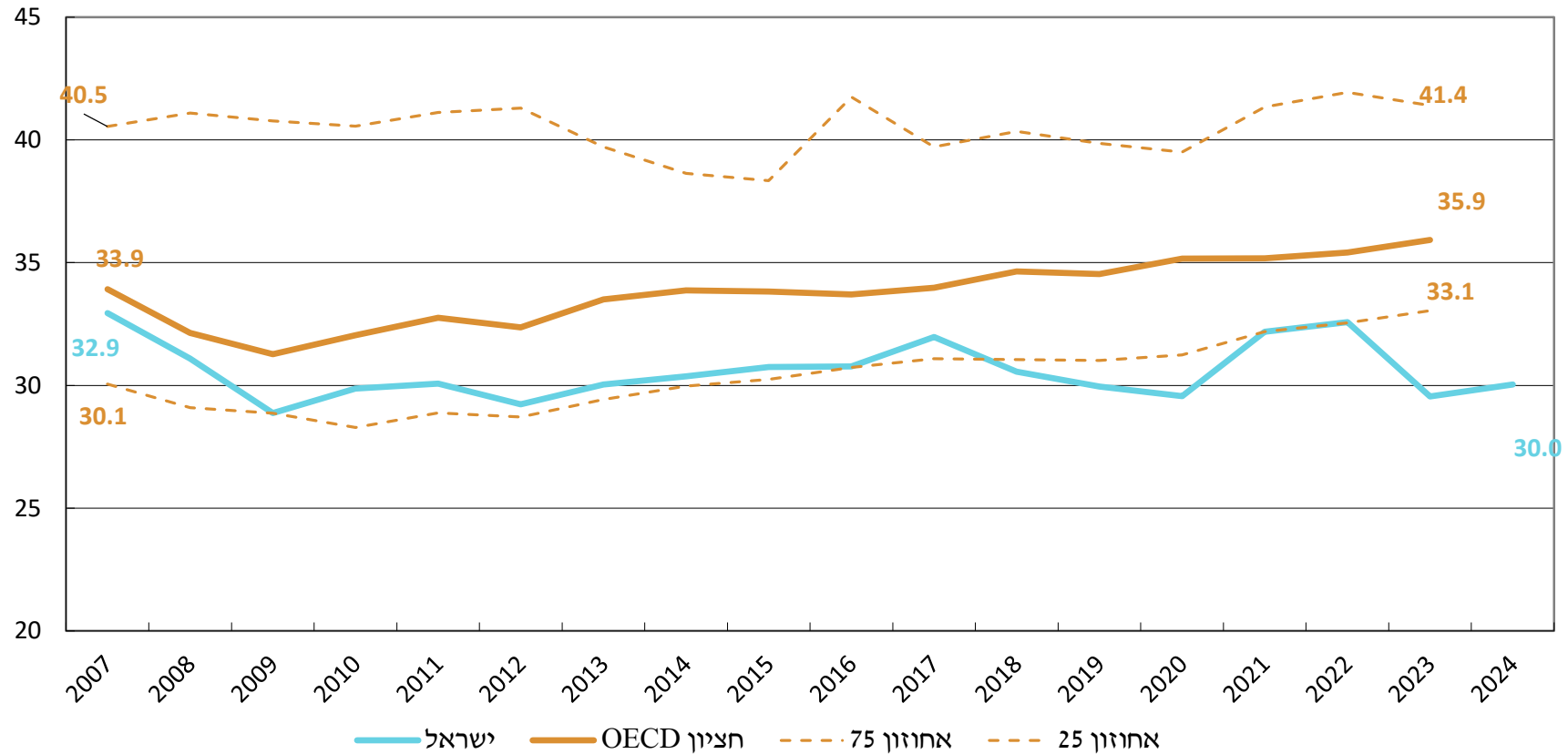
# התרחבות התעסוקה בהייטק התמתנה בשנתיים האחרונות תוך שמירה על הרכב התעסוקה שמבוסס על האוכלוסיה היהודית הלא-חרדית



# נטל המס בישראל נמוך בהשוואה למדינות המפותחות

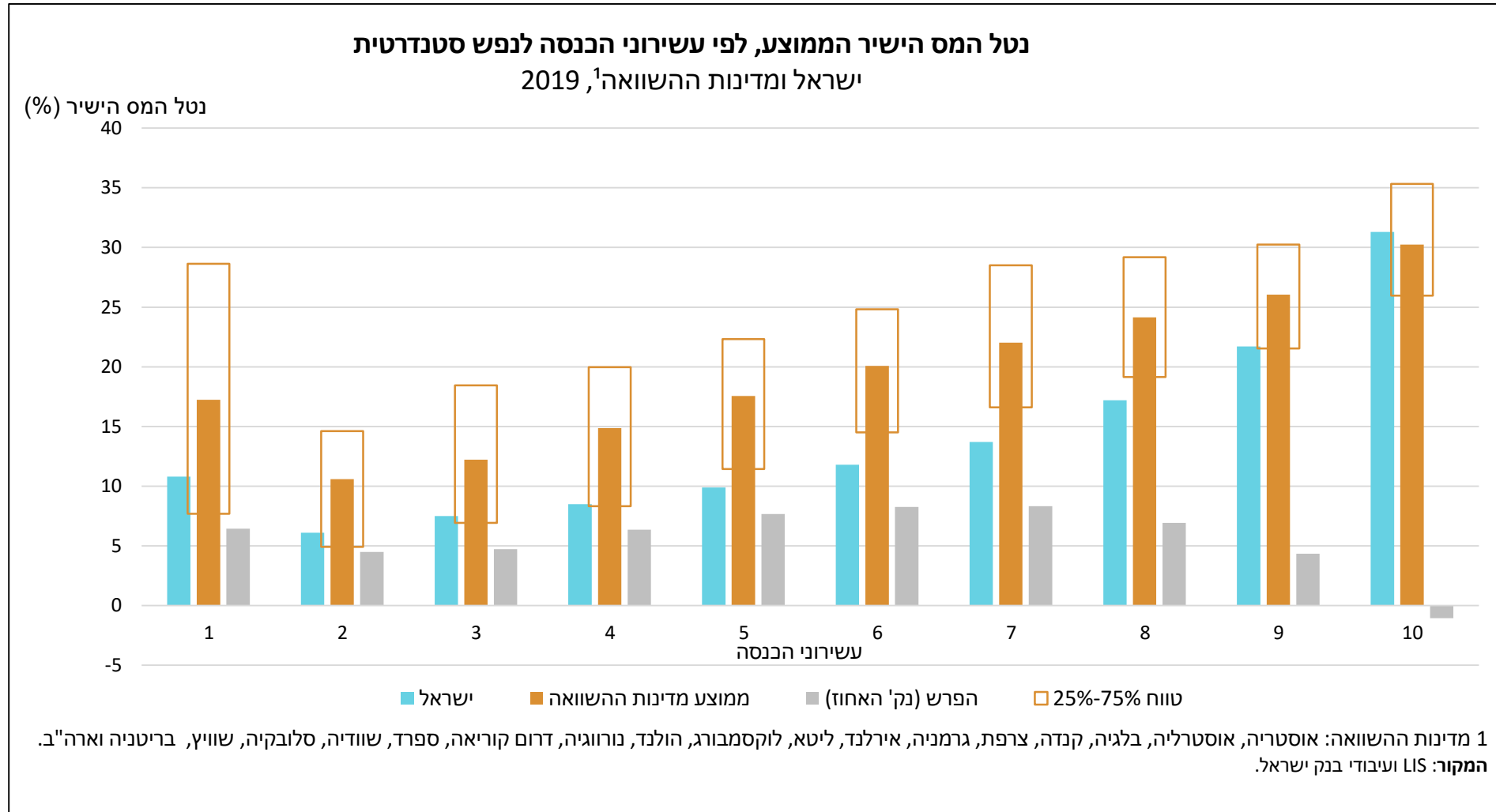
אחוזי תוצר

סך גביית המסים מתוך התוצר



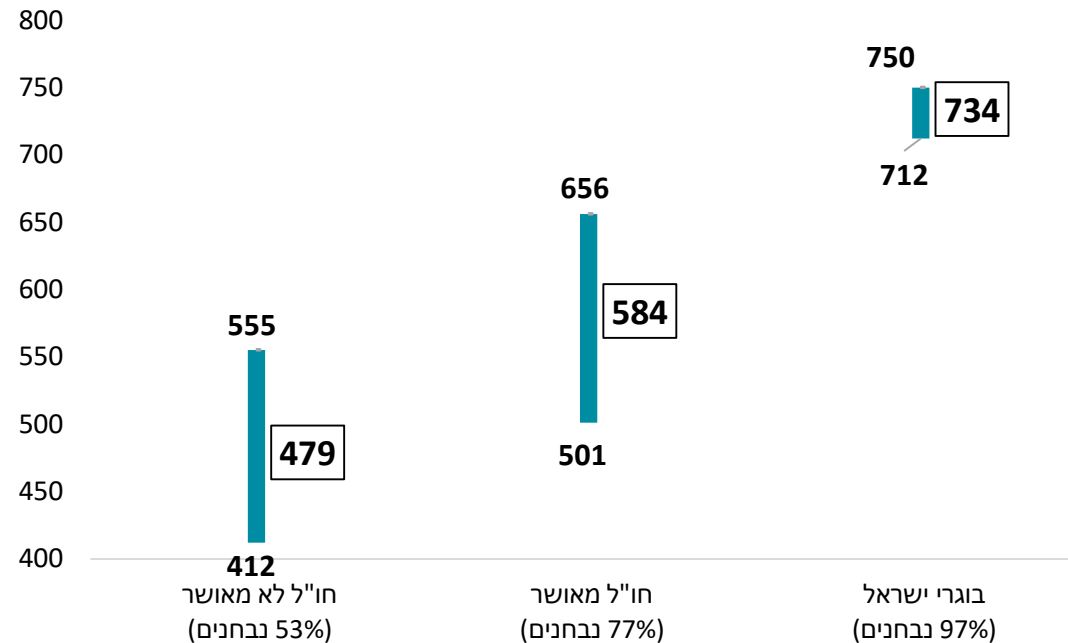
מפרקו'

# בהשוואה בין לאומית, שיעור המסים הישירים מההכנסה נמוך בישראל בעשירוני ההכנסה הנמוכים והבינוניים, ומגיע לרמות גבוהות בעשירון העליון



# לצד מיון איכותי במיוחד בבתי הספר לרפואה בישראל, שיעור ניכר של הרופאים המועסקים בישראל מוכשרים בחו"ל במוסדות פחות סלקטיביים

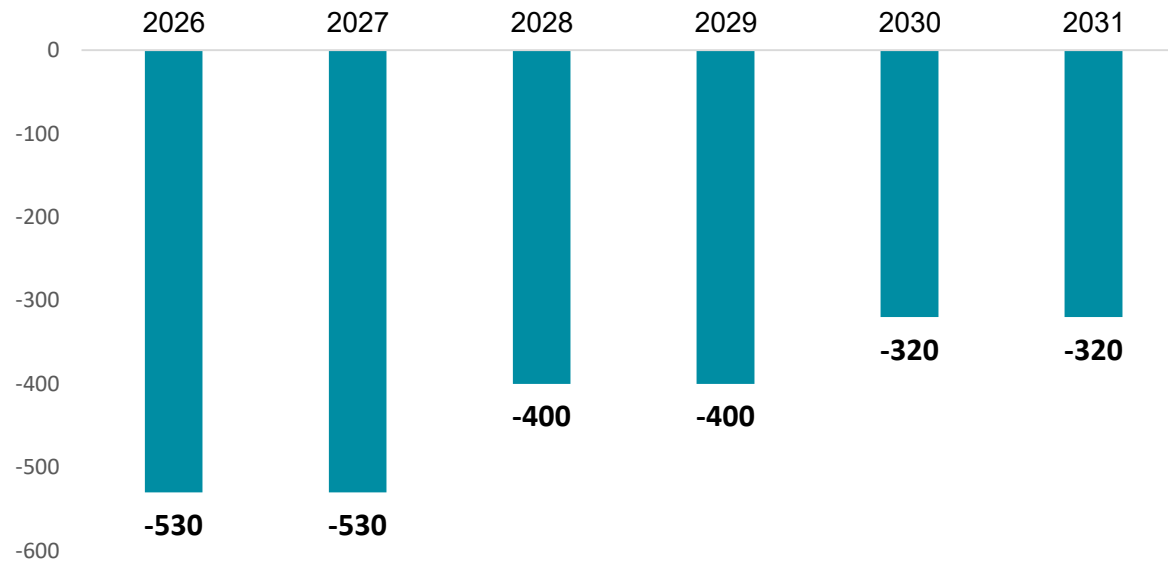
הציונים בבחינה הפסיכומטרית לפי סוג מוסד הלימודים  
(בסוגריים: שיעור הניגשים)\*



\*האיור מציג את חציון הציונים (במסגרת) ואת טווח הציונים בין אחוזון 25 לאחוזון 75 עבור רופאים שקיבלו רישיון בשנים 2007-2021. במקרה שרופא נבחן יותר מפעם אחת בפסיכומטרי, נכלל בחישוב הציון הגבוה ביותר.  
 המקור: עיבודים למרשם הרופאים וקובץ פסיכומטרי, 2007-2021

# "רפורמת יציב" עלולה להקטין את מספר הרופאים בכ-2,500 עד שנת 2031, בשל אימוץ איטי של פתרונות להרחבת היקף הכשרת רופאים בישראל

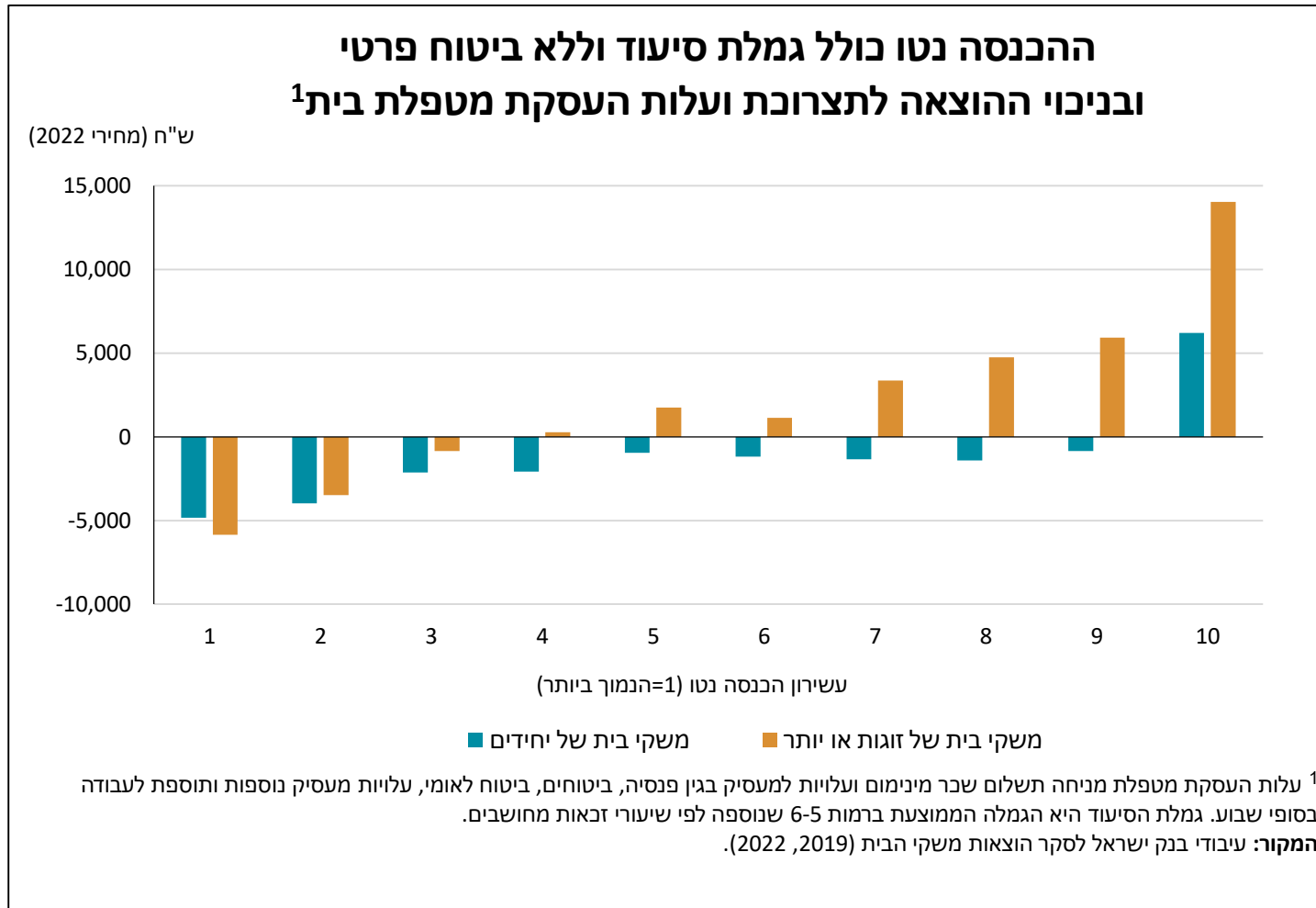
אומדן להשפעת רפורמת יציב וצעדי המדיניות להגדלת מספר הרופאים בישראל על מספר הרופאים החדשים הצפוי בשנים הקרובות 2026—2031\*



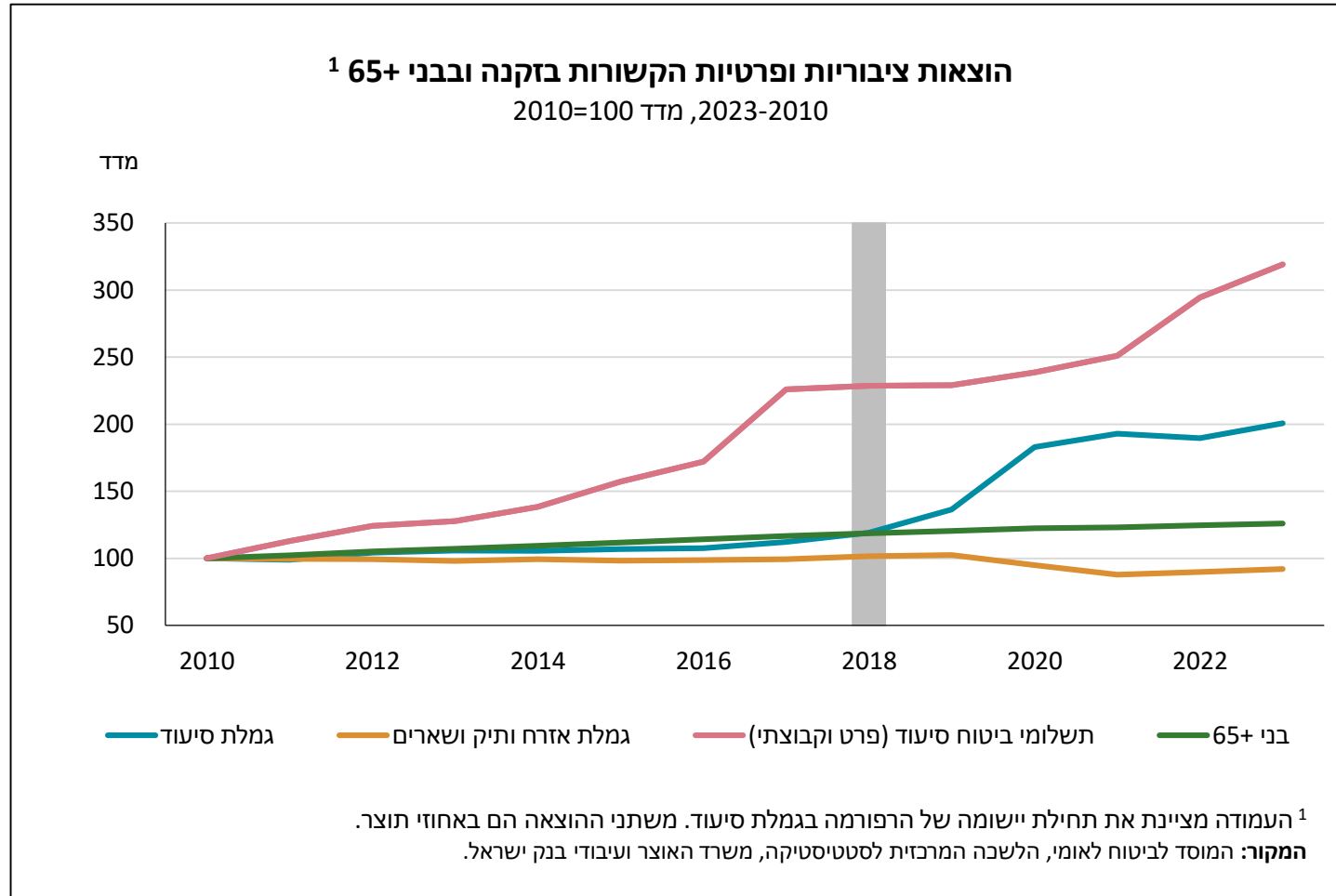
\*הנתונים באיור מבוססים על ההנחה כי הצמצום במספר הרופאים החדשים כתוצאה מרפורמת יציב יעמוד על סדר גודל של 600 בשנה.

מפרק ז' - חלק 2

# ביטוח סיעודי פרטי הוא כלי חשוב להבטחת טיפול הולם לנזקקים לו



# ההקלות הלא מבוקרות בקביעת הזכאות התבטאו בעלות תקציבית גבוהה ובצורך בהתערבות רגולטורית ובפגיעה בתנאים בביטוחים הפרטיים





# תודה!

